

# Konzessions-Ausschreibung - Wirtschaftlichkeitslücke -

05.02.2016

Im Anschluss an die Marktkonsultationen  
vom 12.12.2014 bis 12.02.2015 für Zahna-Elster  
vom 20.01.2015 bis 20.03.2015 für Kemberg  
vom 18.12.2014 bis 18.02.2015 für Jessen  
vom 06.02.2015 bis 06.04.2015 für Coswig  
vom 12.12.2014 bis 12.02.2015 für Annaburg  
vom 20.01.2015 bis 20.03.2015 für Oranienbaum-Wörlitz

und das Interessenbekundungsverfahren vom 30.09. 2015 bis 25.11.2015 sowie

- auf der Grundlage der aktuellen Leitlinien der EU für die Anwendung der Vorschriften über staatliche Beihilfen im Zusammenhang mit dem schnellen Breitbandausbau (EU-Breitbandleitlinien), (ABl. C 25 vom 26. 1. 2013, S. 1), geändert durch Mitteilung der Kommission (ABl. C 198 vom 27.6.2014, S. 30),
- der Rahmenregelung der Bundesrepublik Deutschland zur Unterstützung des Aufbaus einer flächendeckenden Next Generation Access (NGA)-Breitbandversorgung (NGA-Rahmenregelung), vom 15.06.2015,  
[https://www.bmvi.de/SharedDocs/DE/Anlage/Digitales/breitbandfoerderung-nga-rahmenregelung.pdf?\\_\\_blob=publicationFile](https://www.bmvi.de/SharedDocs/DE/Anlage/Digitales/breitbandfoerderung-nga-rahmenregelung.pdf?__blob=publicationFile),
- der Richtlinie über die Gewährung von Zuwendungen zur Förderung des Next Generation Access-Breitbandausbaus in Sachsen-Anhalt (NGA-RL LSA NEU) vom 27.10.2015 (MBL LSA Nr. 45/2015) in Verbindung mit dem Entwicklungsprogramm für den ländlichen Raum des Landes Sachsen-Anhalt 2014 bis 2020 (EPLR) sowie
- der Richtlinie „Förderung zur Unterstützung des Breitbandausbaus in der Bundesrepublik Deutschland“, vom 22.10.2015,  
[http://www.bmvi.de/SharedDocs/DE/Anlage/Digitales/foerderrichtlinie-breitbandausbau.pdf?\\_\\_blob=publicationFile](http://www.bmvi.de/SharedDocs/DE/Anlage/Digitales/foerderrichtlinie-breitbandausbau.pdf?__blob=publicationFile)

beabsichtigen – als Zuwendungsempfänger - der Landkreis Wittenberg und die Stadt Annaburg (Los 1), die Stadt Coswig (Los 2), die Stadt Jessen (Los 3), die Stadt Kemberg (Los 4), die Stadt Oranienbaum-Wörlitz (Los 5) und die Stadt Zahna-Elster (Los 6) für die im ländlichen Raum befindlichen Gebiete eine Versorgung mit einem flächendeckenden NGA-Netz zu erreichen. Die oben genannten sechs Kommunen haben unter Federführung des Landkreises Wittenberg eine Arbeitsgemeinschaft gebildet und agieren somit als Gemeindeverbund.

In diesem Zusammenhang ist beabsichtigt, eine Konzession für die Errichtung und den Betrieb des Netzes in o.g. Gebieten zu vergeben. Ein Angebot wird für alle Lose verlangt.

Netzbetreiber und Telekommunikationsunternehmen werden daher hiermit aufgefordert, ein verbindliches schriftliches Angebot für die Bereitstellung von 50 Mbit/s Downloadgeschwindigkeit für jeden Privathaushalt sowie von symmetrischen Breitbandanschlüssen mit 100 MBit/s Down- und Uploadrate für alle Unternehmen/Gewerbetreibenden in den in den einzelnen Losen genannten Gewerbegebieten abzugeben.

Das Angebot muss folgende Angaben enthalten:

- a) Höhe der Wirtschaftlichkeitslücke, die als Differenz zwischen dem Barwert aller Erlöse (Betriebseinnahmen) und dem Barwert aller Kosten des Netzausbaus und –betriebs (unter anderem für die notwendigen aktiven und passiven Netzelemente, die Errichtung der Netzinfrastrukturen einschließlich der notwendigen Erschließungsmaßnahmen, hiernach Investitionskosten), für einen Zeitraum von sieben Jahren ab Inbetriebnahme gemäß beiliegendem Berechnungsmuster darzustellen ist
- b) Technisches Konzept NGA-Breitbandstruktur: Angaben zur zu errichtenden NGA-Breitbandinfrastruktur und den dafür notwendigen Investitionen, Angaben zur Qualität der

Backboneanbindung, Angaben zum Servicekonzept und den Entstörungszeiten, Angaben zur zeitlichen Verfügbarkeit einer Mindestübertragungsrate von 50 Mbit/s Downloadgeschwindigkeit bei Privathaushalten und einer symmetrischen Mindestübertragungsrate von mindestens 100 Mbit/s in den genannten Gewerbegebieten, Angaben zur Upgradefähigkeit und Zukunftssicherheit

- c) Angaben zur Höhe der Endkundenpreise, inklusive Bereitstellungsgebühr und Kosten für Endkundengeräte (bezogen auf Flatrateprodukt mit 50 Mbit/s Downloadgeschwindigkeit für Privathaushalte und bezogen auf ein Business-Standardprodukt 100 Mbit/s symmetrisch für Unternehmen in den genannten Gewerbegebieten)
- d) Angaben zum Zeitpunkt der Inbetriebnahme des zu errichtenden NGA-Netzes

Die Ausschreibung wird auf dem zentralen Online-Portal [www.breitbandausschreibungen.de](http://www.breitbandausschreibungen.de) sowie auf den Vergabeplattformen [ted.europa.eu](http://ted.europa.eu), [www.evergabe-online.de](http://www.evergabe-online.de) und [www.evergabe.sachsen-anhalt.de](http://www.evergabe.sachsen-anhalt.de) bekannt gemacht.

Folgende Eignungskriterien kommen als Nachweis der Eignung zum Tragen:

1. Nachweis der Zulassung als Netzbetreiber gemäß Telekommunikationsgesetz (TKG)
2. Gültiger Nachweis über die Eintragung im Berufs- und Handelsregister oder vergleichbare Nachweise des jeweiligen Landes, in dem der Bewerber ansässig ist
3. Vorlage einer Kopie des aktuellen Versicherungsvertrages einer Betriebshaftpflichtversicherung oder Erklärung eines Versicherers, dass zum Zeitpunkt der Beauftragung eine Betriebshaftpflichtversicherung vorliegen wird
4. Erklärung der Bereitschaft der Erbringung einer Gewährleistungsbürgschaft in Höhe der Wirtschaftlichkeitslücke
5. Verpflichtungserklärung zur Herstellung eines offenen und diskriminierungsfreien Zugangs (auf Vorleistungsebene) und Angaben zur geplanten Art und Weise der Erfüllung dieser Verpflichtung (einschließlich indikativer Angabe möglicher Vorleistungspreise)

Folgende Zuschlagskriterien und ihre Gewichtung kommen bei der Bewertung der Angebote zum Tragen:

- Höhe der Wirtschaftlichkeitslücke (siehe oben a): **50 Prozent**
- Technisches Konzept der NGA-Breitbandinfrastruktur (siehe oben b): **30 Prozent**, darunter:
  - Qualität der Backboneanbindung 10 Prozent
  - Service-Konzept und Entstörungszeiten: 10 Prozent
  - Zeitliche Verfügbarkeit einer Mindestübertragungsrate von 50 Mbit/s Downloadgeschwindigkeit bei Privathaushalten und einer symmetrischen Mindestübertragungsrate von mindestens 100 Mbit/s in den genannten Gewerbegebieten: 5 Prozent
  - Upgradefähigkeit und Zukunftssicherheit: 5 Prozent
- Höhe der Endkundenpreise (siehe oben c): **20 Prozent**

Die Zuwendungsempfänger beabsichtigen, mit allen gemäß o.g. Kriterien geeigneten Bietern nach Vorlage der schriftlichen Angebote eine Verhandlung durchzuführen. Über die Verhandlung wird ein Protokoll gefertigt. Im Anschluss an die Verhandlung haben alle Bieter die Möglichkeit, innerhalb einer Woche bezogen auf die jeweiligen Lose veränderte Angebote einzureichen, die dann erneut auf der Basis der o.g. Zuschlagskriterien bewertet werden.

Bedingung für die Förderung des Vorhabens ist die Erfüllung der Bewilligungsvoraussetzungen im Rahmen verfügbarer Haushaltsmittel. Insoweit besteht kein Anspruch auf Vertragsabschluss für das Gesamtgebiet oder für die jeweiligen Lose.

Das Ergebnis der Ausschreibung wird auf dem zentralen Onlineportal [www.breitbandausschreibungen.de](http://www.breitbandausschreibungen.de) veröffentlicht.

Die erbetenen Angaben und Anlagen sind schriftlich bis zum 09.05.2016 an untenstehende Adresse zu richten. Zusätzlich kann das Angebot direkt über das zentrale Onlineportal: [www.breitbandausschreibungen.de](http://www.breitbandausschreibungen.de) abgegeben werden.

**Ansprechpartner (Koordinierungsstelle):**

Frau Marion Winkler  
Landkreis Wittenberg  
Fachdienst Raumordnung/Regionalentwicklung  
Breitscheidstraße 4  
06886 Lutherstadt Wittenberg  
Tel.: 03491 - 479 709  
Fax: 03491 - 479 736  
E-Mail: [raumordnung@landkreis-wittenberg.de](mailto:raumordnung@landkreis-wittenberg.de)

**Anlage 1: Statistische Daten zum Los 1 Annaburg**

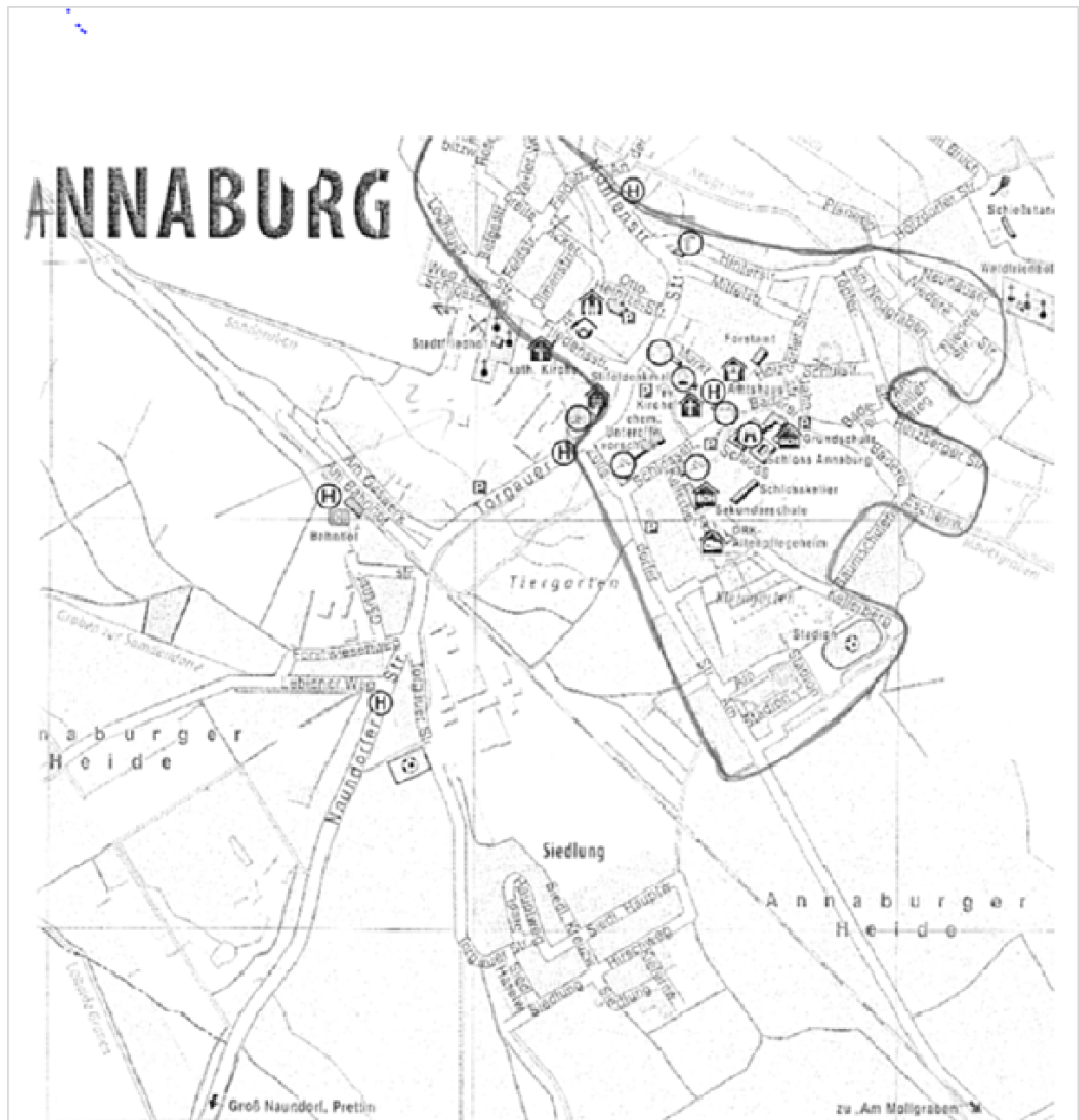
Kommune	Einwohner	Haushalte	Gewerbebetriebe Gewerbetreibende	landwirtschaftliche Betriebe	öffentliche Einrichtungen Verwaltungen	Gesamt Potential	Fläche [ km <sup>2</sup> ]
<b>Annaburg</b>							
Annaburg (ca. 25% d. Kernstadt)	714	470	43	0	0	513	30,15
mit OT Siedlung, nördlicher Stadtrand							
Wittenberger Straße - Am Bruch - Am							
Gebiet südlich des Bahnhofs							
Am Bahnhof - Naundorfer Straße							
Prettin	1.733	1.078	141	1	5	1.225	28,79
Purzien	114	70	12			82	
Labrun	115	67	10	0	0	77	5,01
<b>Summe</b>	<b>2.676</b>	<b>1.685</b>	<b>206</b>	<b>1</b>	<b>5</b>		<b>63,95</b>
<b>gesamt erreichbares Kundenpotential</b>						<b>1.897</b>	

Telefonvorwahlkennziffern: 035385, 035386

**Anlage1a: Infrastrukturdarstellung Los 1 Annaburg**

Von den Hauptverteilern der Deutschen Telekom existieren Kabelschutzleerrohre und Glasfaserkabel zu den KVz (Kabelverzweiger), die von alternativen Netzbetreibern auf Mietbasis mitgenutzt werden können. Die Region Annaburg selbst kann über Glasfaserkabel der en-via.TEL an die Telehäuser in Wittenberg und Leipzig angebunden werden.

## Anlage 1b: kartografische Darstellung Los 1 Annaburg



Kernstadt Annaburg mit CATV-Breitbandversorgung und südliche unterversorgte Stadtteile



Kernstadt Annaburg m. Breitband-CATV-Versorgung u. d. nördliche, unterversorgte Stadtrand



Ortsteil Prettin



Ortsteil Labrun



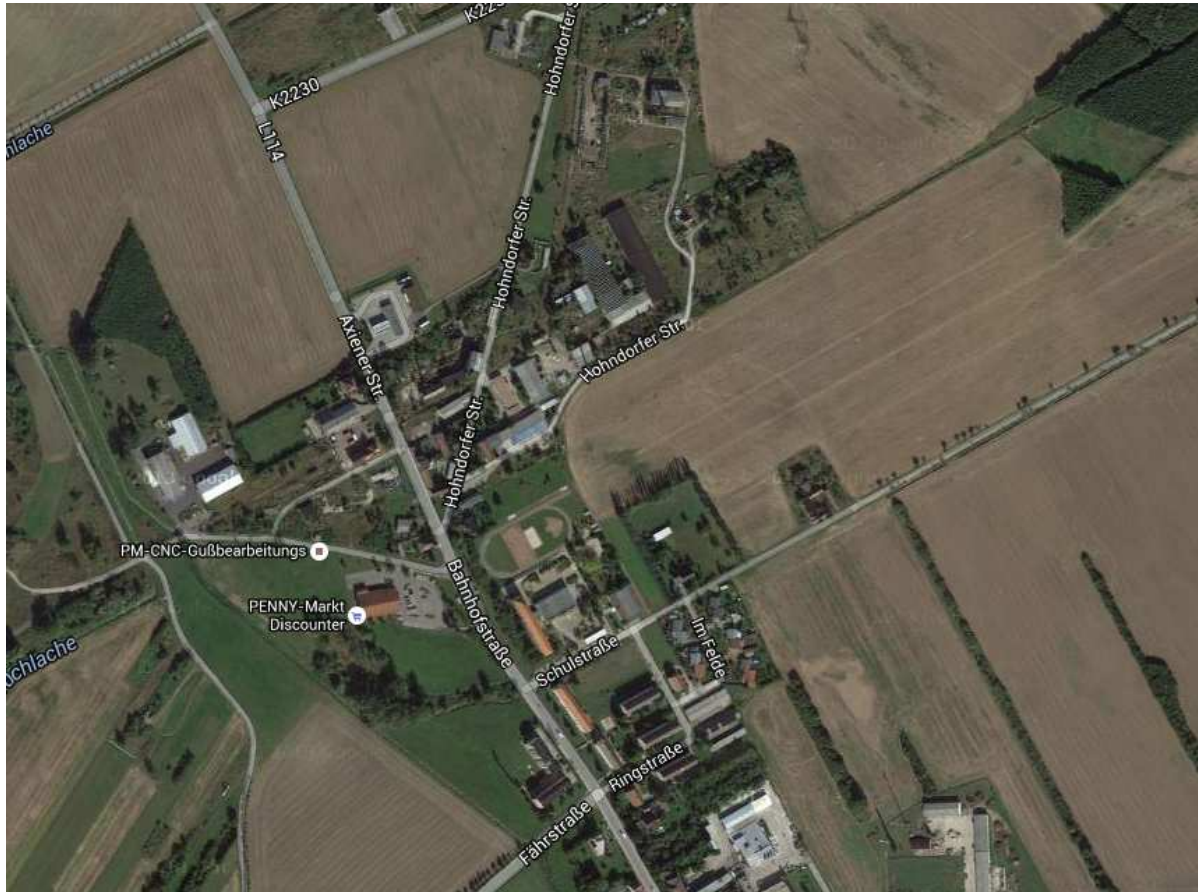
Ortsteil Purzien

**Anlage 1c: Auflistung der Gewerbegebiete im Los 1 (Teilmenge von Los 1) Annaburg**

<b>Industrie-/Gewerbegebiet</b>	<b>Vorwahl</b>	<b>Fläche [ km² ]</b>	<b>Unternehmen</b>
An der Mühle	035385	0,064	5
Wittenberger Straße	035385	0,012	2
Am Gaswerk	035385	0,029	3
Purzien	035385	0,019	2
OT Prettin, Kleinhohndorf	035386	0,069	10



## Anlage 1d: Kartografische Darstellung der Gewerbegebiete im Los 1 Annaburg



OT Prettin, Gewerbegebiet Klein Hohndorf

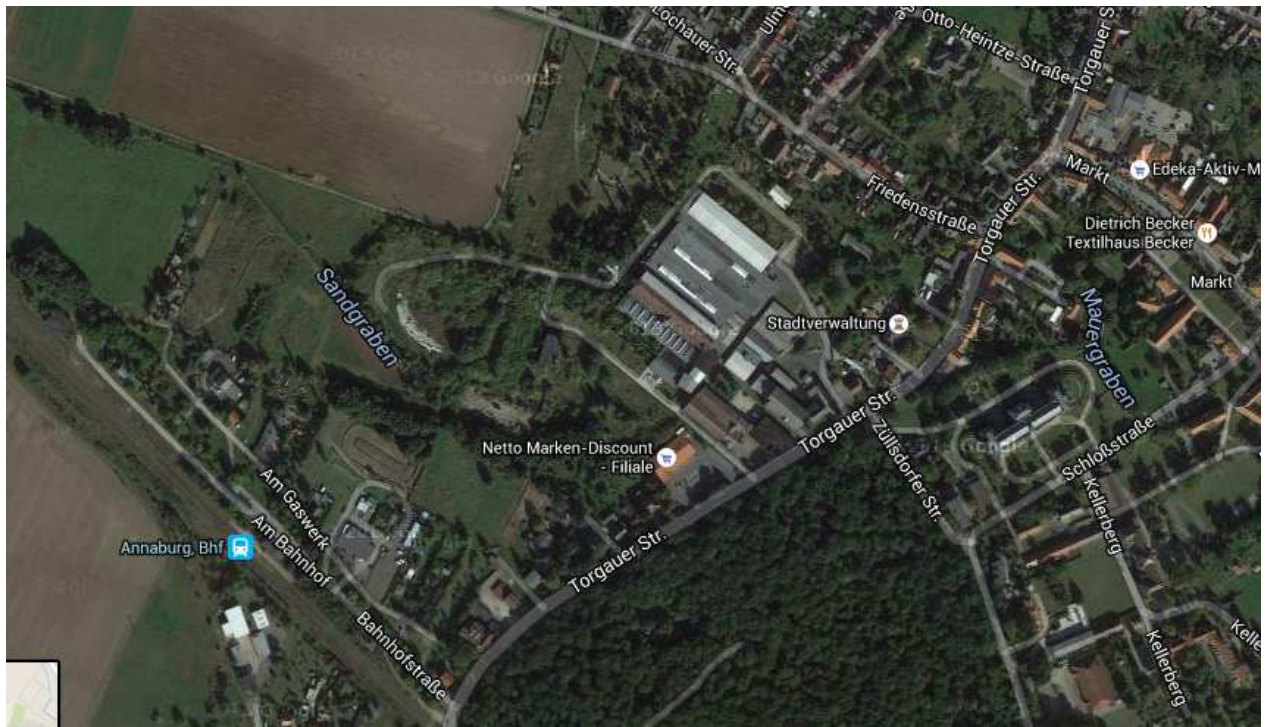


Gewerbeflächen OT Purzien





Annaburg, an der Mühle



Annaburg, Gewerbegebiet am Gaswerk



Annaburg, Gewerbegebiet Torgauer Straße



## Anlage 2: Statistische Daten zum Los 2 Coswig

Kommune	Einwohner	Haushalte	Gewerbebetriebe Gewerbetreibende	landwirtschaftliche Betriebe	öffentliche Einrichtungen Verwaltungen	Gesamt Potential	Fläche [ km² ] (Orts- lage)
<b>Coswig (Anhalt)</b>							
Coswig (Anhalt) Kernstadt (ca. 85 %, außer Bereich Roßlauer Str. und Gewerbegebiet Brennickel)	6.147	4.058	454	2	14	4.528	10,000 (circa)
Buro	301	183	29	0	1	213	2,352
Bräsen	141	87	12	0	2	101	0,542
Cobbelsdorf	442	277	47	3	5	332	0,724
Grochewitz	67	45	7	4	0	56	0,397
Hundeluft	235	144	11	2	2	159	0,657
Jeber-Bergfrieden	448	271	31	3	2	307	0,961
Köselitz	167	106	6	3	2	117	0,177
Pülzig	65	41	5	0	0	46	0,019
Ragösen	175	104	14	1	2	121	0,308
Senst	222	133	13	2	2	150	0,315
Serno	252	159	25	2	3	189	k. A.
Stackelitz	158	115	23	3	2	143	0,485
Weiden	125	74	6	0	0	80	0,308
Zieko	143	94	19	2	1	116	0,499
<b>Summe</b>	<b>9.088</b>	<b>5.891</b>	<b>702</b>	<b>27</b>	<b>38</b>		<b>17,744</b>
<b>gesamt erreichbares Kundenpotential</b>						<b>6.658</b>	

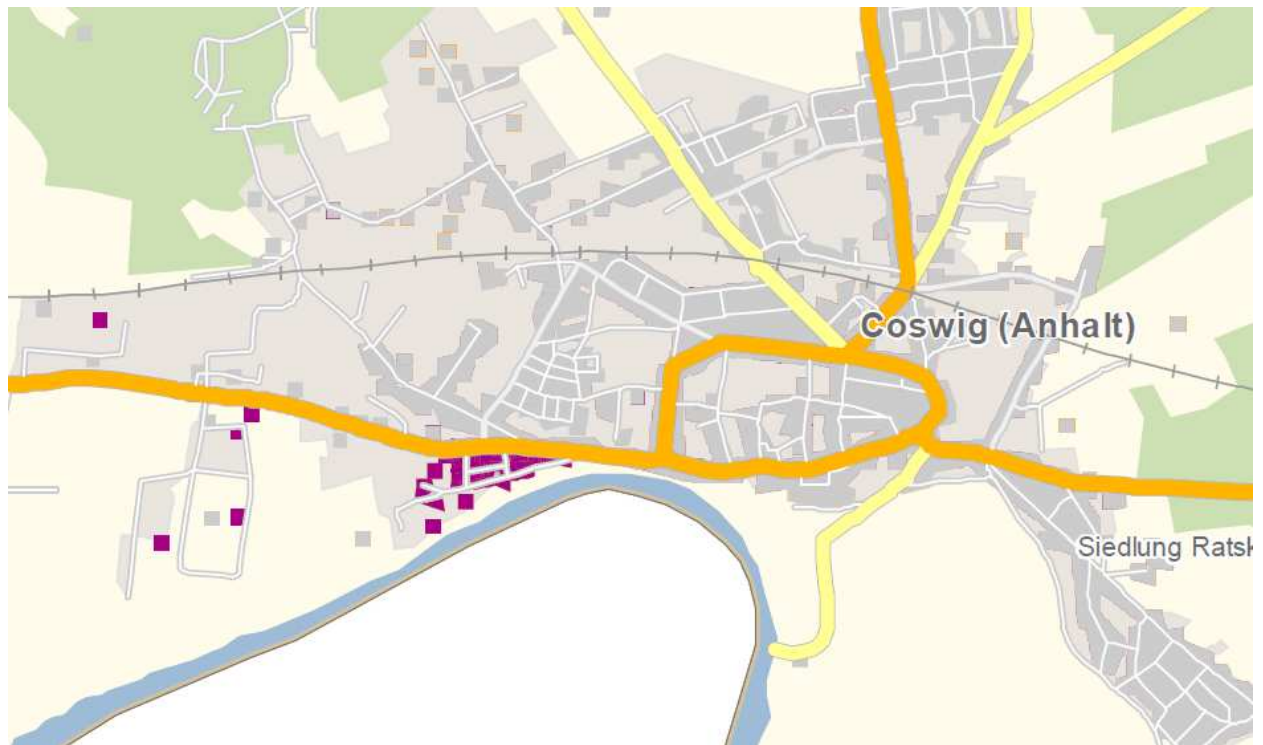
Telefonvorwahlkennziffern: 034901, 034903, 034907, 034923, 034929

### Anlage 2a: Infrastrukturdarstellung Los 2 Coswig

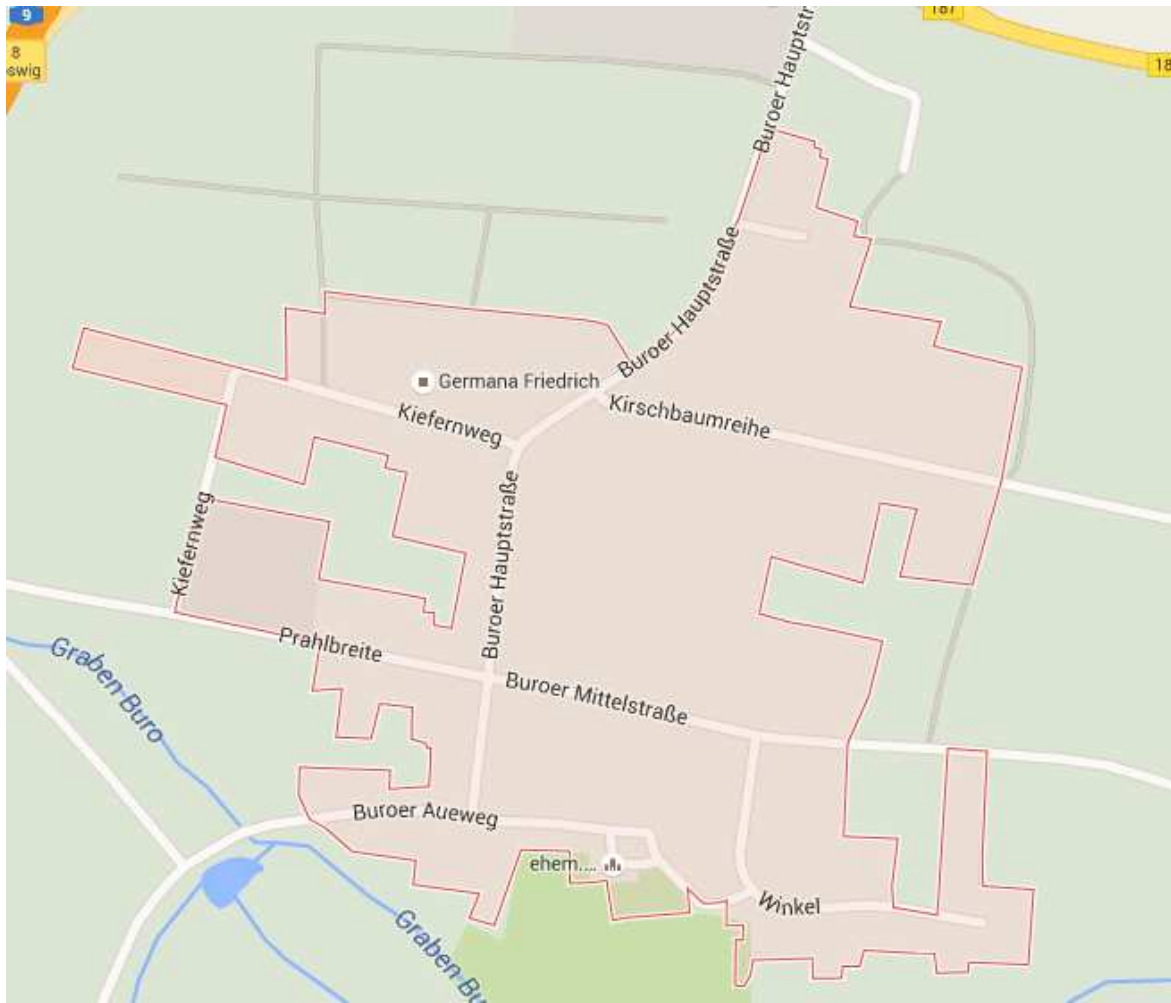
Von den Hauptverteilern der Deutschen Telekom existieren Kabelschutzleerrohre und Glasfaserkabel zu den KVz (Kabelverzweiger), die von alternativen Netzbetreibern auf Mietbasis mitgenutzt werden können. Die Region Coswig selbst kann über Glasfaserkabel der MITGAS und der Wittenberg-net an die Telehäuser in Wittenberg und Leipzig angebunden werden.

5 bestehende MFG der Deutschen Telekom wurden von ADSL 2+ auf VDSL hochgerüstet. Die Anschlussbereiche in der Rosslauer Straße und im Gewerbegebiet Brennickel sind bereits ausreichend NGA-versorgt. 85% des Potentials in der Kernstadt Coswig sind trotz Regelausbau unterversorgt.

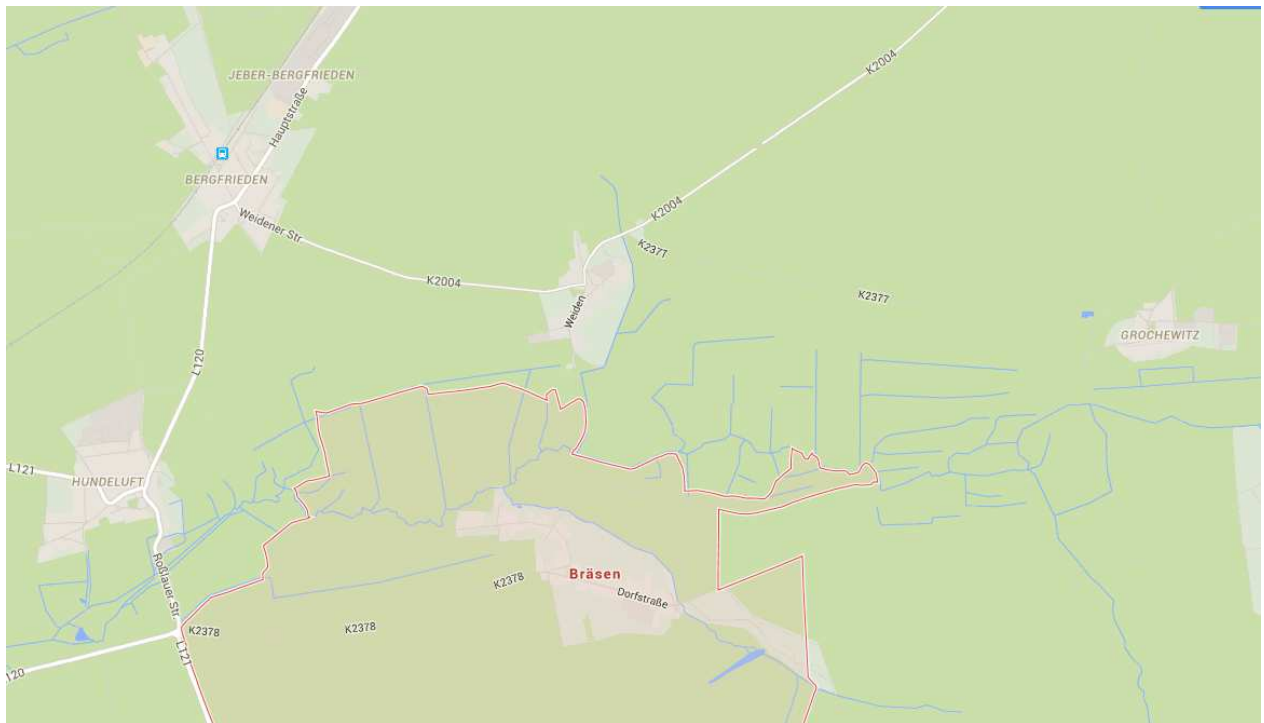
## Anlage 2b: kartografische Darstellung Los 2 Coswig



Coswig Kernstadt



OT Buro



OT Hundeluft, Jeber-Bergfrieden, Bräsen, Grochewitz, Weiden

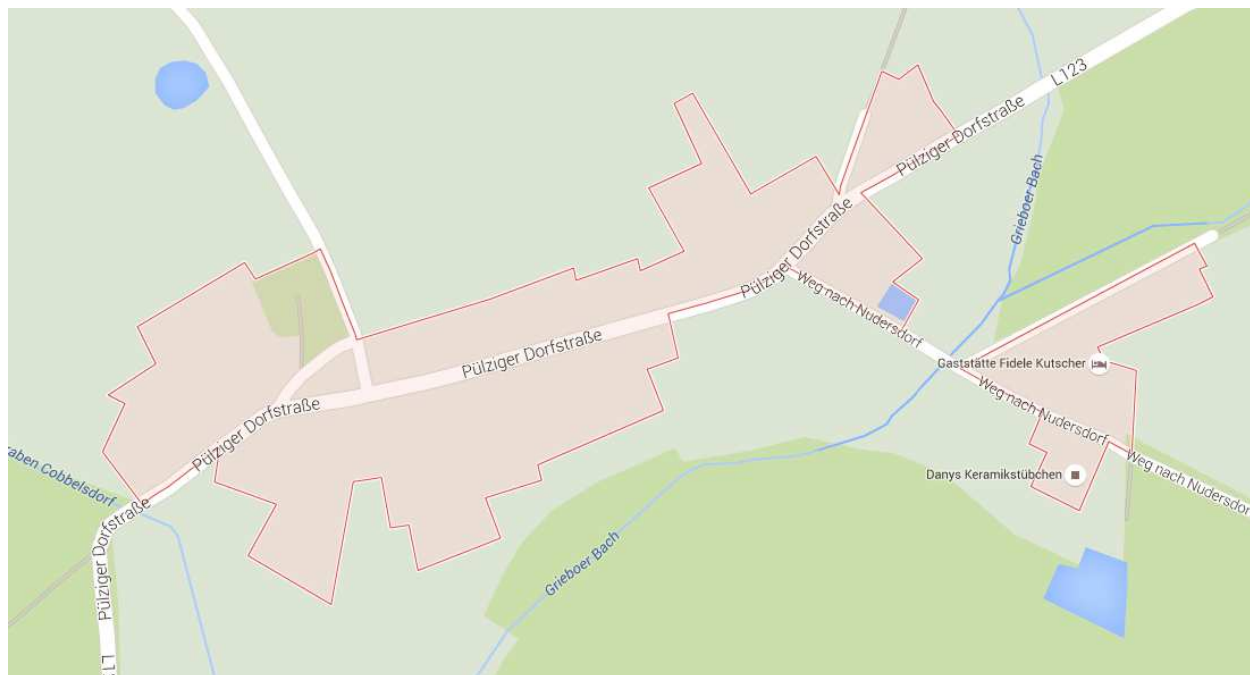


OT Cobbelsdorf, Köselitz

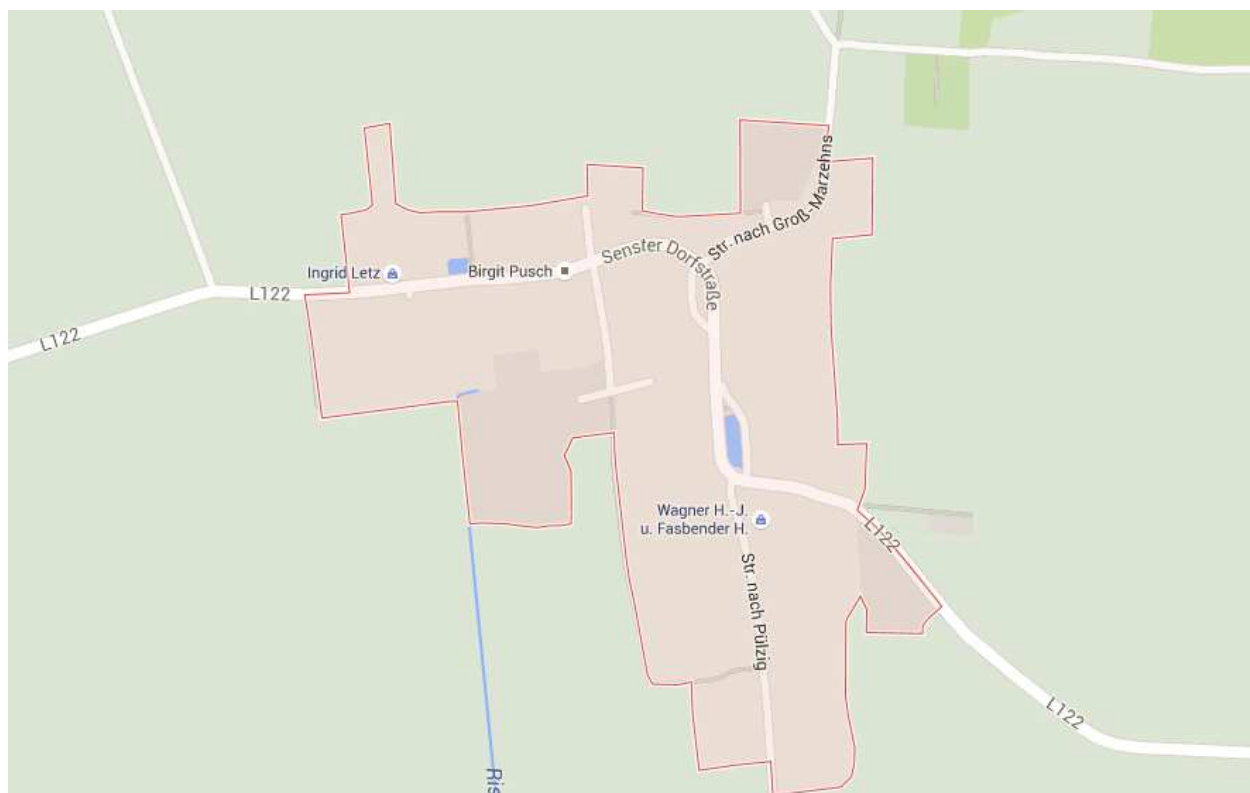


OT Ragösen

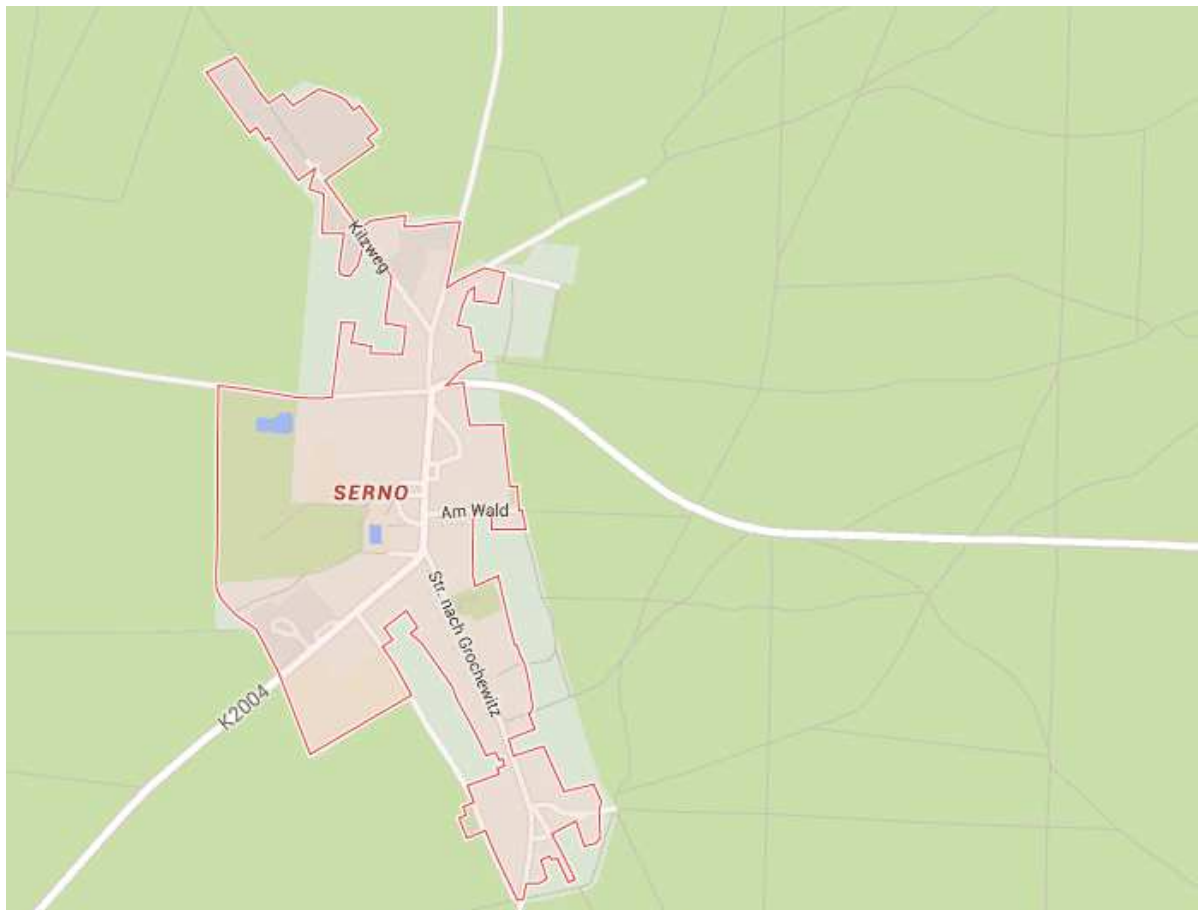




OT Pülzig



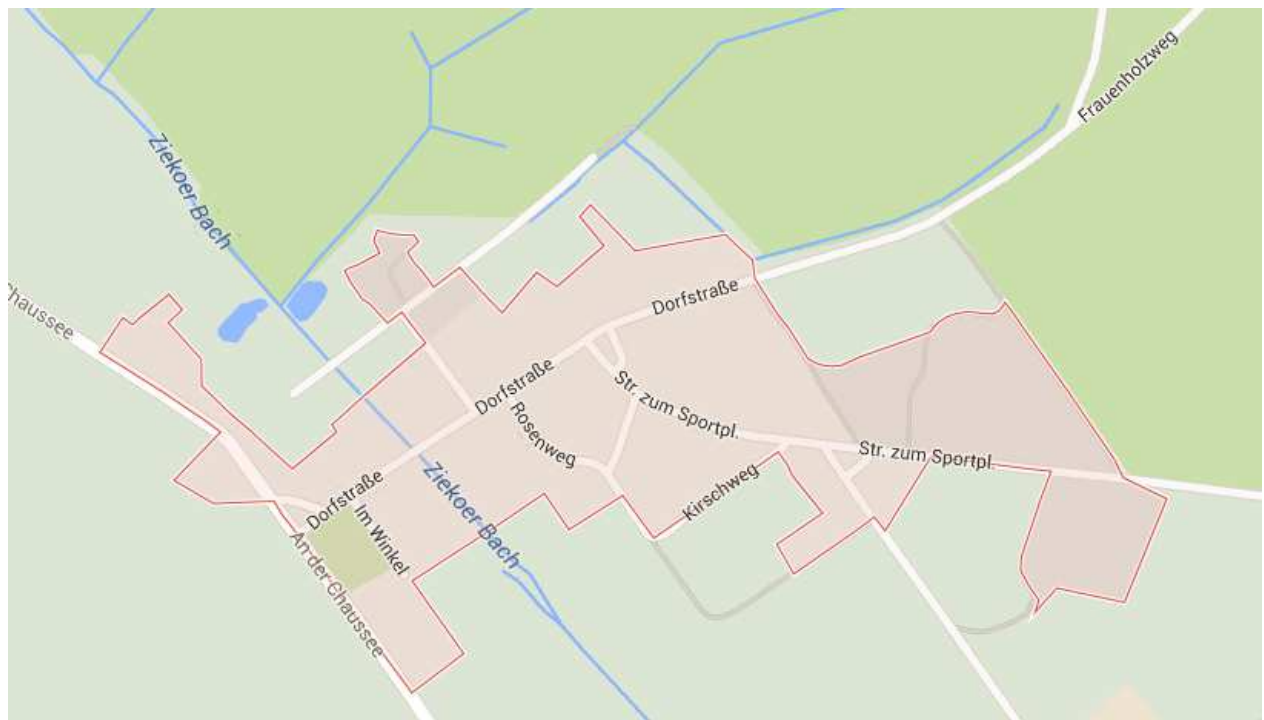
OT Senst



OT Serno



OT Stackelitz

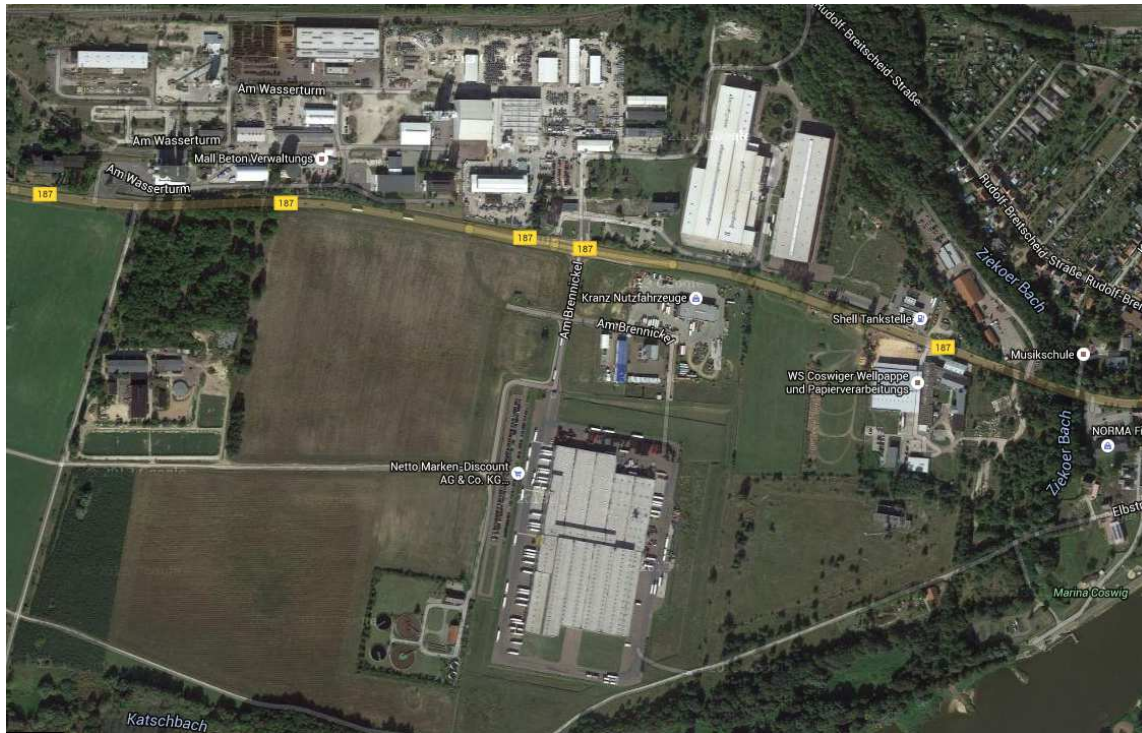


OT Zieko

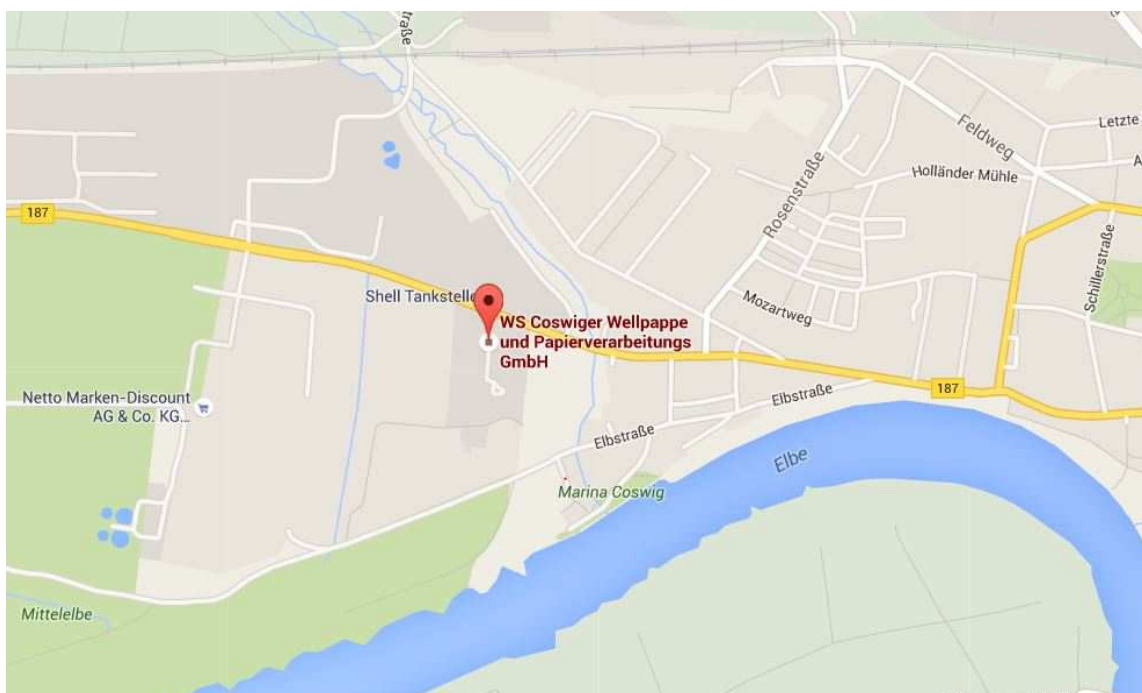
#### Anlage 2c: Auflistung der Gewerbegebiete im Los 2 (Teilmenge von Los 2) Coswig

Industrie-/Gewerbegebiet	Vorwahl	Fläche [ km <sup>2</sup> ]	Unternehmen
Buroer Feld GE	034903	0,222	4
Wellpappe GE	034903	0,029	1
Roßlauer Straße 70 GI	034903	0,208	22
Industriestraße GE/GI	034903	0,453	28
Am Wasserturm GI	034903	0,187	8
Ortsteil Buro Fichtenbreite GE	034903	0,081	6
Ortsteil Buro Haide Feld I GE	034903	0,085	3
Ortsteil Buro Buroer Feld GI	034903	0,410	14
Ortsteil Buro Haide Feld III GE (Autohof)	034903	0,074	k. A.
Ortsteil Buro Zwischen Kreisstraße und Buroer Feld GE/GI	034903	0,110	k. A.
Ortsteil Cobbelsdorf	034923	0,208	12
Ortsteil Jeber-Bergfrieden	034907	0,120	5
Ortsteil Serno	034907	0,005	16
Ortsteil Stackelitz	034907	0,228	8
Ortsteil Luko	034901	0,033	4
Ortsteil Thießen	034907	0,108	5

## Anlage 2d: Kartografische Darstellung der Gewerbegebiete im Los 2 Coswig



Industrie- und Gewerbegebiete OT Buro



Gewerbe Wellpappe





Gewerbegebiet Buroer Feld



Gewerbegebiet Buro Fichtenbreite





Gewerbegebiet Cobbelsdorf



Gewerbegebiet Jeber-Bergfrieden









### Anlage 3: Statistische Angaben zum Los 3 Jessen

Kommune	Einwohner	Haushalte	Gewerbebetriebe Gewerbetreibende	landwirtschaftliche Betriebe	öffentliche Einrichtungen Verwaltungen	Gesamt Potential	Fläche [ km² ]
<b>Jessen (Elster)</b>							
Jessen (Elster) Kernstadt (ca. 30%)	1.867	1.218	197	0	6	1.421	5,71
Arnsdorf	182	114	9	0	1	124	11,65
Gentha mit Lüttchenseyda	177	116	6	0	2	124	13,73
Kleindröben mit Mauken	125	80	19	1	1	101	14,90
Klößen mit Rettig	528	332	50	2	5	389	14,99
Leipa	79	50	5	1	2	58	7,78
Lüttchenseyda (in Gentha enthalten)	38	24	7	0	1	32	
Mellnitz	50	343	5	1	1	350	5,98
Morxdorf mit Mark Zwuschen	98	62	16	1	1	80	7,94
Naundorf bei Seyda mit Friedersdorf	118	71	14	2	1	88	12,77
Neuerstadt	124	77	9	2	2	90	6,73
Rehain	56	36	6	1	0	43	5,60
Ruhlsdorf	146	93	7	1	4	105	8,08
Schadewalde	59	32	8	0	1	41	4,60
Schützberg	127	79	15	2	1	97	11,04
Seyda	900	598	81	6	6	691	8,02
Zwuschen mit Dixförda	26	13	1	1	0	15	4,23
<b>Summe</b>	<b>4.700</b>	<b>3.338</b>	<b>455</b>	<b>21</b>	<b>35</b>		<b>143,75</b>
<b>gesamt erreichbares Kundenpotential</b>						<b>3.849</b>	

Telefonvorwahlkennziffer: 03537, 035387, 035388, 035389

### Anlage 3a: Infrastrukturdarstellung Los 3 Jessen

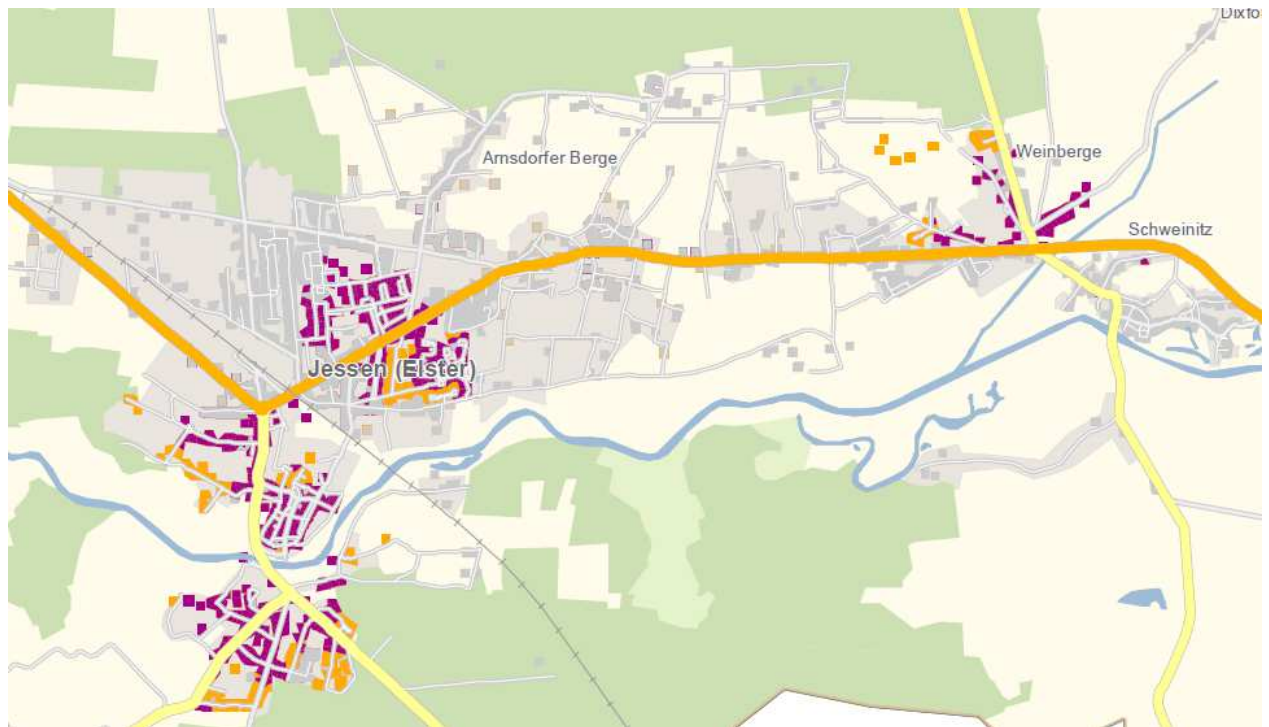
Von den Hauptverteilern der Deutschen Telekom existieren Kabelschutzleerrohre und Glasfaserkabel zu den KVz (Kabelverzweiger), die von alternativen Netzbetreibern auf Mietbasis mitgenutzt werden können. Die Region Jessen selbst kann über Glasfaserkabel der en-  
via.TEL an die Telehäuser in Wittenberg und Leipzig angebunden werden.

In der Innenstadt werden 17 Anschlussbereiche mit Vectoring im Regelausbau durch die Deutsche Telekom versorgt.

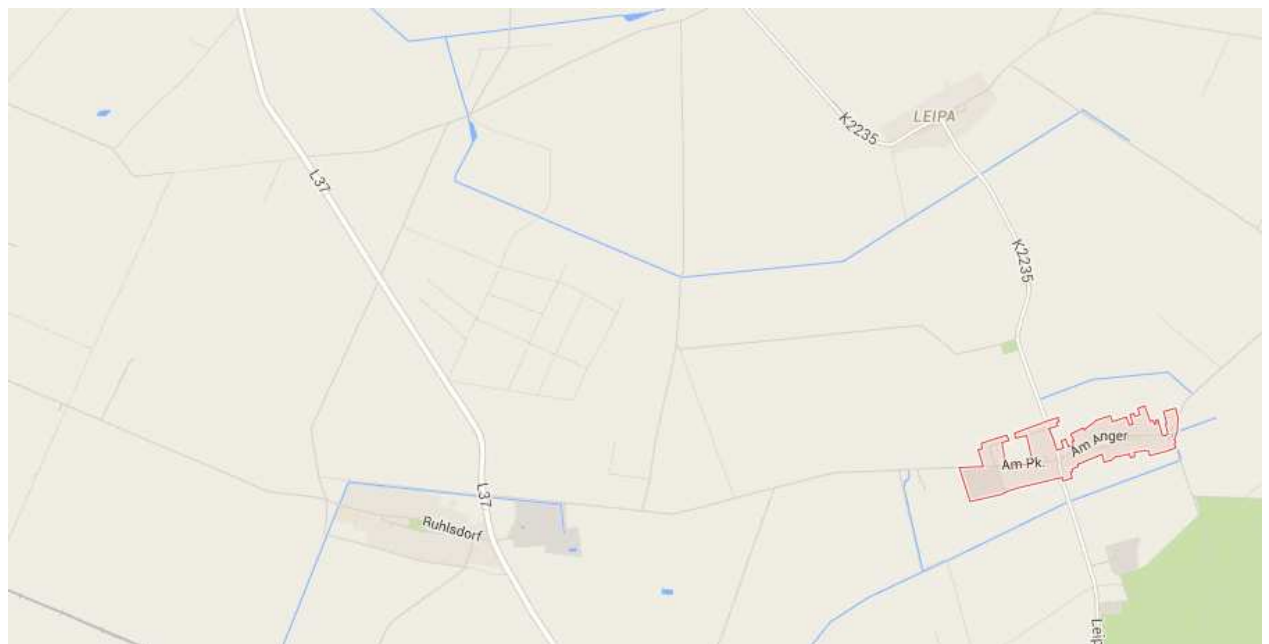
Zusätzlich sind durch Kabel Deutschland in der Innenstadt alle 1.143 Wohneinheiten der beiden Jessener Wohnungsgesellschaften bereits mit max. 100 Mbit/s versorgt.

Nur die städtischen Randgebiete sind aktuell noch unterversorgt. Dies entspricht ca. 30% des Gesamtpotentials.

### Anlage 3b: kartografische Darstellung Los 3 Jessen

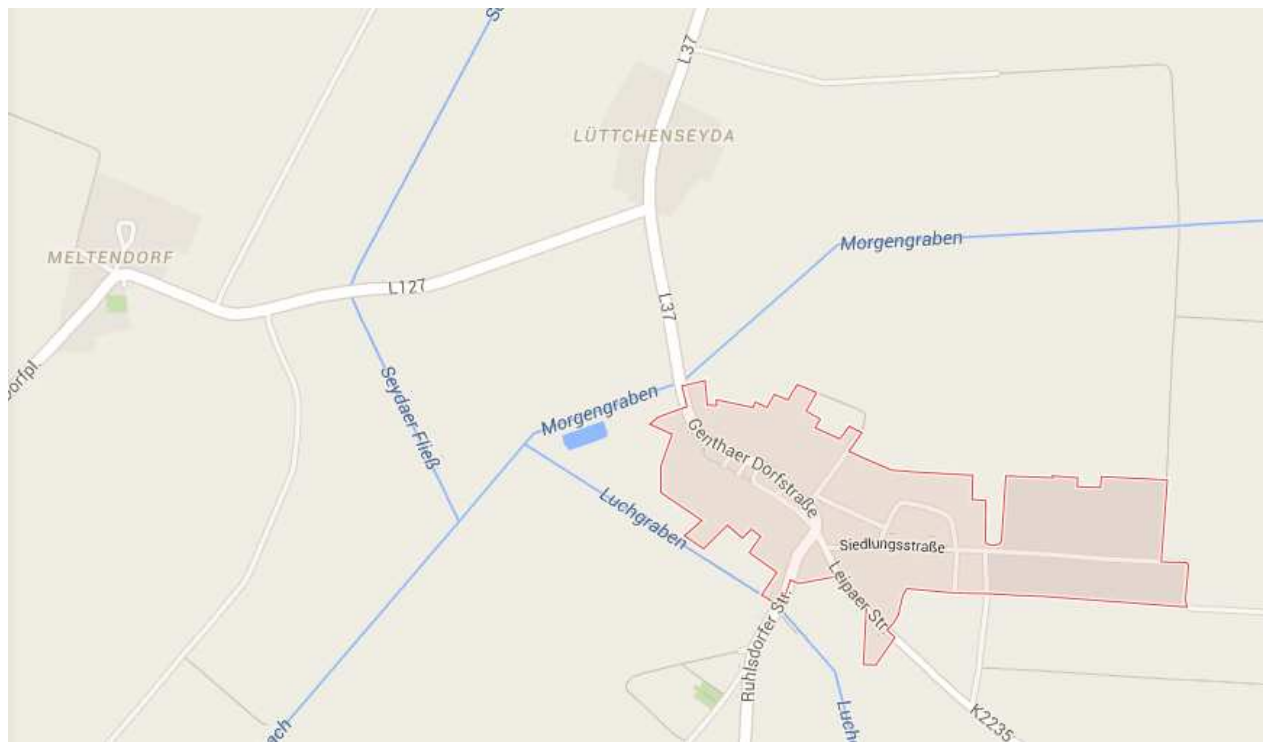


Jessen Kernstadt

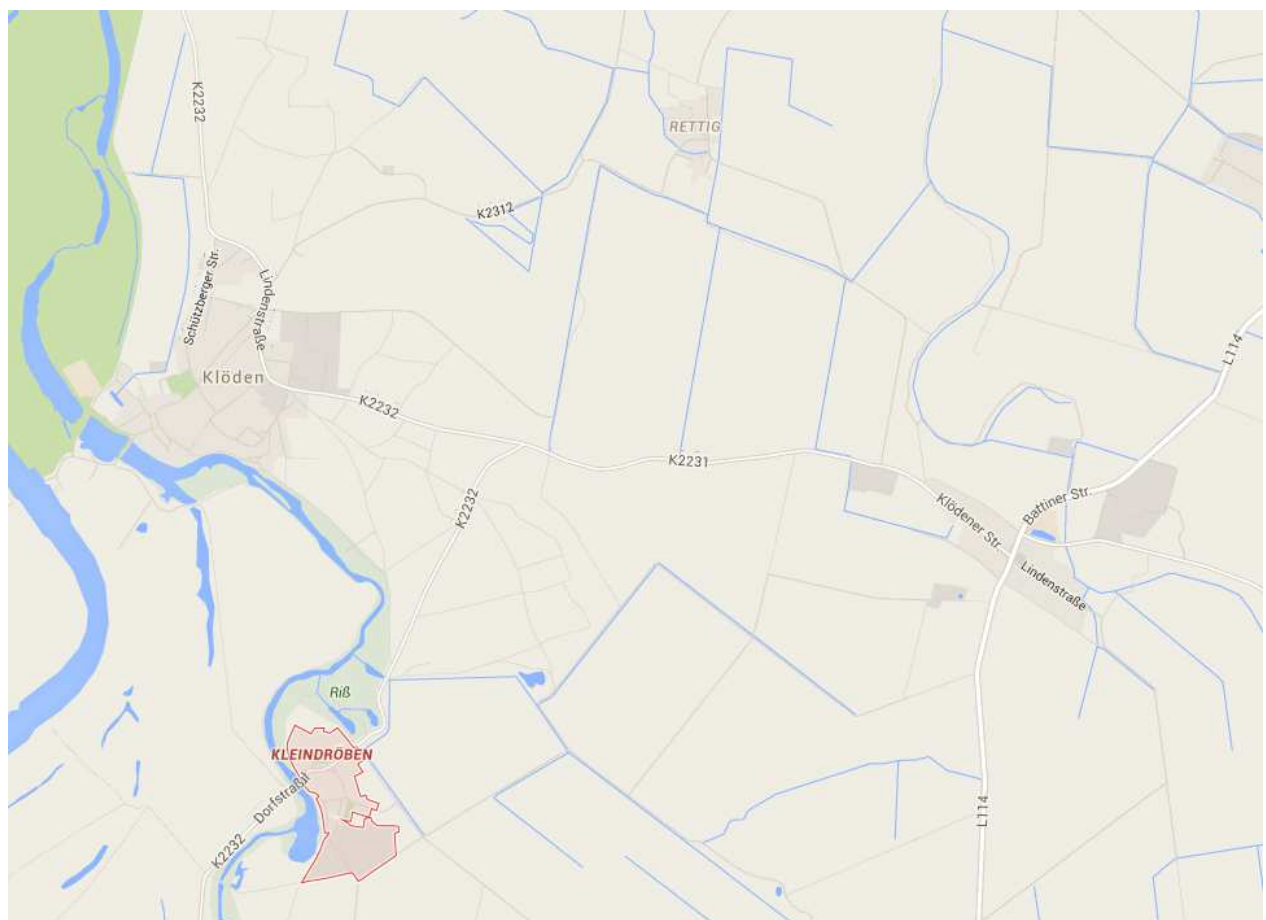


Ortsteile Arnsdorf, Ruhlsdorf, Leipa





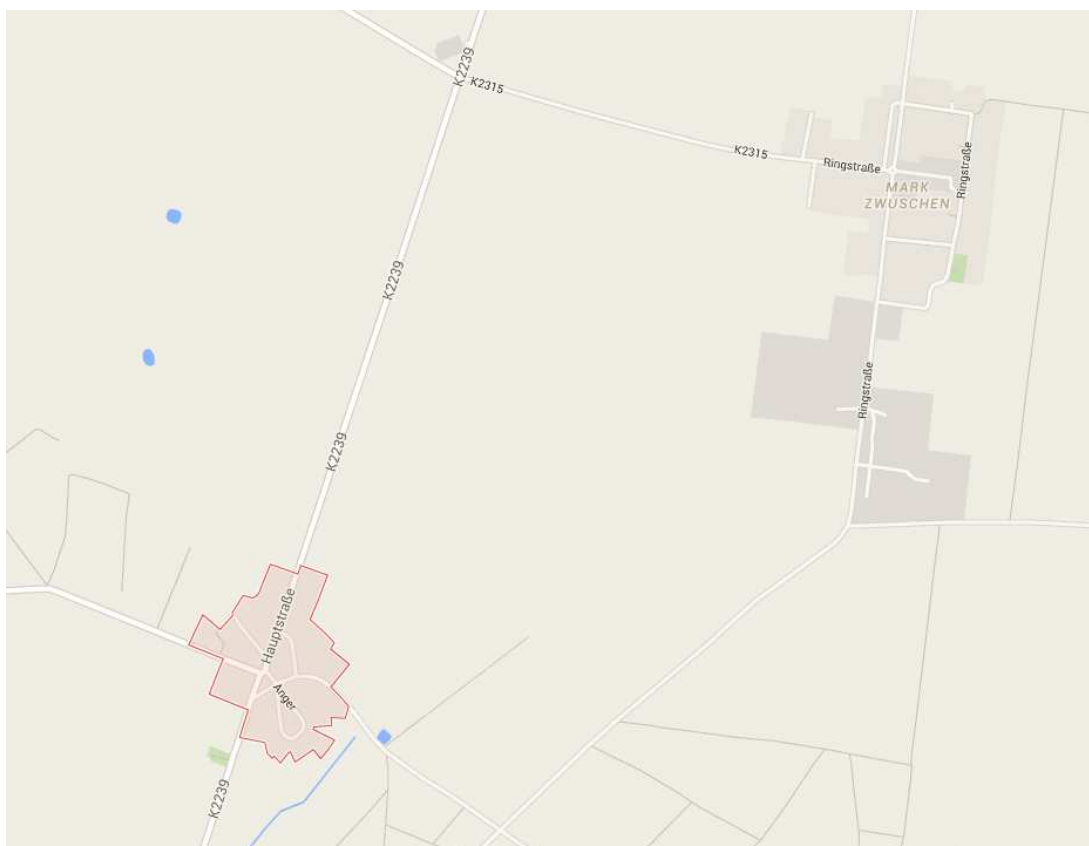
Ortseile Gentha und Lüttchenseyda



Ortsteile Kleindröben, Mauken, Klöden und Rettig



Ortsteil Mellnitz



Ortsteile Morxdorf mit Mark Zwuschen

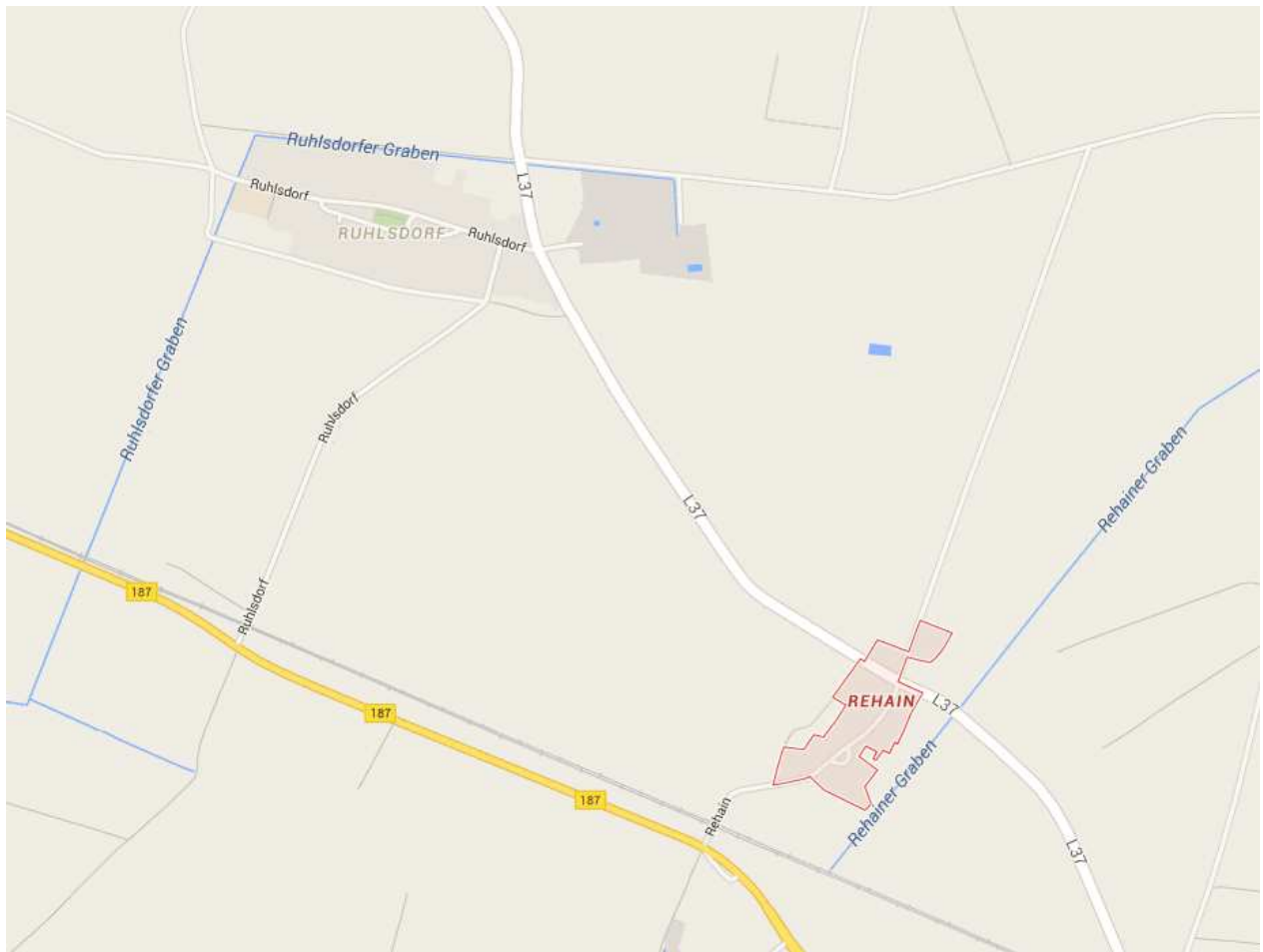




Ortsteil Naundorf bei Seyda mit Friedersdorf



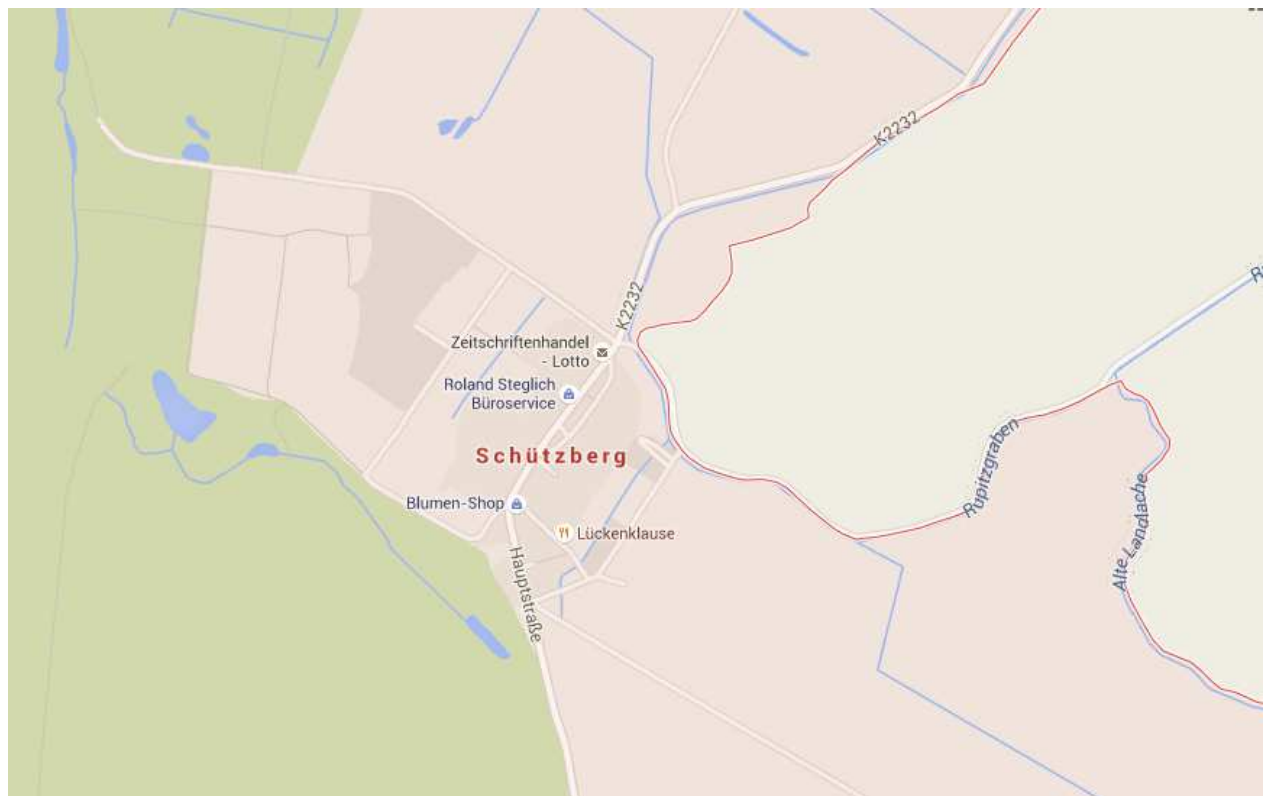
Ortsteil Neuerstadt



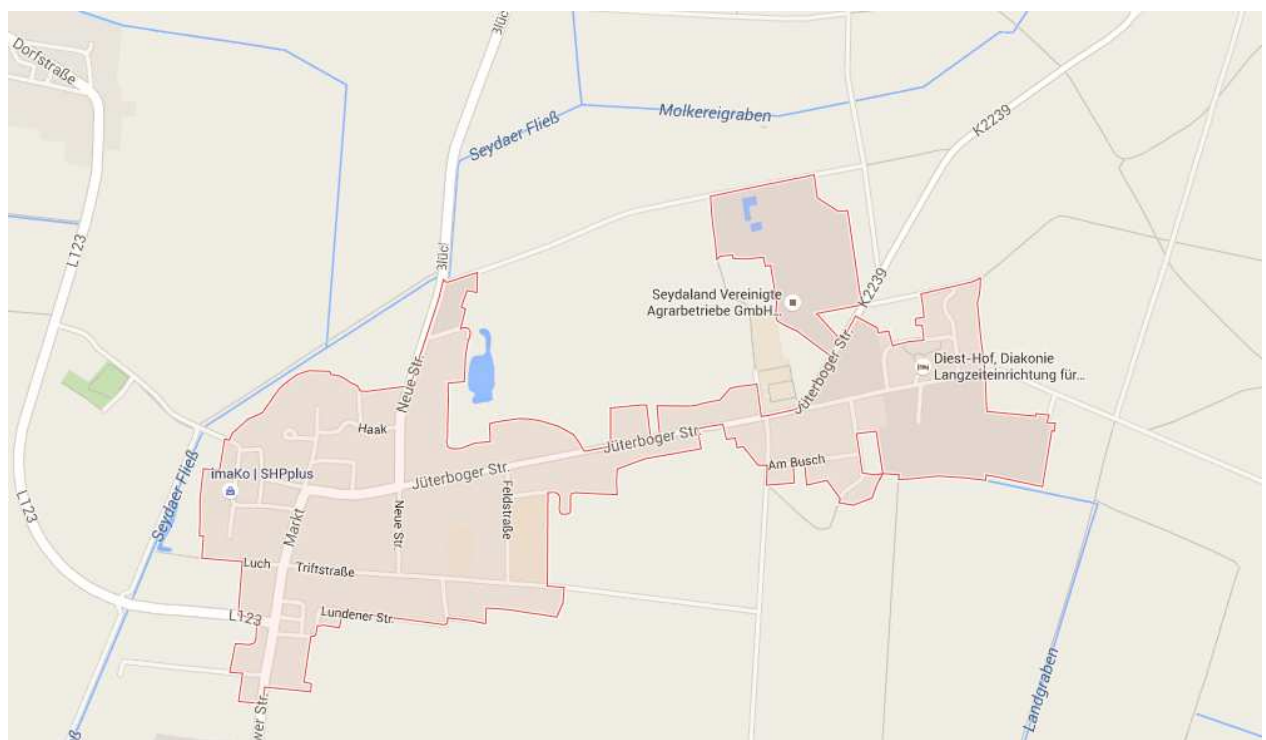
Ortsteile Rehain und Ruhlsdorf



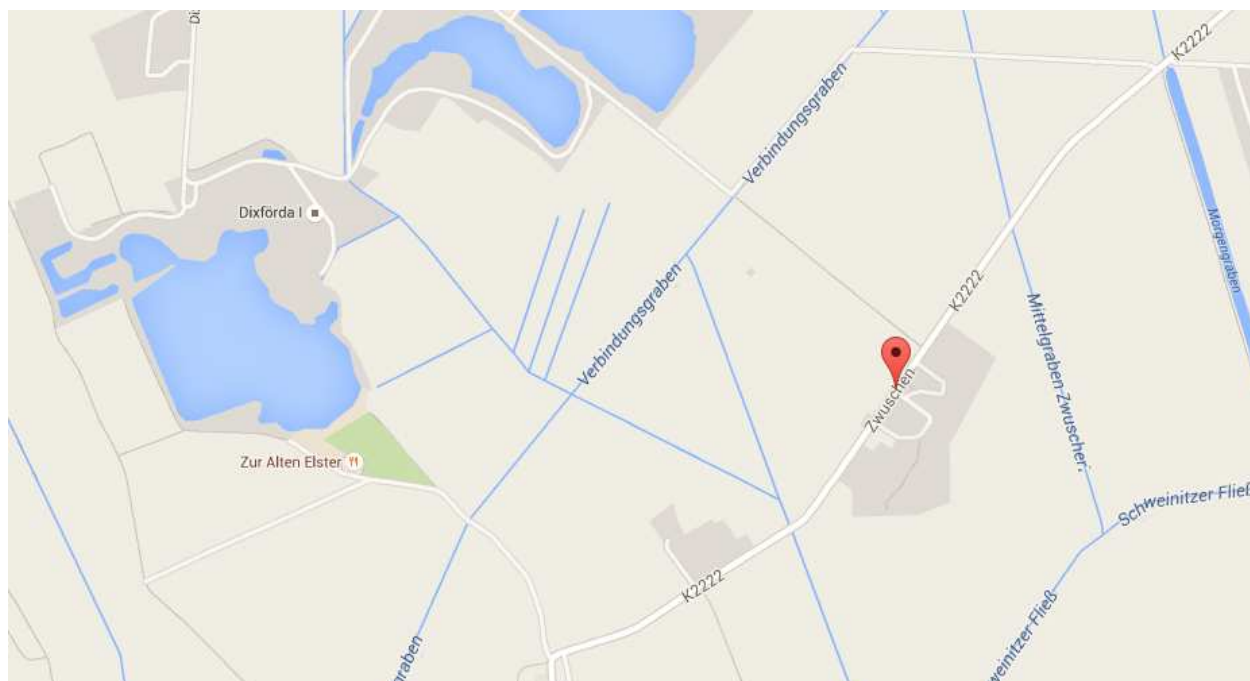
Ortsteil Schadewalde



Ortsteil Schützberg



Ortsteil Seyda



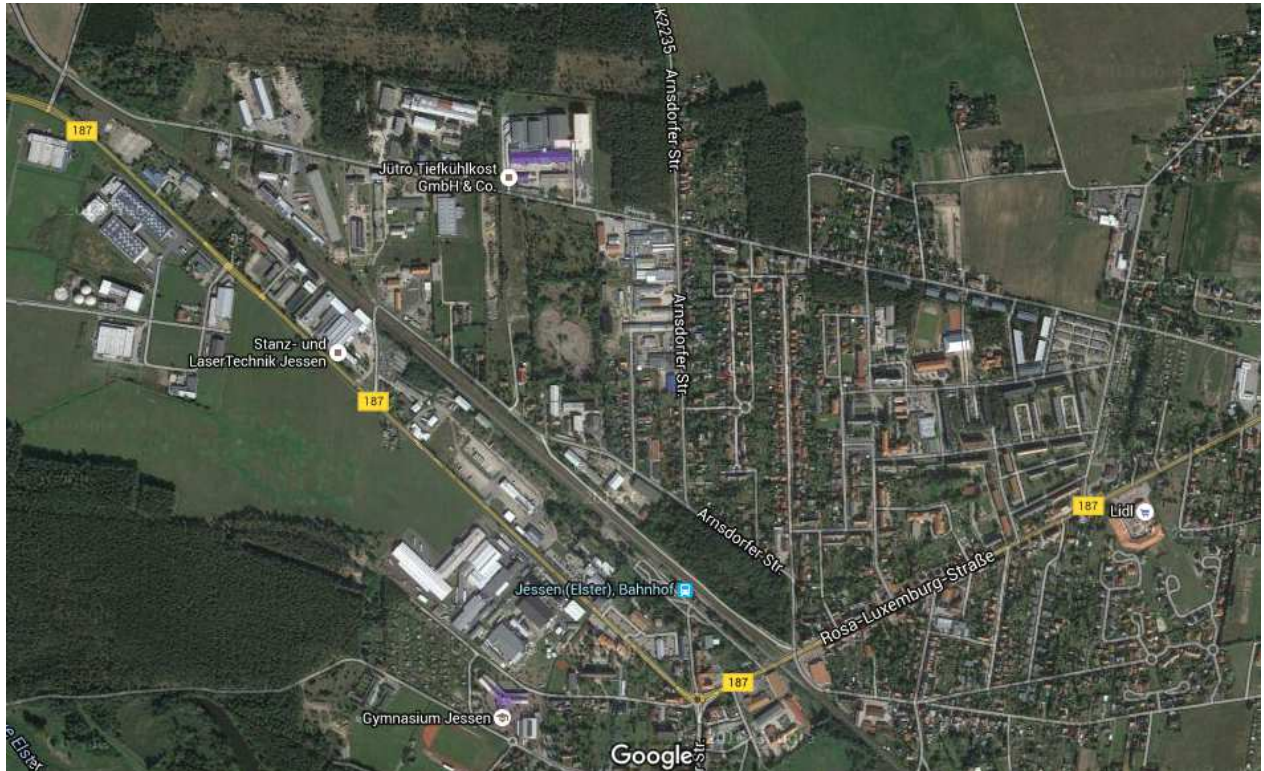
Ortsteile Zwischen und Dixförda

### Anlage 3c: Auflistung der Gewerbegebiete im Los 3 (Teilmenge von Los 3) Jessen

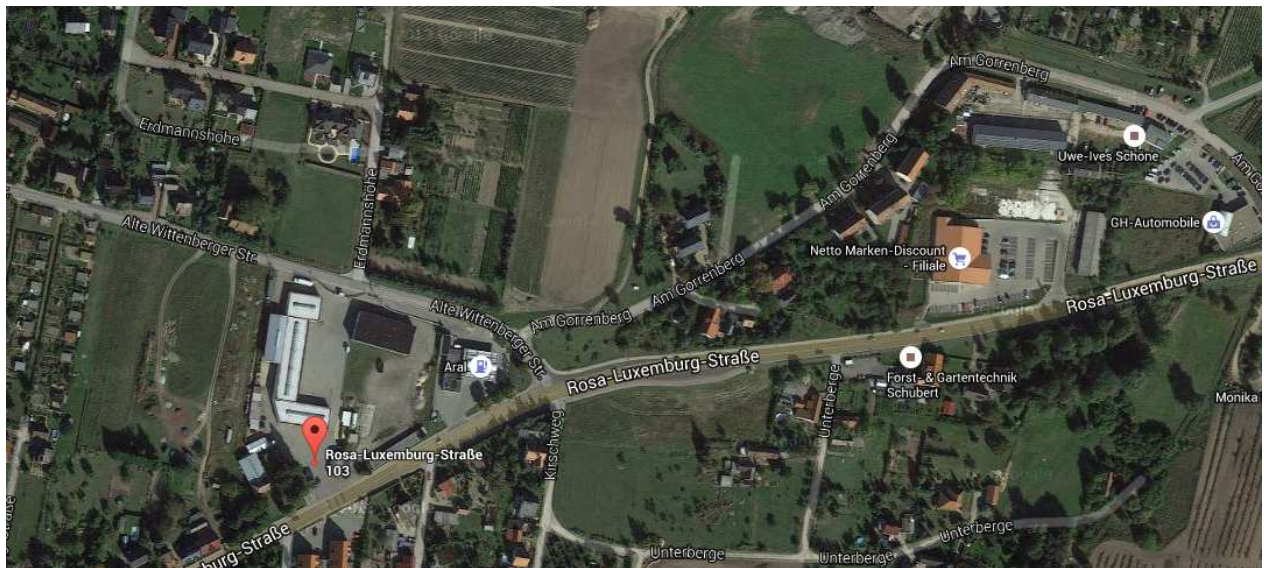
Industrie-/Gewerbegebiet	Vorwahl	Fläche [ km <sup>2</sup> ]	Unternehmen
Gewerbepark Jessen	03537	0,305	15
Gewerbegebiet Rehainer Straße 5-11	03537	0,080	4
Gewerbegebiet Rehainer Straße 6-20	03537	0,157	8
Gewerbegebiet Alte Wittenberger Straße/Arnsdorfer Straße	03537	0,665	22
Gewerbegebiet Baderhag 1-3	03537	0,021	5
Gewerbegebiet Rosa-Luxemburg-Straße 103-105	03537	0,017	3
Gewerbegebiet OT Schweinitz, Großkorgaer Landstraße	03537	0,076	1
Gewerbegebiet OT Schweinitz, Mittelweg	03537	0,046	2
Gewerbegebiet OT Lindaer Bahnhofstraße 28	035384	0,016	1
Gewerbegebiet OT Linda, Stolzenhainer Straße 1+3	035384	0,050	2



### Anlage 3d: Kartografische Darstellung der Gewerbegebiete im Los 3 Jessen



Jessener Industrie- und Gewerbegebiete: Gewerbepark, Rehainer Straße, Alte Wittenberger Straße/ Arnsdorfer Straße

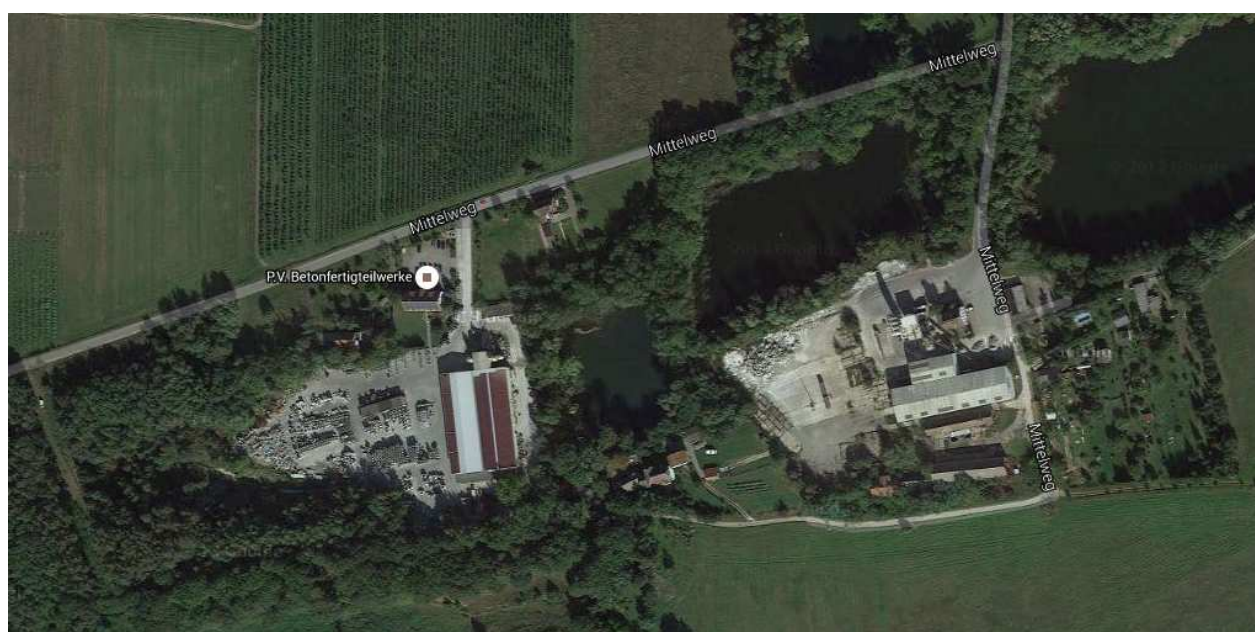


Gewerbegebiet Rosa-Luxemburg-Straße





Gewerbegebiet Jessen, Baderhag

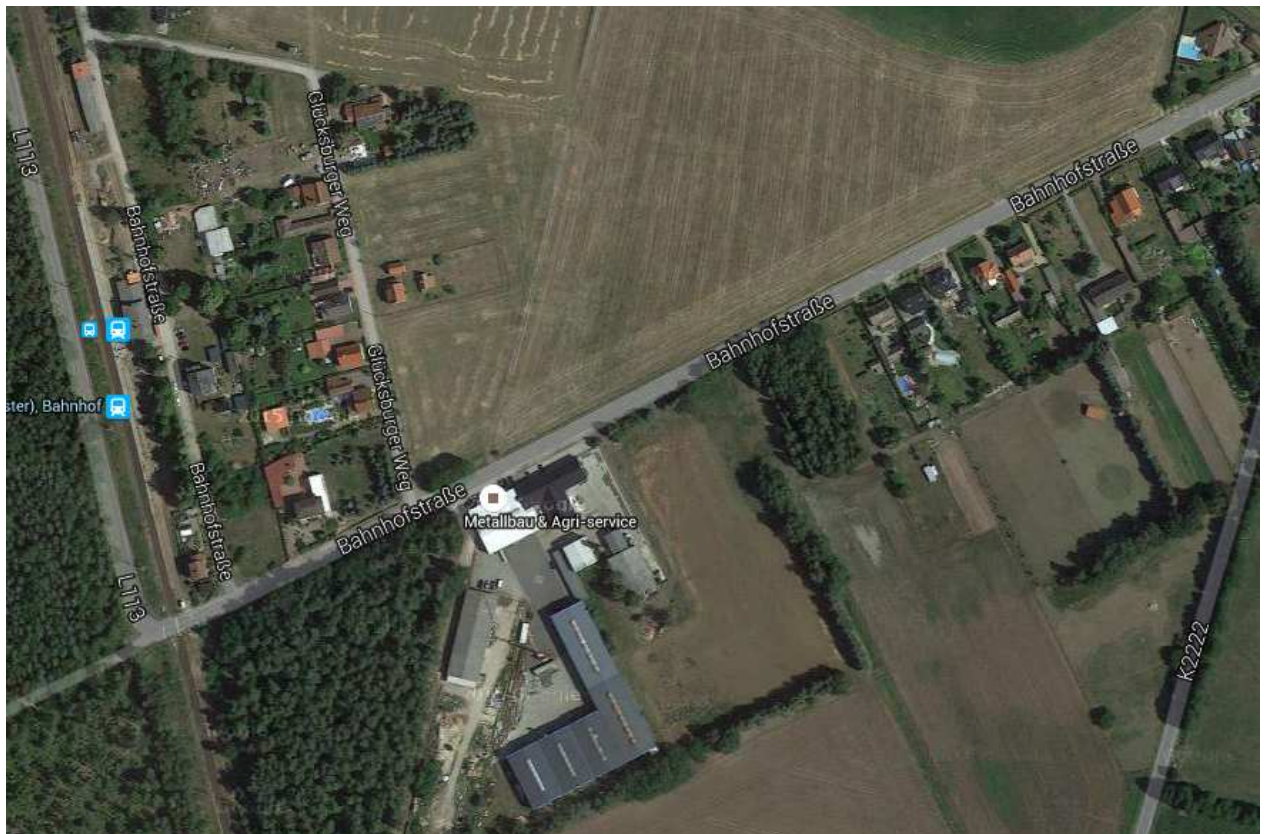


Gewerbegebiet OT Schweinitz, Mittelweg





Gewerbegebiet OT Schweinitz, Großkorgaer Landstraße



Gewerbegebiet OT Linda, Bahnhofstraße



Gewerbegebiet OT Linda, Stolzenhainer Straße

#### Anlage 4: Statistische Angaben zum Los 4 Kemberg

Kommune	Einwohner	Haushalte	Gewerbebetriebe Gewerbetreibende	landwirtschaftliche Betriebe	öffentliche Einrichtungen Verwaltungen	Gesamt Potential	Fläche [ km <sup>2</sup> ]
<b>Kemberg</b>							
Kemberg	2.276	1.455	174	1	11	1.641	79,81
Bleddin (siehe Globig)	108	74	4	0	1	79	k. A.
Eutzsch	493	311	27	1	6	345	13,83
Globig inkl. Bleddin	396	255	18	0	4	277	15,91
Klitzschena (gehört zu Bergwitz)	176	107	12	0	1	120	0,43
Rackith	310	189	20	2	3	214	18,99
Selbitz	352	213	21	1	4	239	6,20
Wartenburg	703	417	43	2	5	467	15,67
<b>Summe</b>	<b>4.814</b>	<b>3.021</b>	<b>319</b>	<b>7</b>	<b>35</b>		<b>150,84</b>
<b>gesamt erreichbares Kundenpotential</b>						<b>3.382</b>	

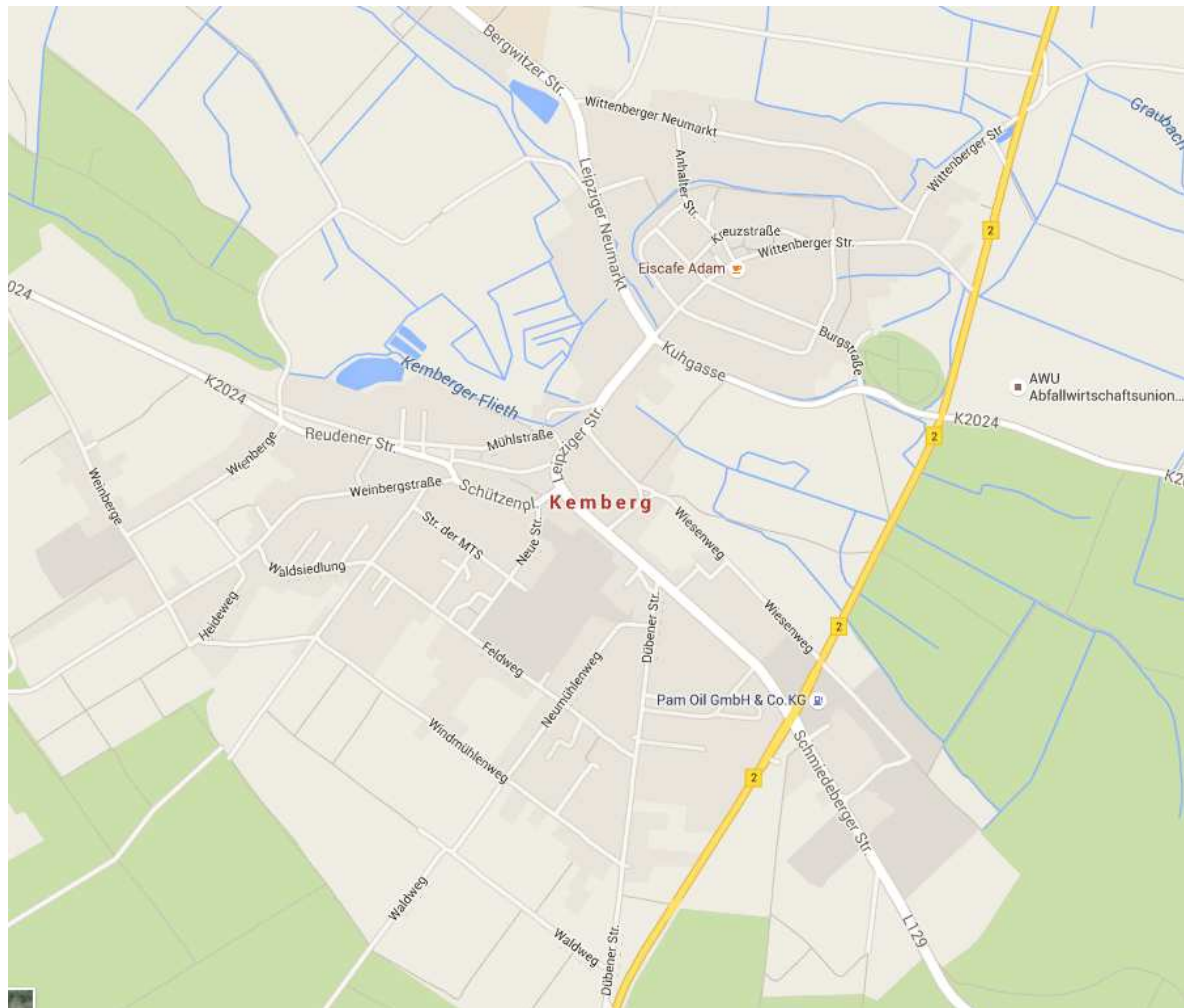
Telefonvorwahlkennziffern: 03491, 034904, 034921, 034921, 034927, 034928, 034953

#### Anlage 4a: Infrastrukturdarstellung Los 4 Kemberg

Von den Hauptverteilern der Deutschen Telekom existieren Kabelschutzleerrohre und Glasfaserkabel zu den KVz (Kabelverzweiger), die von alternativen Netzbetreibern auf Mietbasis mitgenutzt werden können. Die Region Kemberg selbst kann über Glasfaserkabel der envia.TEL an die Telehäuser in Wittenberg und Leipzig angebunden werden.



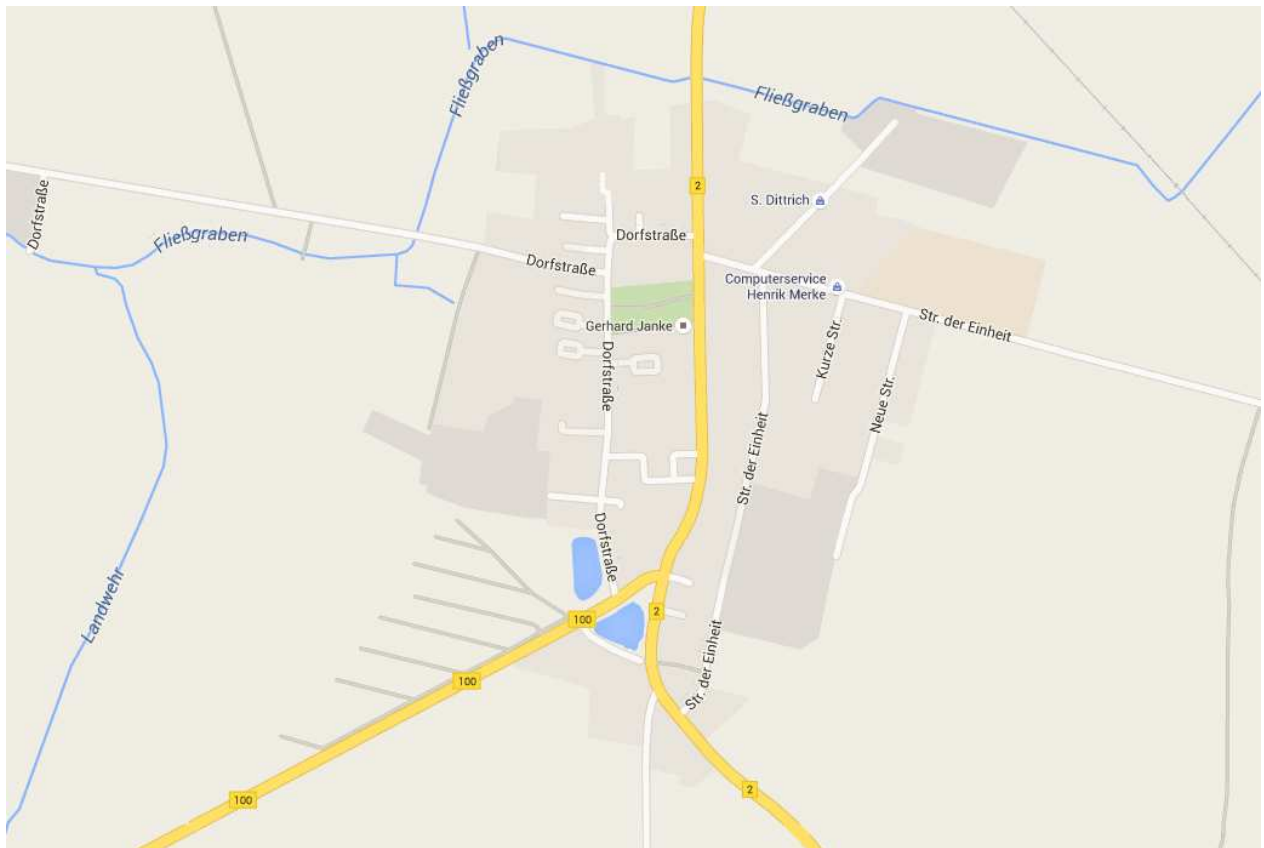
#### Anlage 4b: kartografische Darstellung Los 4 Kemberg



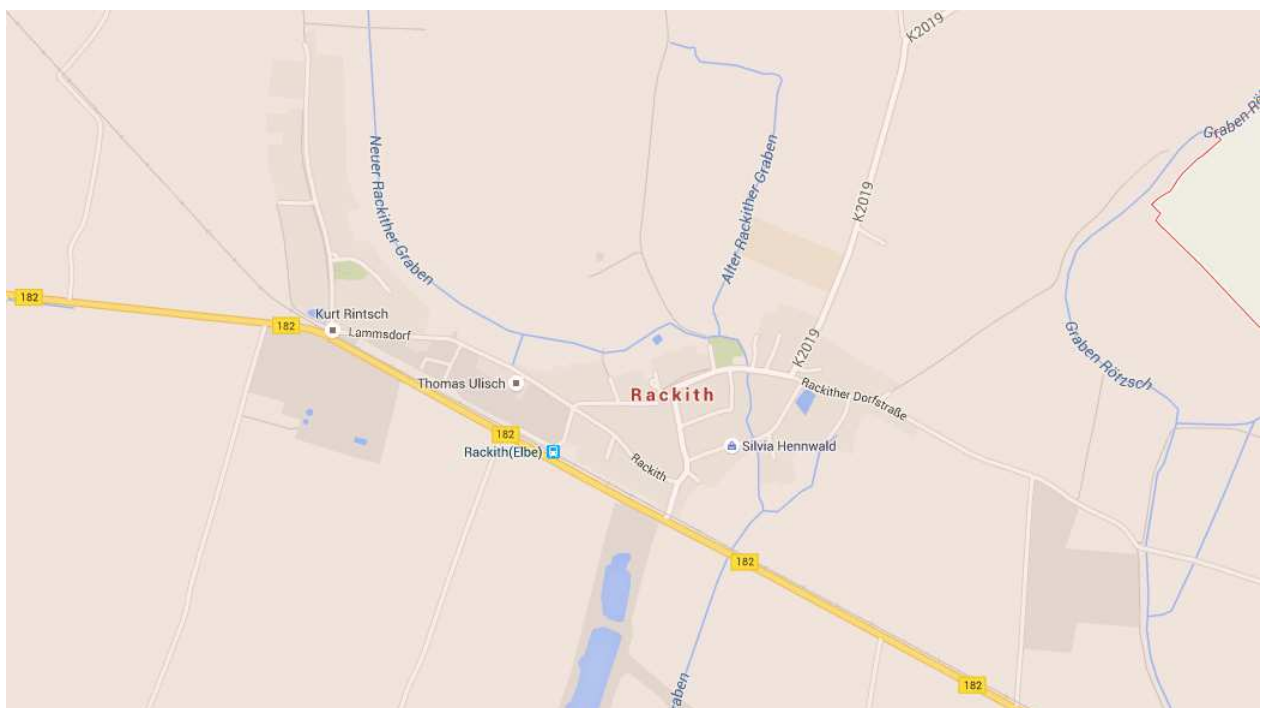
#### Kernstadt Kemberg



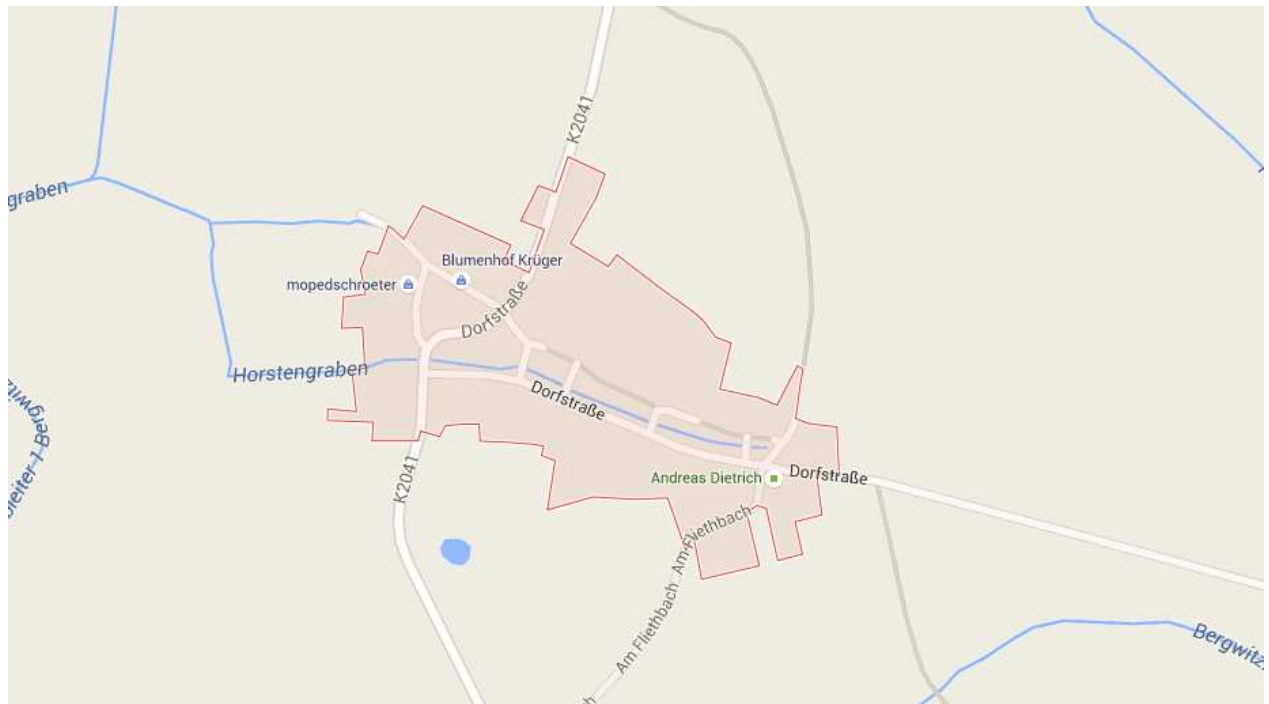
#### OT Bleddin und Globig-Bleddin



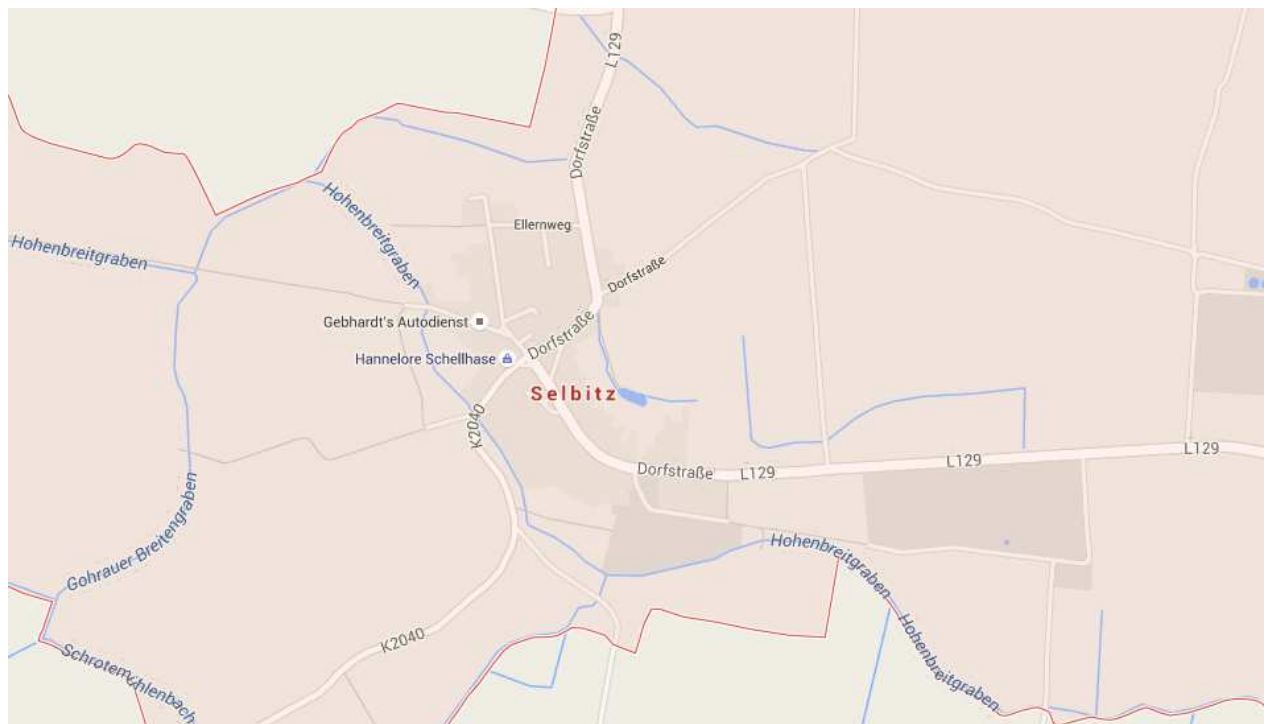
OT Eutzsch



OT Rackith

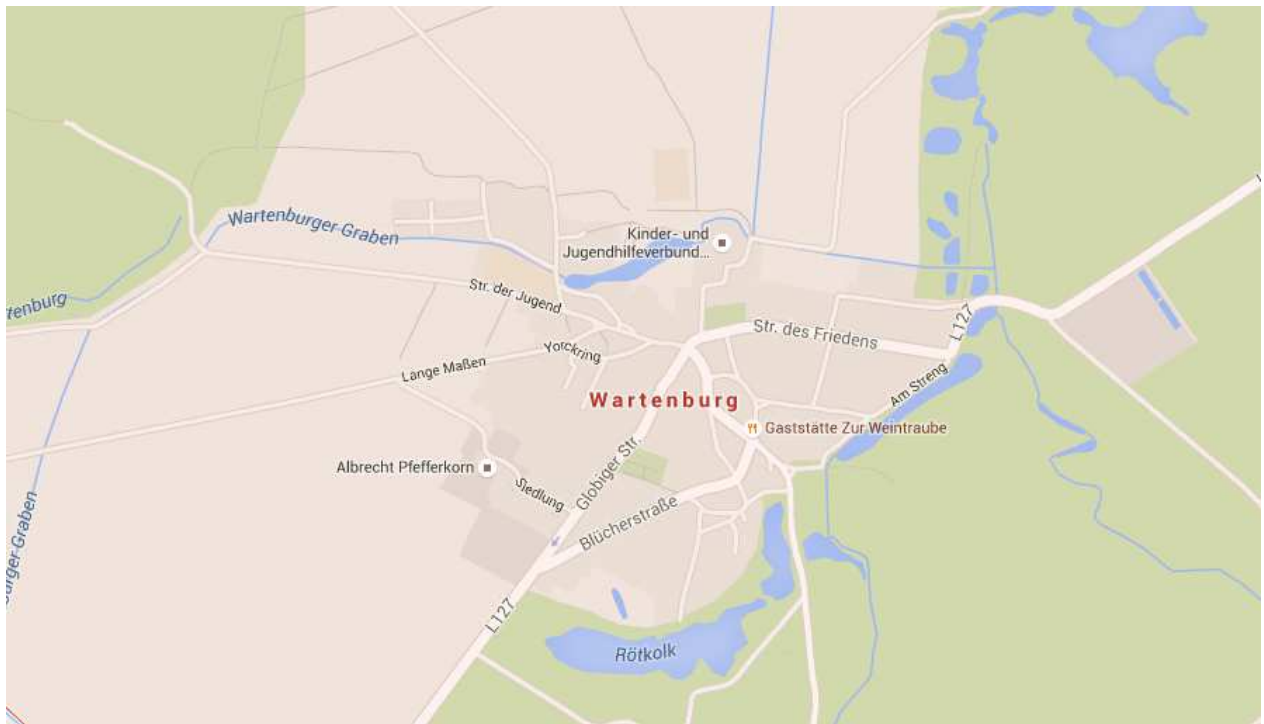


OT Klitzschena



OT Selbitz



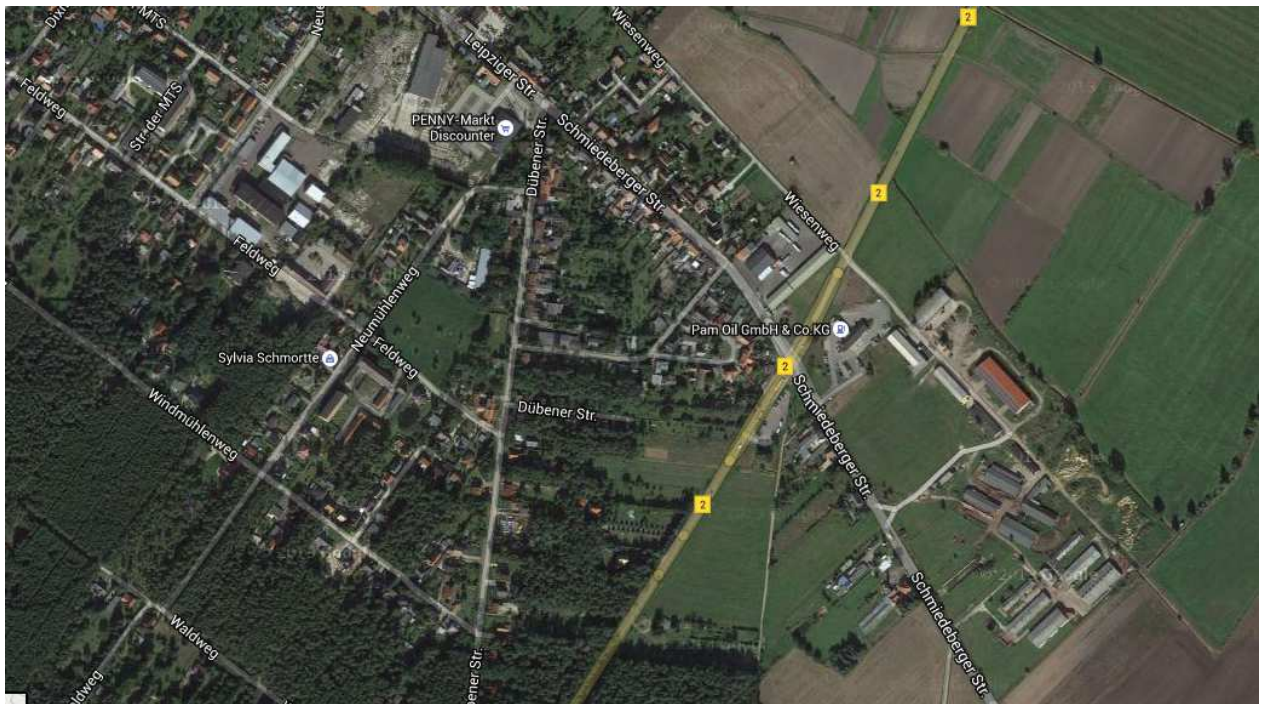


OT Wartenburg

#### Anlage 4c: Auflistung der Gewerbegebiete im Los 4 (Teilmenge von Los 4) Kemberg

Industrie-/Gewerbegebiet	Vorwahl	Fläche [ km <sup>2</sup> ]	Unternehmen ges.
Kemberg	034921	0,202	197
Eutzsch	03491	0,029	28
Klitzschena	034928	k. A.	13
Globig/Bleddin	034927	k. A.	22+4
Selbitz	034928	k. A.	22
Rackith	034927	0,055	20
Wartenburg	034927	0,067	43

#### Anlage 4d: Kartografische Darstellung der Gewerbegebiete im Los 4 Kemberg

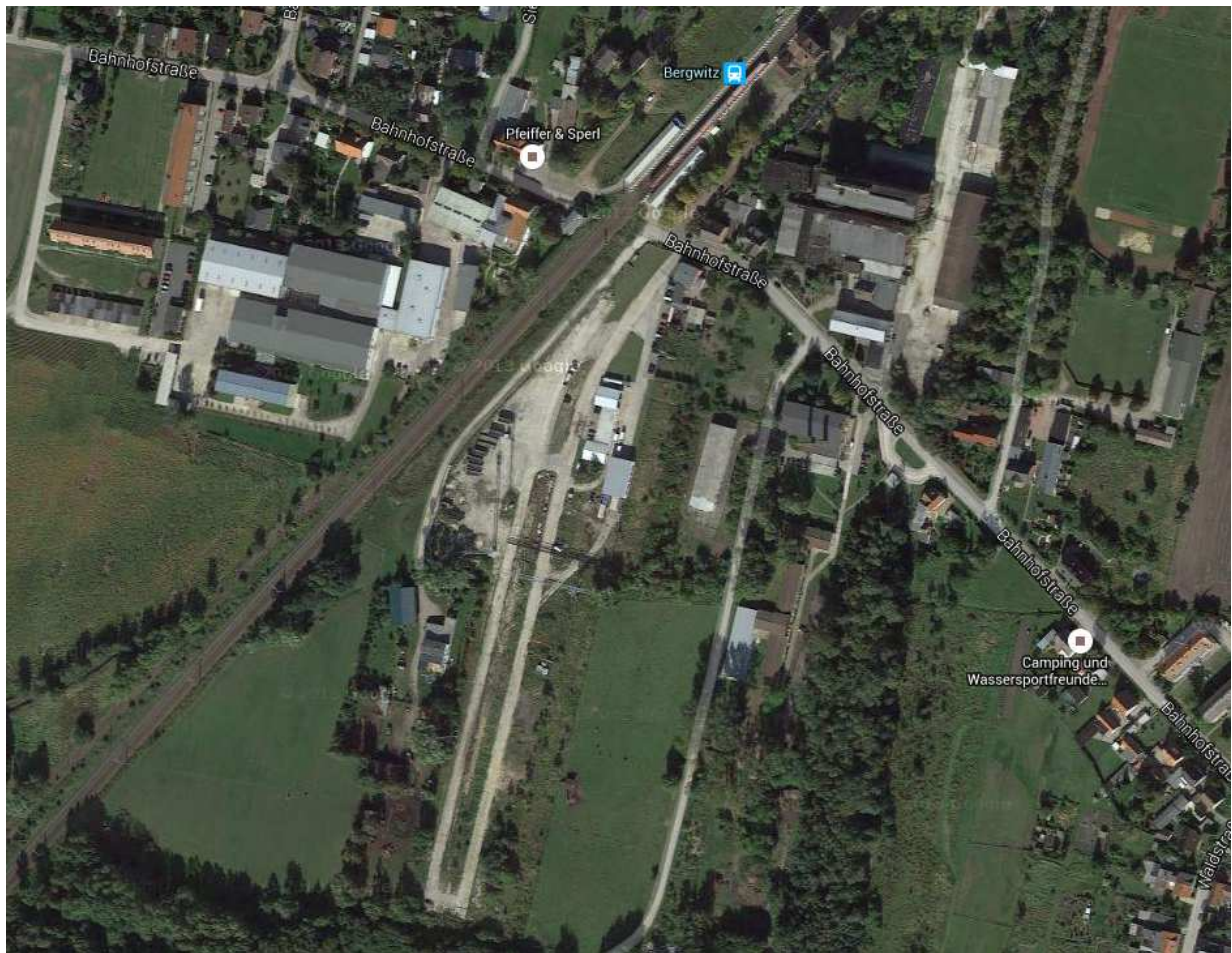


Gewerbegebiet Kemberg

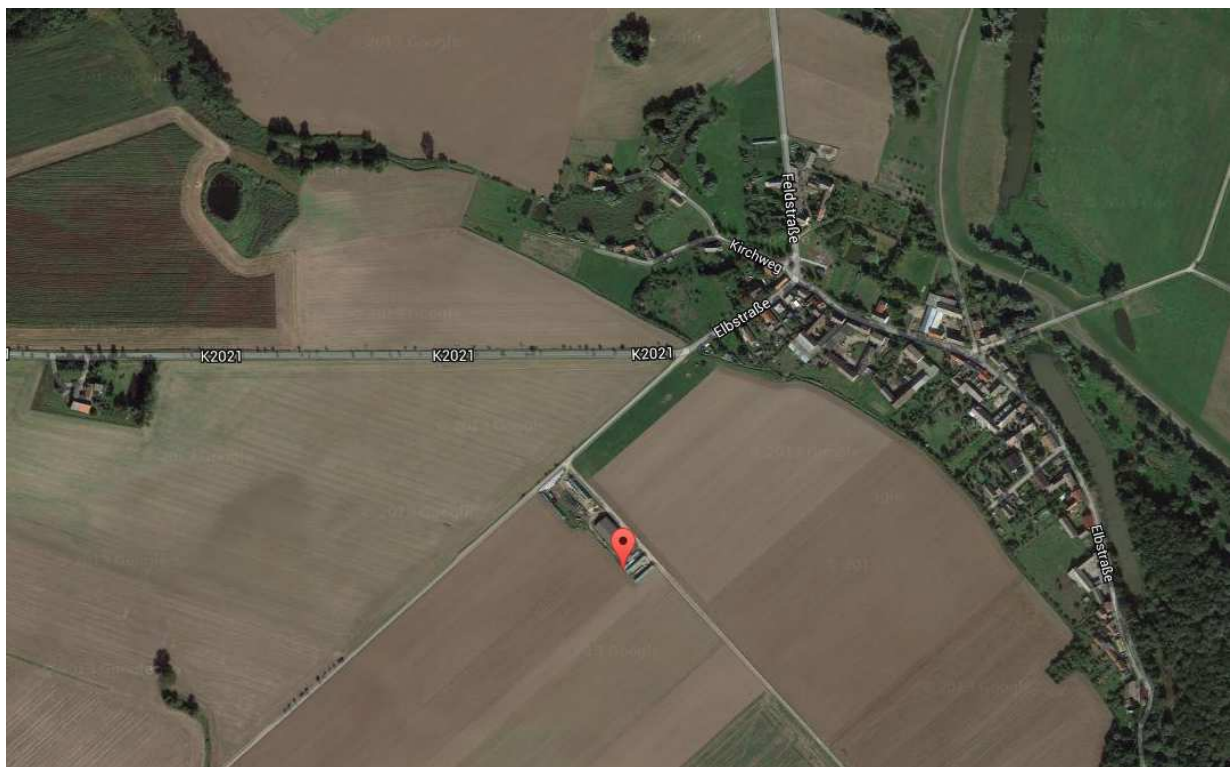


Gewerbegebiet Eutzsch





Gewerbegebiet Klitzschena



Globig-Bleddin mit Gewerbeflächen





Gewerbegebiet Selbitz



Gewerbegebiet Rackith



Gewerbegebiet Wartenburg

#### Anlage 5: Statistische Angaben zum Los 5 Oranienbaum-Wörlitz

Kommune	Einwohner	Haushalte	Gewerbebetriebe Gewerbetreibende	landwirtschaftliche Betriebe	öffentliche Einrichtungen Verwaltungen	Gesamt Potential	Fläche [ km <sup>2</sup> ]
<b>Oranienbaum-Wörlitz</b>							
Oranienbaum	2.954	1.407	189	0	8	1.604	32,30
Wörlitz	1.429	680	120	0	6	806	28,05
Brandhorst	93	44	14	1	0	59	0,42
Gohrau	377	180	25	1	2	208	4,92
Griesen	331	158	16	1	1	176	7,63
Horstdorf	597	284	35	0	2	321	3,51
Kakau	551	262	30	1	2	295	5,38
Riesigk	203	97	10	1	1	109	6,13
Goltewitz	210	100	9	1	0	110	3,05
<b>Summe</b>	<b>6.745</b>	<b>3.212</b>	<b>448</b>	<b>6</b>	<b>22</b>		<b>91,39</b>
<b>gesamt erreichbares Kundenpotential</b>						<b>3.688</b>	

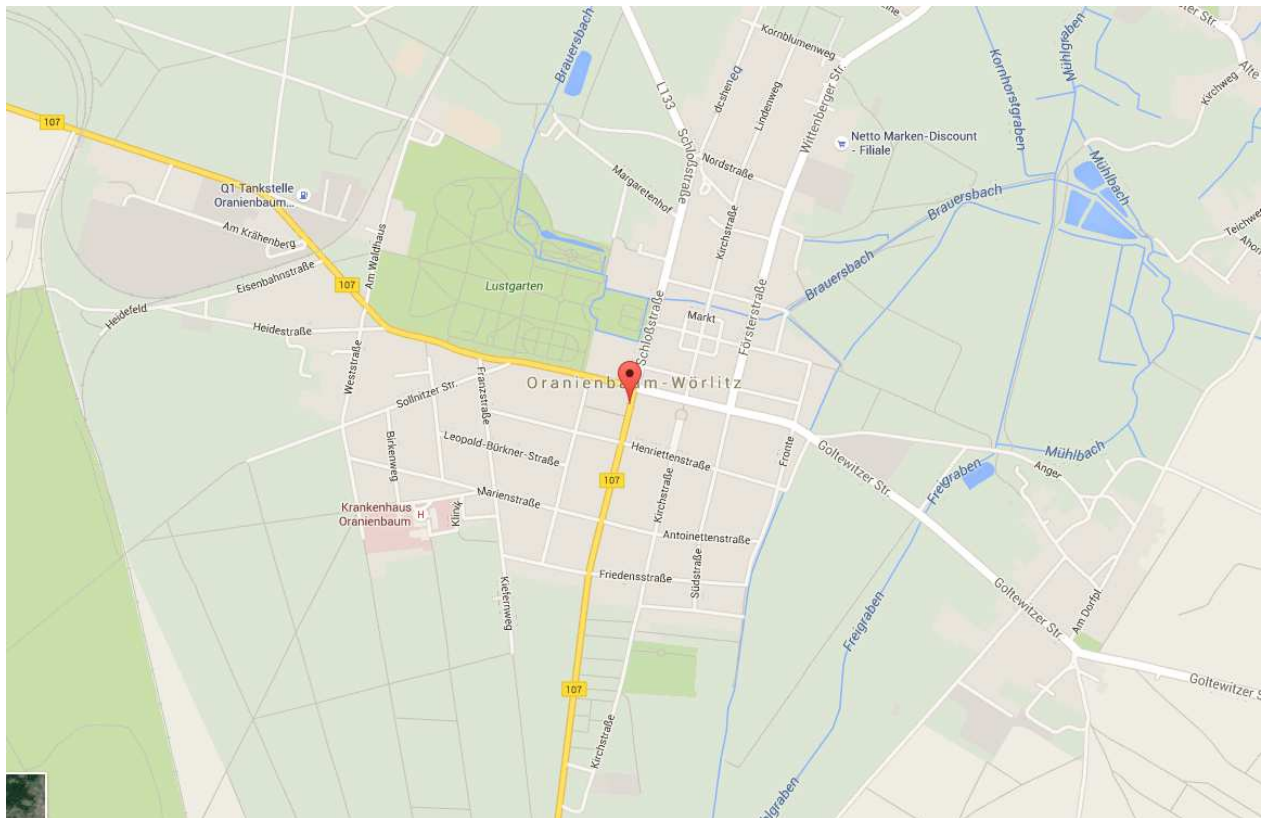
Telefonvorwahlkennziffer: 034904, 034905



## Anlage 5a: Infrastrukturdarstellung Los 5 Oranienbaum-Wörlitz

Von den Hauptverteilern der Deutschen Telekom existieren Kabelschutzleerrohre und Glasfaserkabel zu den KVz (Kabelverzweiger), die von alternativen Netzbetreibern auf Mietbasis mitgenutzt werden können. Die Region Oranienbaum-Wörlitz selbst kann über Glasfaserkabel der envia.TEL, der MITGAS und bestehende Netze der Wittenberg-net an die Telehäuser in Wittenberg und Leipzig angebunden werden.

## Anlage 5b: kartografische Darstellung Los 5 Oranienbaum-Wörlitz

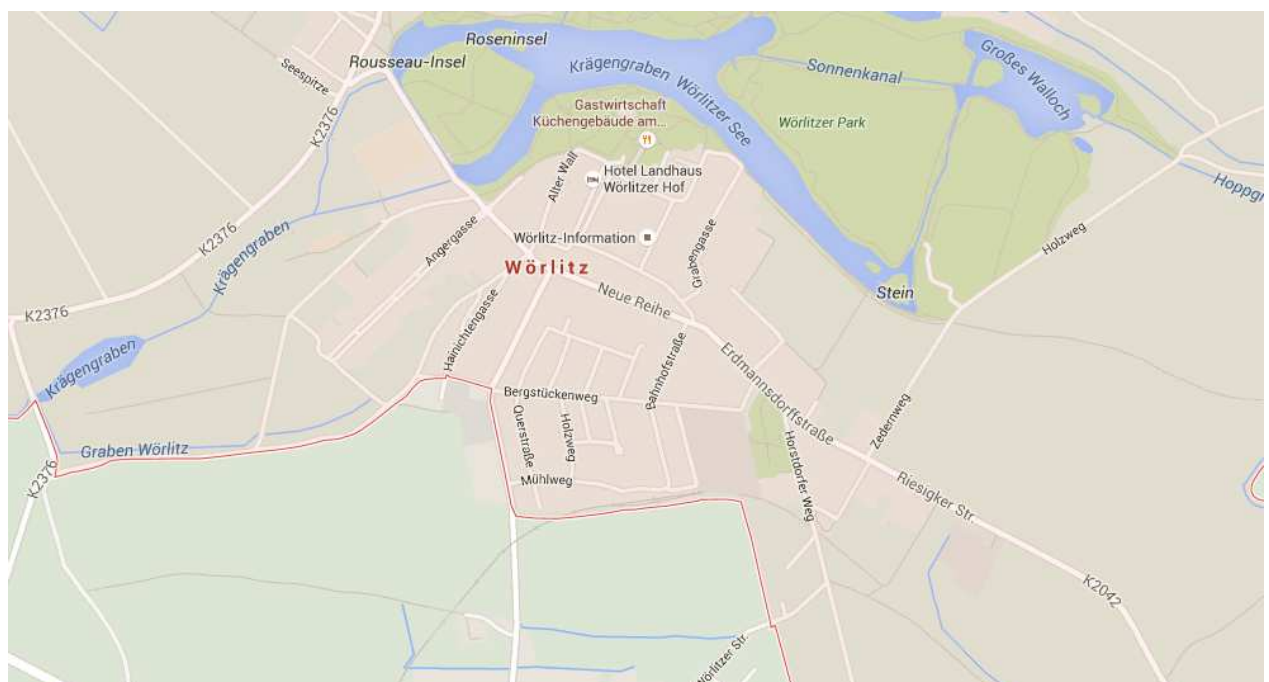


OT Oranienbaum

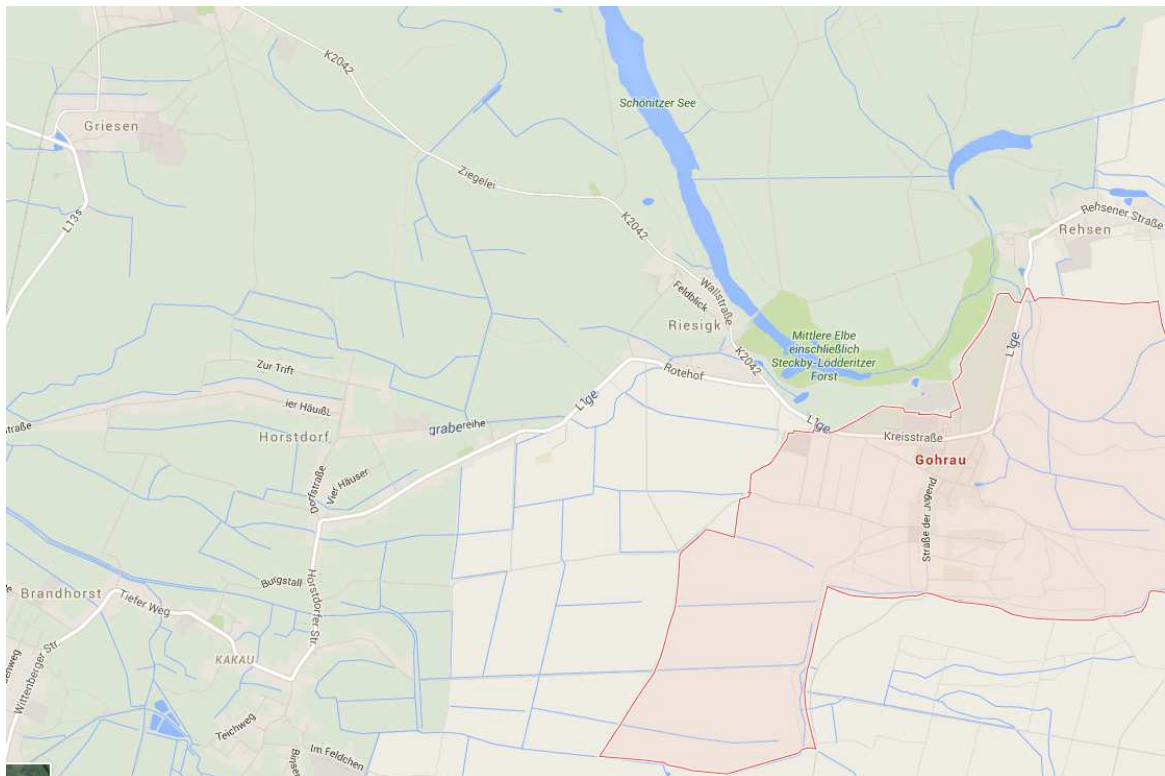




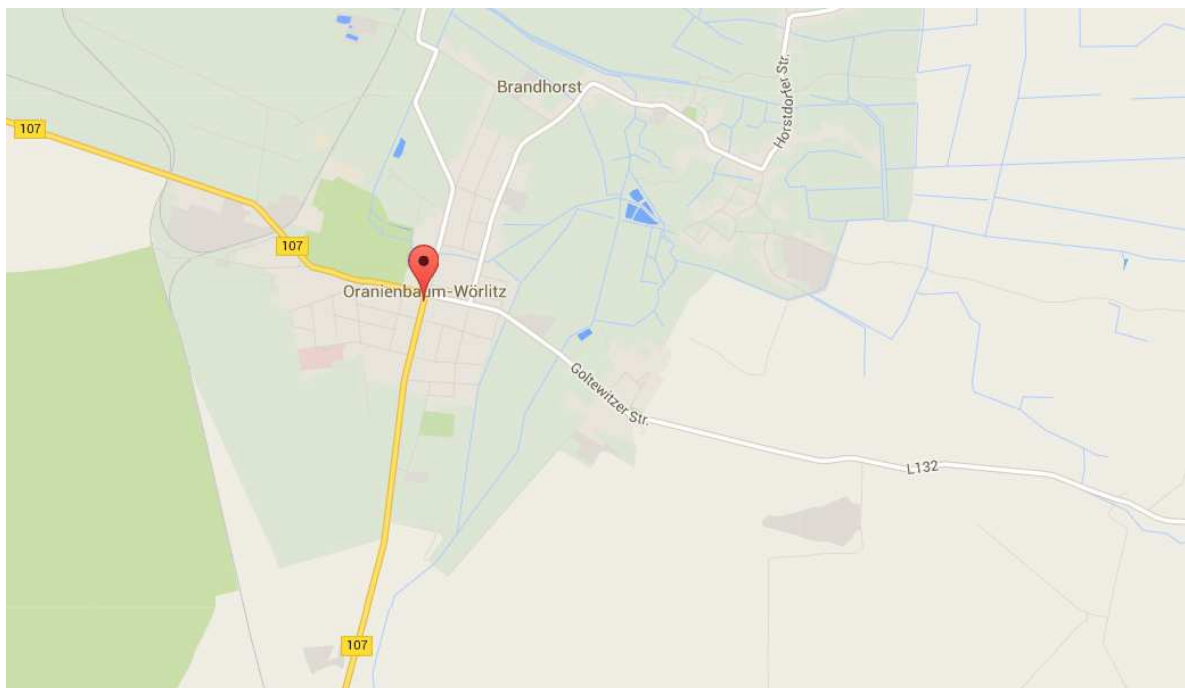
OT Brandhorst



OT Wörlitz



Ortsteile Gohrau, Griesen, Horstdorf, Riesigk, Kakau



Ortsteil Goltewitz

**Anlage 5c: Auflistung der Gewerbegebiete im Los 5 (Teilmenge von Los 5) Oranienbaum-Wörlitz**

Industrie-/Gewerbegebiet	Vorwahl	Fläche [ km² ]	Zahl der Unter- nehmen
Vockerode	034905	0,635	13

### Anlage 5d: Kartografische Darstellung des Gewerbegebietes im Los 5 Oranienbaum-Wörlitz



## Gewerbegebiet Vockerode



## Anlage 6: Statistische Angaben zum Los 6 Zahna-Elster

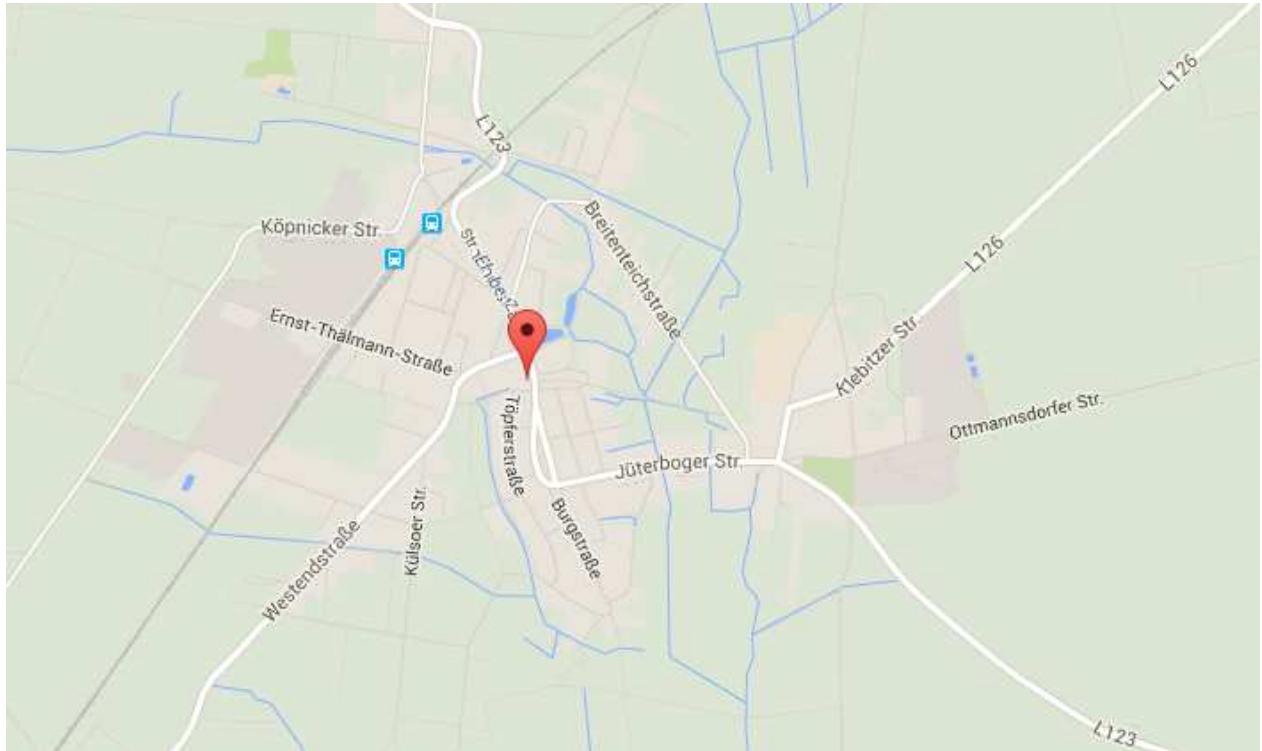
Kommune	Einwohner	Haushalte	Gewerbebetriebe Gewerbetreibende	landwirtschaftliche Betriebe	öffentliche Einrichtungen Verwaltungen	Gesamt Potential	Fläche [ km² ]
<b>Zahna-Elster</b>							
Elster (Elbe)	2.301	1.433	263	2	8	1.706	20,58
Dietrichsdorf	130	83	19	0	2	104	10,52
Gadegast	195	127	20	1	3	151	11,15
Gallin	103	66	8	1	1	76	0,11
Gielsdorf	60	39	11	1	1	52	0,45
Iserbegka	79	39	16	0	2	57	0,10
Külso	63	45	5	0	1	51	0,46
Listerfehrda	300	182	30	1	3	216	5,55
Mühlanger	1.323	808	111	1	3	923	12,21
Zahna	3.066	1.956	302	1	5	2.264	54,99
Zemnick	107	72	9	1	2	84	5,33
Zörnigall	835	508	67	0	3	578	3,57
<b>Summe</b>	<b>8.562</b>	<b>5.358</b>	<b>861</b>	<b>9</b>	<b>34</b>		<b>125,02</b>
<b>gesamt erreichbares Kundenpotential</b>						<b>6.262</b>	

Telefonvorwahlkennziffer: 03491, 034920, 034928, 034929

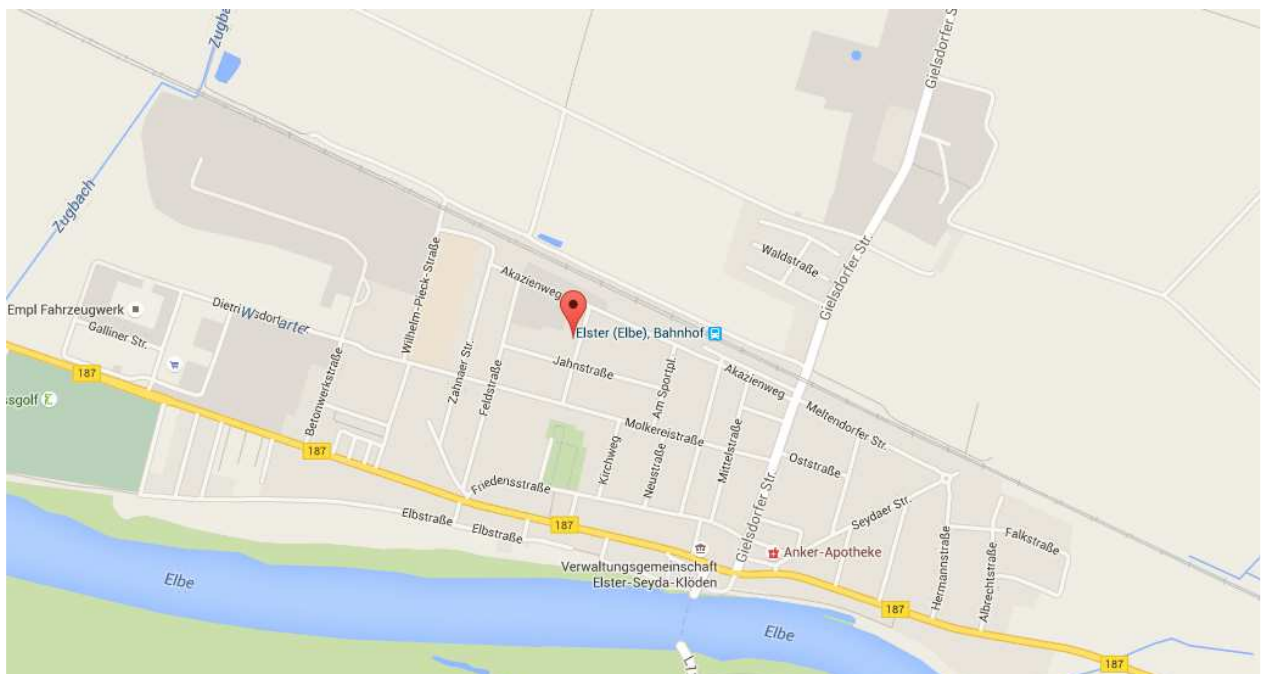
### Anlage 6a: Infrastrukturdarstellung Los 6 Zahna-Elster

Von den Hauptverteilern der Deutschen Telekom existieren Kabelschutzleerrohre und Glasfaserkabel zu den KVz (Kabelverzweiger), die von alternativen Netzbetreibern auf Mietbasis mitgenutzt werden können. Die Region Zahna-Elster selbst kann über Glasfaserkabel der envia.TEL, der MITGAS und der Stadtwerke Wittenberg an die Telehäuser in Wittenberg und Leipzig angebunden werden.

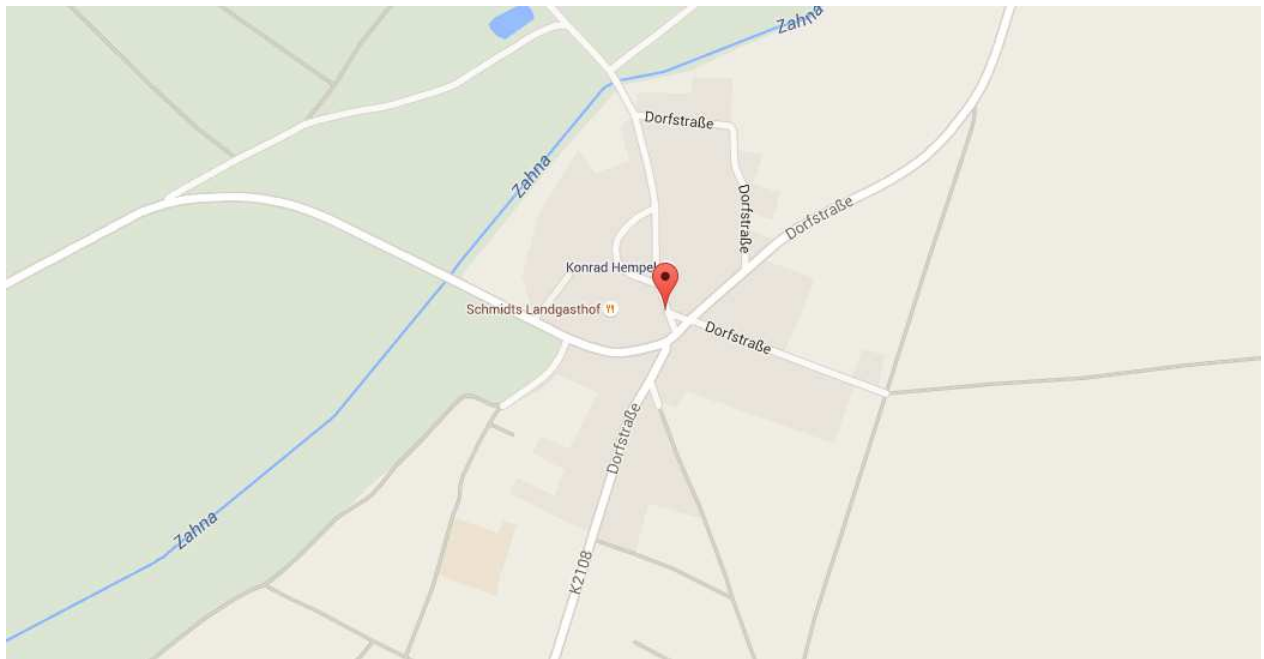
## Anlage 6b: kartografische Darstellung Los 6 Zahna-Elster



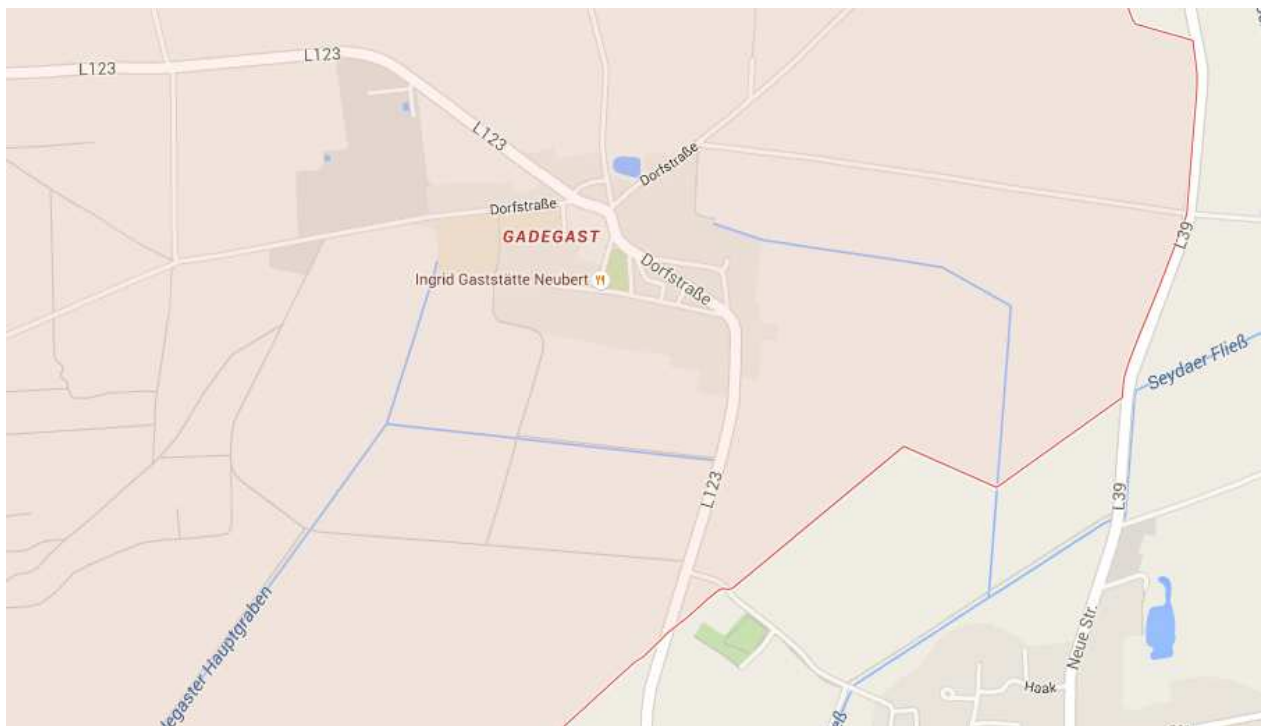
OT Zahna



OT Elster (Elbe)



OT Dietrichsdorf

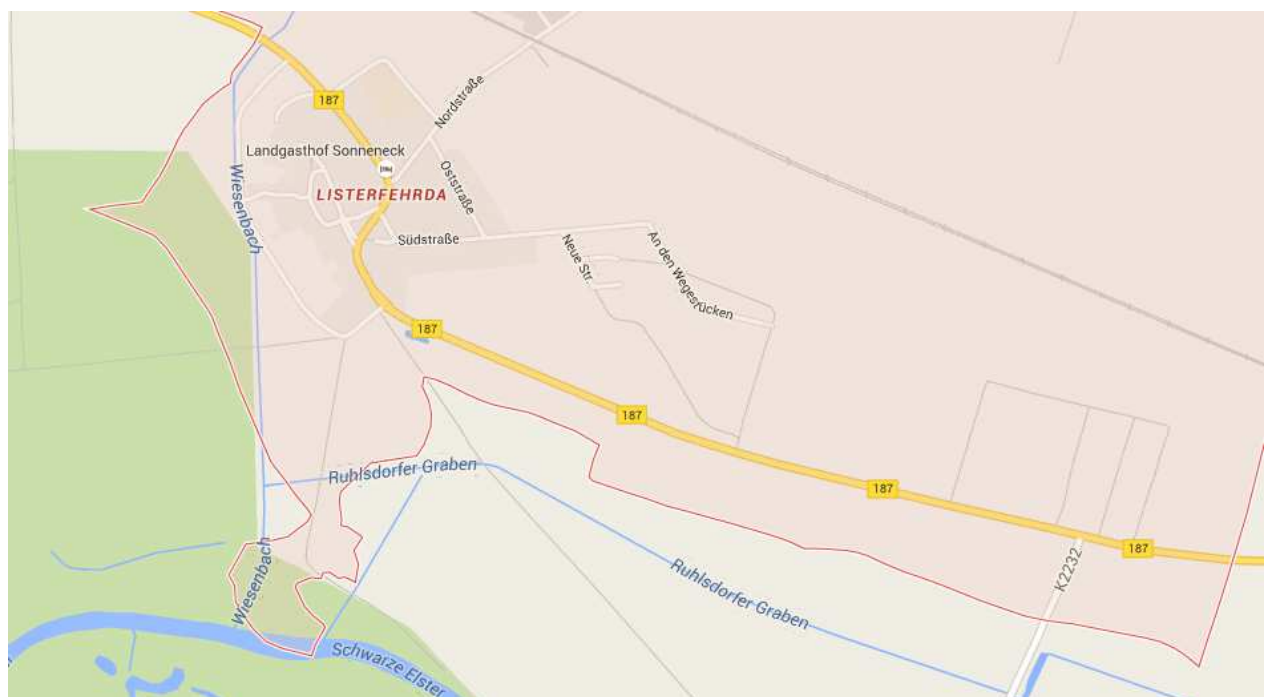


OT Gadegast





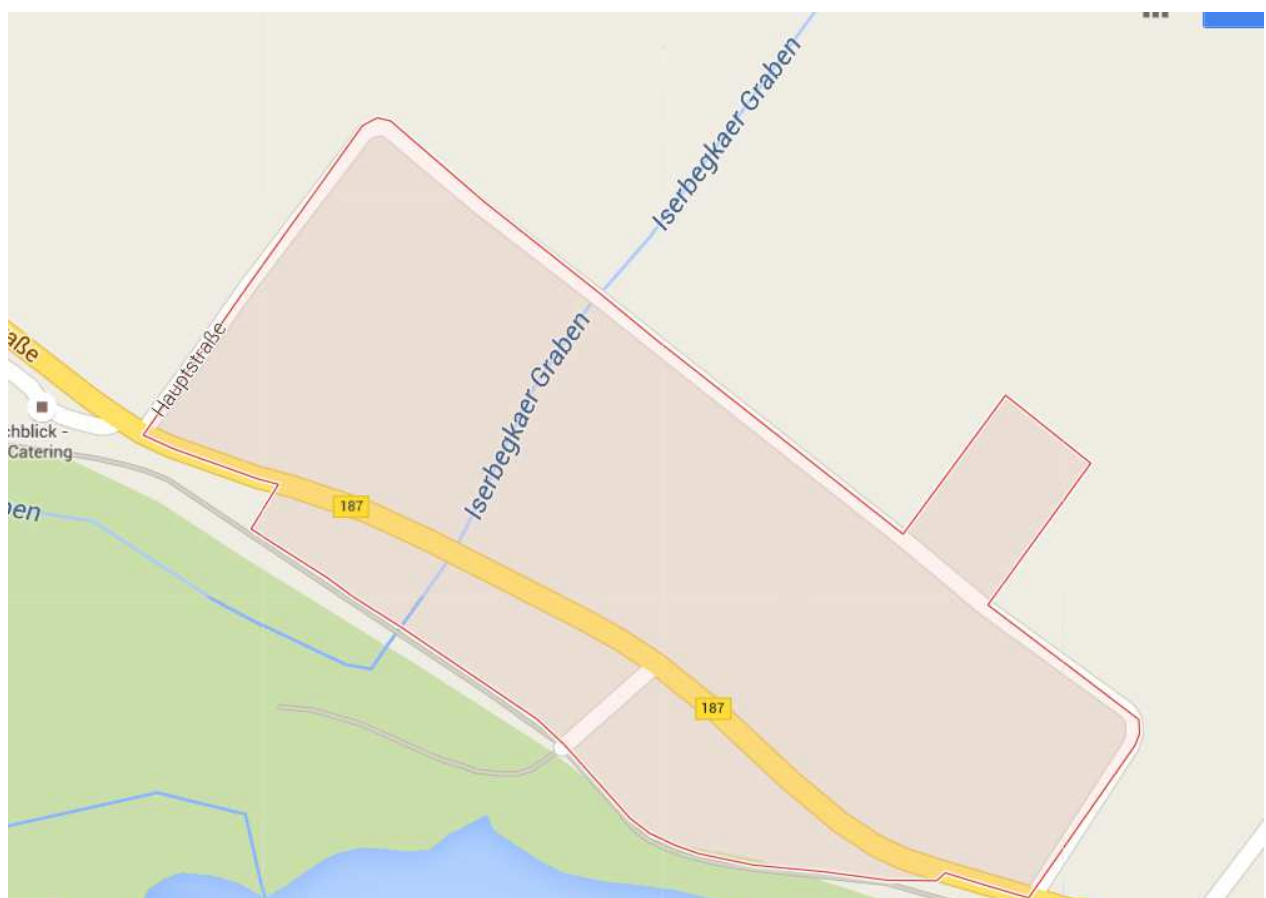
OT Gallin



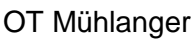
OT Listerfehrda



OT Gielsdorf

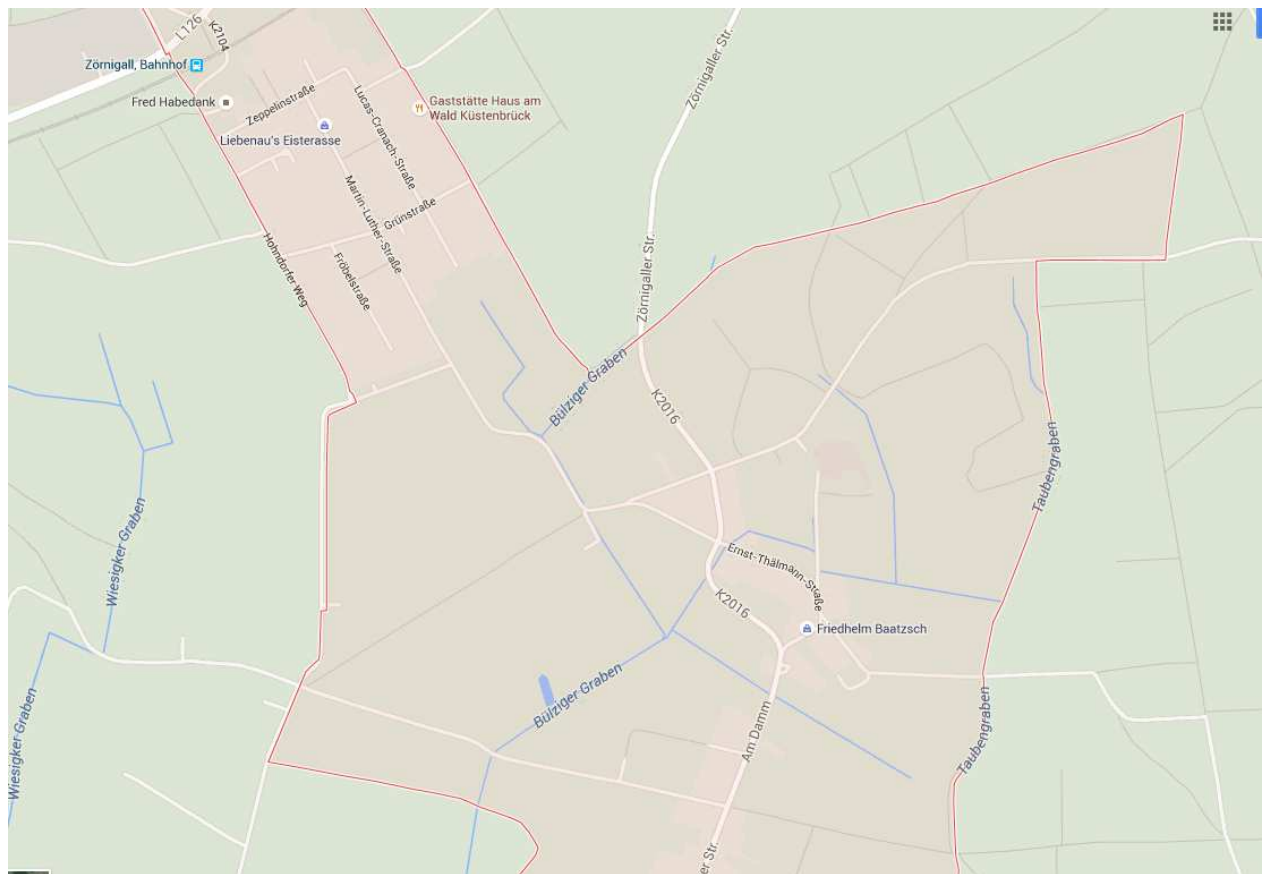


OT Iserbegka





OT Zemnick



OT Zörnigall

#### Anlage 6c: Auflistung der Gewerbegebiete im Los 6 (Teilmenge von Los 6) Zahna-Elster

Industrie-/Gewerbegebiet	Vorwahl	Fläche [ km² ]	Zahl der Unter- nehmen
Gewerbegebiet Elster (Elbe)	035383	0,344	23
Marktzentrum Mühlanger	034922	0,030	6
Gewerbegebiet Rahnsdorfer Straße, Zahna	034924	0,030	11
Gewerbegebiet Köpnicker Straße, Zahna	034924	0,658	15
Gewerbegebiet Gielsdorfer Straße, Elster (Elbe)	035383	0,063	6
Dietrichsdorf	034922	k. A.	1
Solarpark Listerfehrda	035383	0,071	1

## Anlage 6d: Kartografische Darstellung der Gewerbegebiete im Los 6 Zahna-Elster

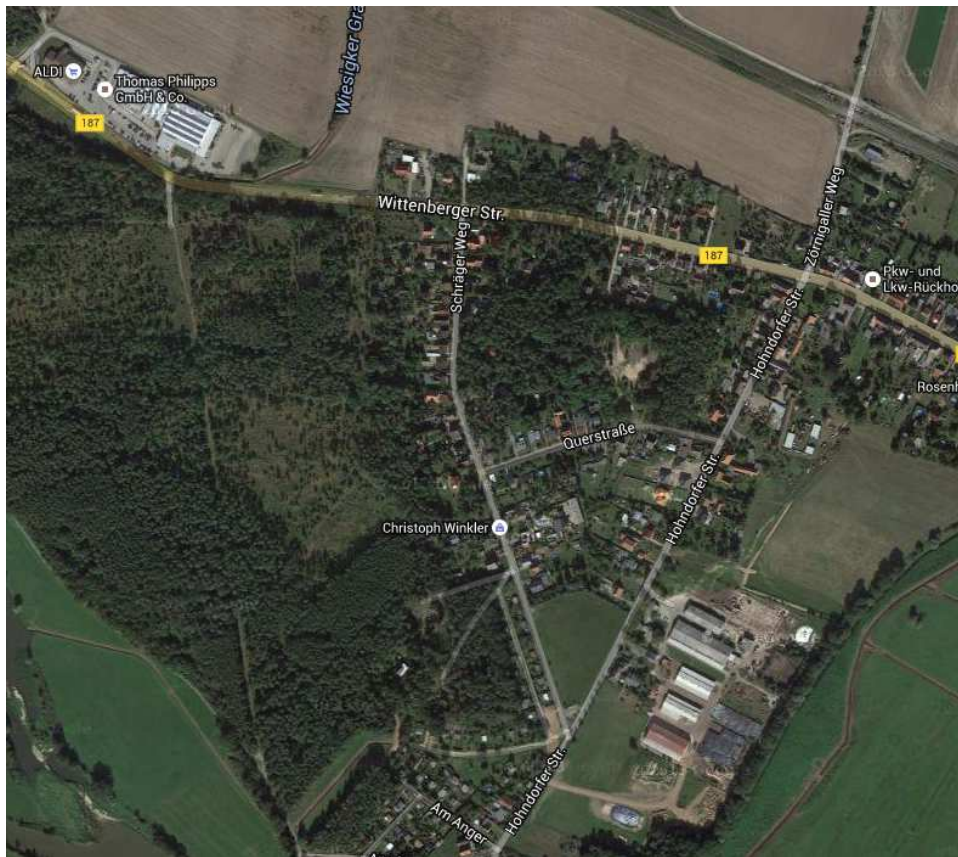


Gewerbegebiet Elster (Elbe) B 187



Gewerbegebiet Gielsdorfer Straße





Gewerbeflächen Mühlanger



Gewerbegebiet Köpnicker Straße Zahna





Gewerbegebiet Rahnsdorfer Straße, Zahna



Gewerbegebiet Dietrichsdorf



Solarpark Listerfehrda