

## Auswahlverfahren - Wirtschaftlichkeitslücke -

22.11.2016

Im Anschluss an die Marktkonsultation vom 18.07.2016 bis 22.08.2016 sowie

- auf der Grundlage der aktuellen Leitlinien der EU für die Anwendung der Vorschriften über staatliche Beihilfen im Zusammenhang mit dem schnellen Breitbandausbau (EU-Breitbandleitlinien), (ABl. C 25 vom 26. 1. 2013, S. 1), geändert durch Mitteilung der Kommission (ABl. C 198 vom 27.6.2014, S. 30),
- der Rahmenregelung der Bundesrepublik Deutschland zur Unterstützung des Aufbaus einer flächendeckenden Next Generation Access (NGA)-Breitbandversorgung (NGA-Rahmenregelung), vom 15.06.2015, [https://www.bmvi.de/SharedDocs/DE/Anlage/Digitales/breitbandfoerderung-nga-rahmenregelung.pdf?\\_\\_blob=publicationFile](https://www.bmvi.de/SharedDocs/DE/Anlage/Digitales/breitbandfoerderung-nga-rahmenregelung.pdf?__blob=publicationFile)
- der Richtlinie über die Gewährung von Zuwendungen zur Förderung des Next Generation Access-Breitbandausbaus in Sachsen-Anhalt (NGA-RL LSA NEU) vom 27.10.2015 (MBL LSA Nr. 45/2015) in Verbindung mit dem Operationellen Programm für den EFRE des Landes Sachsen-Anhalt 2014-2020
- der Richtlinie „Förderung zur Unterstützung des Breitbandausbaus in der Bundesrepublik Deutschland“, vom 22.10.2015, [http://www.bmvi.de/SharedDocs/DE/Anlage/Digitales/foerderrichtlinie-breitbandausbau.pdf?\\_\\_blob=publicationFile](http://www.bmvi.de/SharedDocs/DE/Anlage/Digitales/foerderrichtlinie-breitbandausbau.pdf?__blob=publicationFile)

beabsichtigt – der **Landkreis Saalekreis** für die **Stadt Leuna** (Los 1), die **Gemeinde Schkopau** (Los 2), die **Stadt Landsberg** (Los 3) und die **Braunsbedra** (Los 4) eine Versorgung mit einem flächendeckenden NGA-Netz in den Gewerbe- und Kumulationsgebiete zu erreichen. Ein Angebot wird für alle Lose verlangt.

Netzbetreiber und Telekommunikationsunternehmen werden daher hiermit aufgefordert, ein verbindliches schriftliches Angebot für die Bereitstellung von 50 Mbit/s Downloadgeschwindigkeit für jeden Privathaushalt sowie von symmetrischen Breitbandanschlüssen mit 100 Mbit/s Down- und Uploadrate für alle Unternehmen/Gewerbetreibenden in den in den einzelnen Losen (Anlagen 1 bis 4) genannten Gewerbegebiete/n abzugeben. Das Angebot muss folgende Angaben enthalten:

- a) Höhe der Wirtschaftlichkeitslücke, die als Differenz zwischen dem Barwert aller Erlöse (Betriebseinnahmen) und dem Barwert aller Kosten des Netzausbaus und –betriebs (unter anderem für die notwendigen aktiven und passiven Netzelemente, die Errichtung der Netzinfrastrukturen einschließlich der notwendigen Erschließungsmaßnahmen, hiernach Investitionskosten), für einen Zeitraum von sieben Jahren ab Inbetriebnahme gemäß beiliegendem Berechnungsmuster darzustellen ist
- b) Technisches Konzept NGA-Breitbandstruktur: Angaben zur zu errichtenden NGA-Breitbandinfrastruktur und den dafür notwendigen Investitionen, Angaben zur Qualität der Backboneanbindung, Angaben zum Servicekonzept und den Entstärkungszeiten, Angaben zur zeitlichen Verfügbarkeit einer Mindestübertragungsrate von 50 Mbit/s Downloadgeschwindigkeit bei Privathaushalten und einer symmetrischen Mindestübertragungsrate von mindestens 100 Mbit/s in den genannten Gewerbegebieten, Angaben zur Upgradefähigkeit und Zukunftssicherheit
- c) Angaben zur Höhe der Endkundenpreise, inklusive Bereitstellungsgebühr und Kosten für Endkundengeräte (bezogen auf Flatrateprodukt mit 50 Mbit/s Downloadgeschwindigkeit für Privathaushalte und bezogen auf ein Business-Standardprodukt 100 Mbit/s symmetrisch (erweiterbar auf 1 Gbit/s symmetrisch) für Unternehmen in den genannten Gewerbegebieten)
- d) Angaben zum Zeitpunkt der Inbetriebnahme des zu errichtenden NGA-Netzes

Die Ausschreibung wird auf dem zentralen Online-Portal [www.breitbandausschreibungen.de](http://www.breitbandausschreibungen.de) sowie auf den Vergabeplattformen [ted.europa.eu](http://ted.europa.eu), [www.evergabe-online.de](http://www.evergabe-online.de) und [www.evergabe.sachsen-anhalt.de](http://www.evergabe.sachsen-anhalt.de) bekannt gemacht.

Folgende Eignungskriterien kommen als Nachweis der Eignung zum Tragen:

1. Nachweis der Zulassung als Netzbetreiber gemäß Telekommunikationsgesetz (TKG)

2. Gültiger Nachweis über die Eintragung im Berufs- und Handelsregister oder vergleichbare Nachweise des jeweiligen Landes, in dem der Bewerber ansässig ist
3. Vorlage einer Kopie des aktuellen Versicherungsvertrages einer Betriebshaftpflichtversicherung oder Erklärung eines Versicherers, dass zum Zeitpunkt der Beauftragung eine Betriebshaftpflichtversicherung vorliegen wird
4. Erklärung der Bereitschaft der Erbringung einer Gewährleistungsbürgschaft in Höhe der Wirtschaftlichkeitslücke
5. Verpflichtungserklärung zur Herstellung eines offenen und diskriminierungsfreien Zugangs (auf Vorleistungsebene) und Angaben zur geplanten Art und Weise der Erfüllung dieser Verpflichtung (einschließlich indikativer Angabe möglicher Vorleistungspreise)
6. Erklärung zur Einhaltung des Landesvergabegesetzes (LVG LSA), insbesondere § 12 (ILO-Kernarbeitsnormen) gemäß beiliegendem Vordruck

Folgende Zuschlagskriterien und ihre Gewichtung kommen bei der Bewertung der Angebote zum Tragen:

- Höhe der Wirtschaftlichkeitslücke (siehe oben a)): **50 Prozent**
- Technisches Konzept der NGA-Breitbandinfrastruktur (siehe oben b)): **30 Prozent**, darunter:
  - Qualität der Backboneanbindung 10 Prozent
  - Service-Konzept und Entstörungszeiten: 10 Prozent
  - Zeitliche Verfügbarkeit einer Mindestübertragungsrate von 50 Mbit/s Downloadgeschwindigkeit bei Privathaushalten und einer symmetrischen Mindestübertragungsrate von mindestens 100 Mbit/s in den genannten Gewerbegebieten: 5 Prozent
  - Upgradefähigkeit und Zukunftssicherheit: 5 Prozent
- Höhe der Endkundenpreise (siehe oben c)): **20 Prozent**

Der Zuwendungsempfänger beabsichtigt, mit allen gemäß o.g. Kriterien geeigneten Bietern nach Vorlage der schriftlichen Angebote eine Verhandlung durchzuführen. Über die Verhandlung wird ein Protokoll gefertigt. Im Anschluss an die Verhandlung haben alle Bieter die Möglichkeit, ein verändertes Angebot einzureichen, das dann erneut auf der Basis der o.g. Zuschlagskriterien bewertet wird.

Bedingung für die Förderung des Vorhabens ist die Erfüllung der Bewilligungsvoraussetzungen im Rahmen verfügbarer Haushaltsmittel. Insoweit besteht kein Anspruch auf Vertragsabschluss für das Gesamtgebiet oder für die jeweiligen Lose.

Das Ergebnis der Ausschreibung wird auf dem zentralen Onlineportal [www.breitbandausschreibungen.de](http://www.breitbandausschreibungen.de) veröffentlicht.

Die Angebote mit den erbetenen Angaben und Anlagen sind schriftlich bis zum **28.02.2017, 10:00 Uhr** an untenstehende Adresse zu richten. Die Angebote sind in einem als Angebot gekennzeichneten Umschlag einzureichen. Die Öffnung dieser Angebote findet am 28.02.2017, 10:15 Uhr, in den Diensträumen der Vergabestelle des Landkreises Saalekreis statt. Zur Öffnung der Angebote sind nur Mitarbeiter des Landkreises Saalekreis und des zertifizierten Breitbandberatungsunternehmens TÜV Rheinland befugt. Bieter sind nicht zugelassen. Zusätzlich kann das Angebot direkt über das zentrale Onlineportal: [www.breitbandausschreibungen.de](http://www.breitbandausschreibungen.de) abgegeben werden.

Bei Bedarf werden interessierten Bietern die Karten in den Anlagen im SHAPE-Format zur Verfügung gestellt. Zur Abforderung der Daten können sich die Bieter an den genannten Ansprechpartner wenden.

**Ansprechpartner und Adressat für Angebote:**

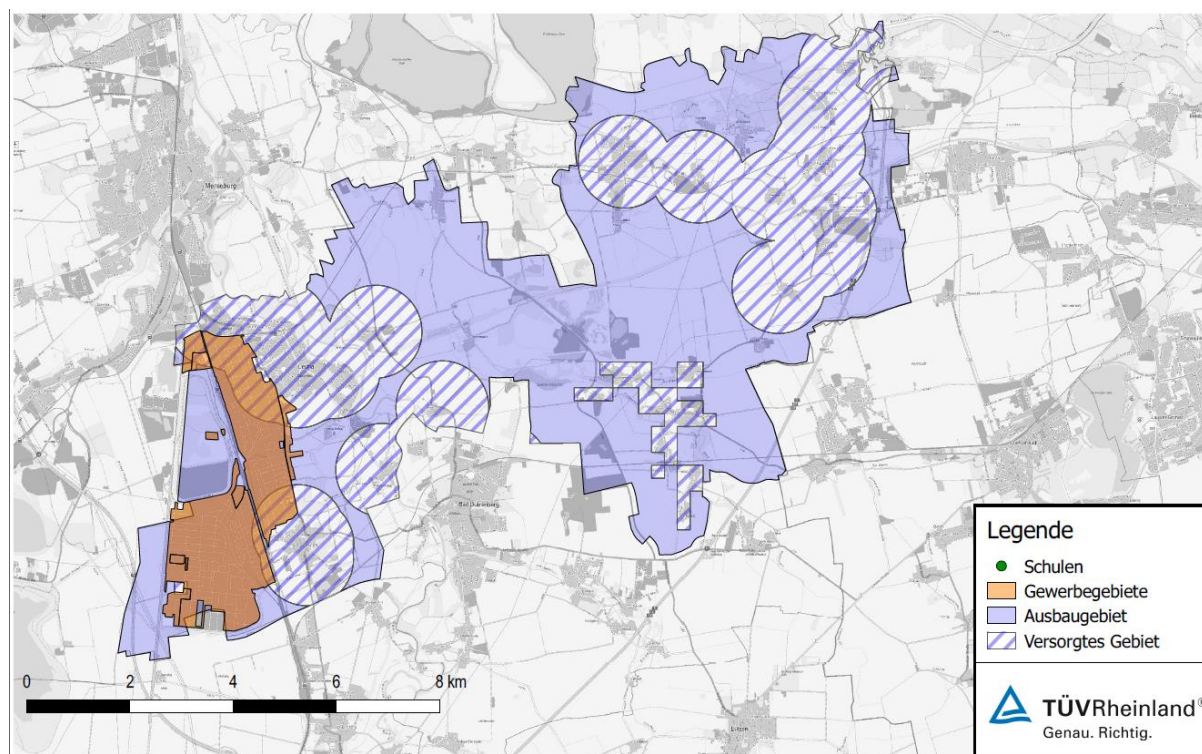
Landkreis Saalekreis  
Amt für Verwaltungssteuerung, Wirtschaftsförderung und Kultur,  
SG Verwaltungssteuerung / Vergabestelle  
Domplatz 9  
06217 Merseburg

Ansprechpartner für Rückfragen: Frau Hoßbach  
Tel: (03461) 401144  
Fax: (03461) 402061  
E-Mail: [jana.hossbach@saalekreis.de](mailto:jana.hossbach@saalekreis.de)

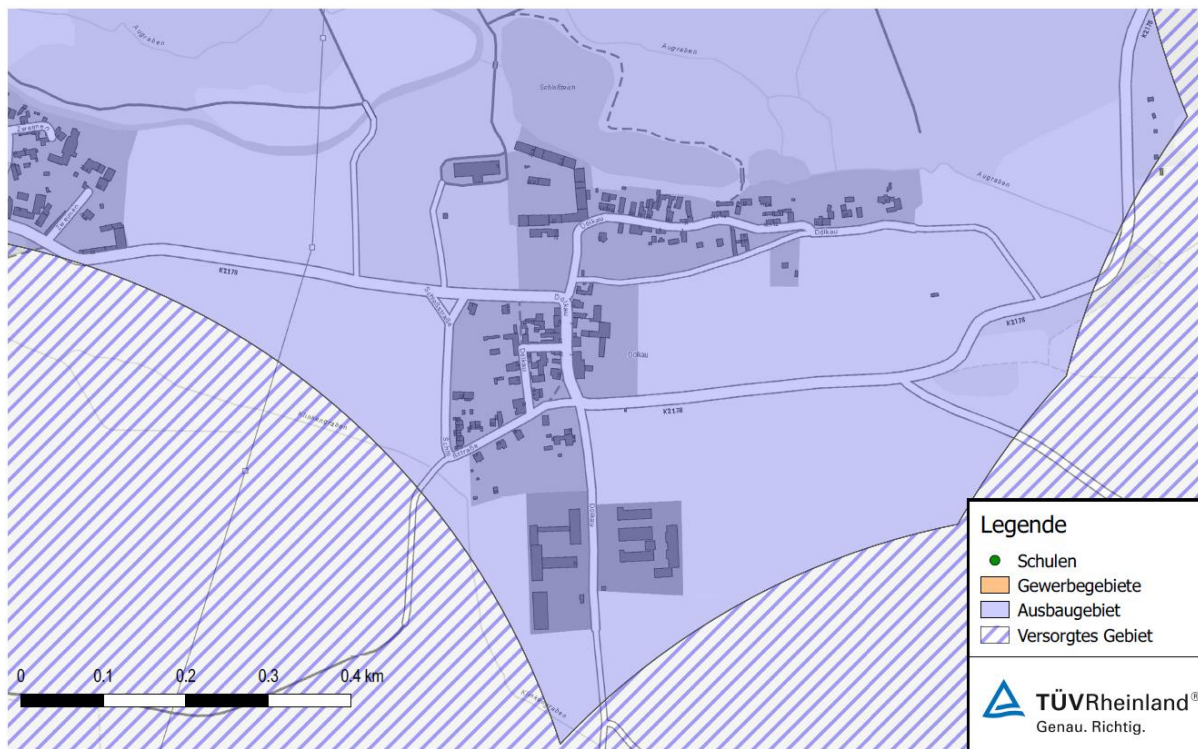
Anlage 1- 1 Statistische Daten zum Los 1

Los	Gemeinde	Ortsteil	Vorwahl	Fläche in km <sup>2</sup>	Einwohner	Anzahl Privat-Haushalte	Anzahl Unternehmen
1	Leuna	Leuna	034205	0,01	1	1	1
1	Leuna	Leuna	03461	0,01	1	1	4
1	Leuna	Dölkau	034638	0,15	130	62	8
1	Leuna	Friedensdorf	034639	0,17	312	119	11
1	Leuna	Möritzsch	034204	0,07	60	33	10
1	Leuna	Pissen	034638	0,09	91	33	3
1	Leuna	Wallendorf (Luppe)	034639	0,02	14	16	1
1	Leuna	Wüsteneutzsch	03462	0,09	64	37	0
1	Leuna	Zscherneddel	034638	0,07	79	33	6
1	Leuna	Zweimen	034638	0,08	95	31	4

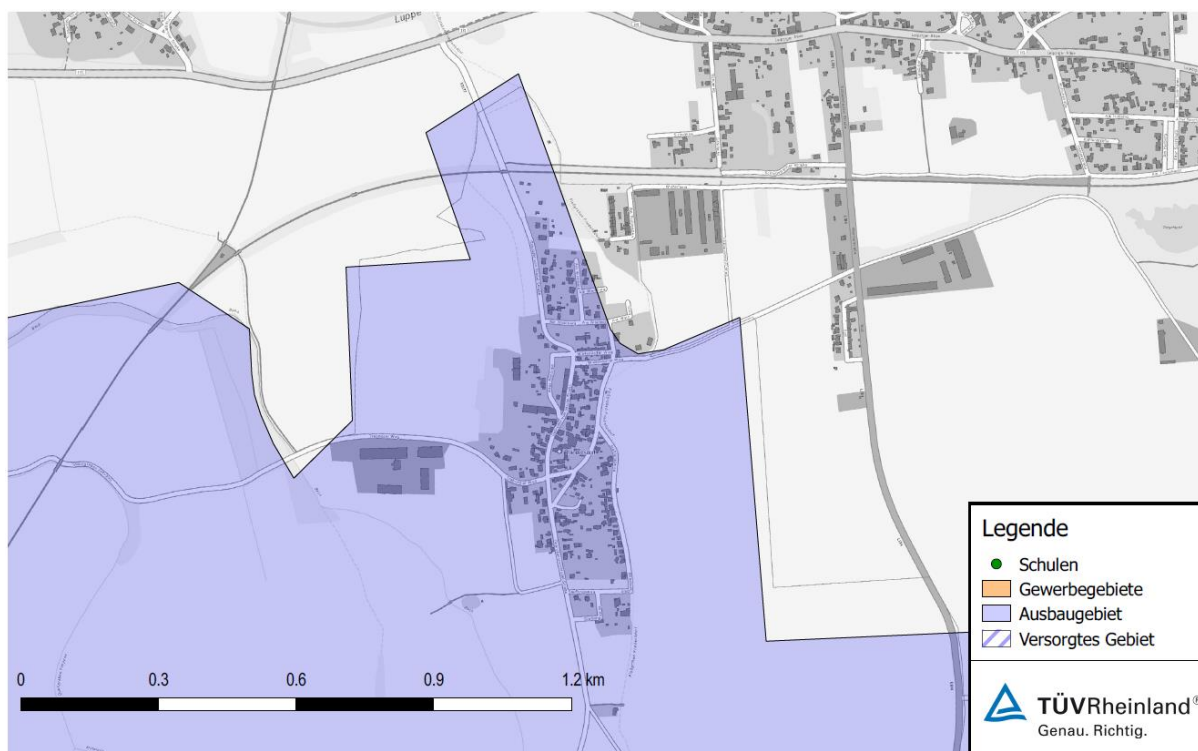
Anlage 1- 2 Kartografische Darstellung Los 1 - gesamt



Anlage 1- 3 Kartografische Darstellung Los 1 - Dölkau

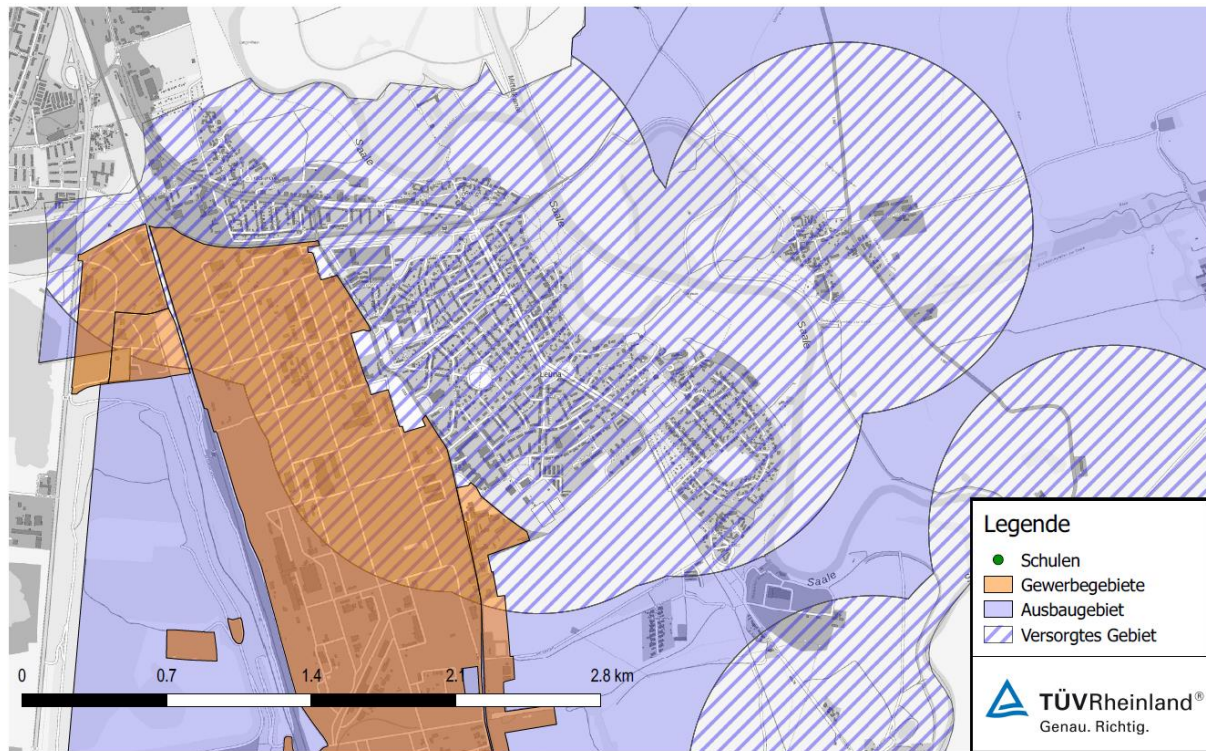


Anlage 1- 4 Kartografische Darstellung Los 1 - Friedensdorf





Anlage 1- 5 Kartografische Darstellung Los 1 - Leuna



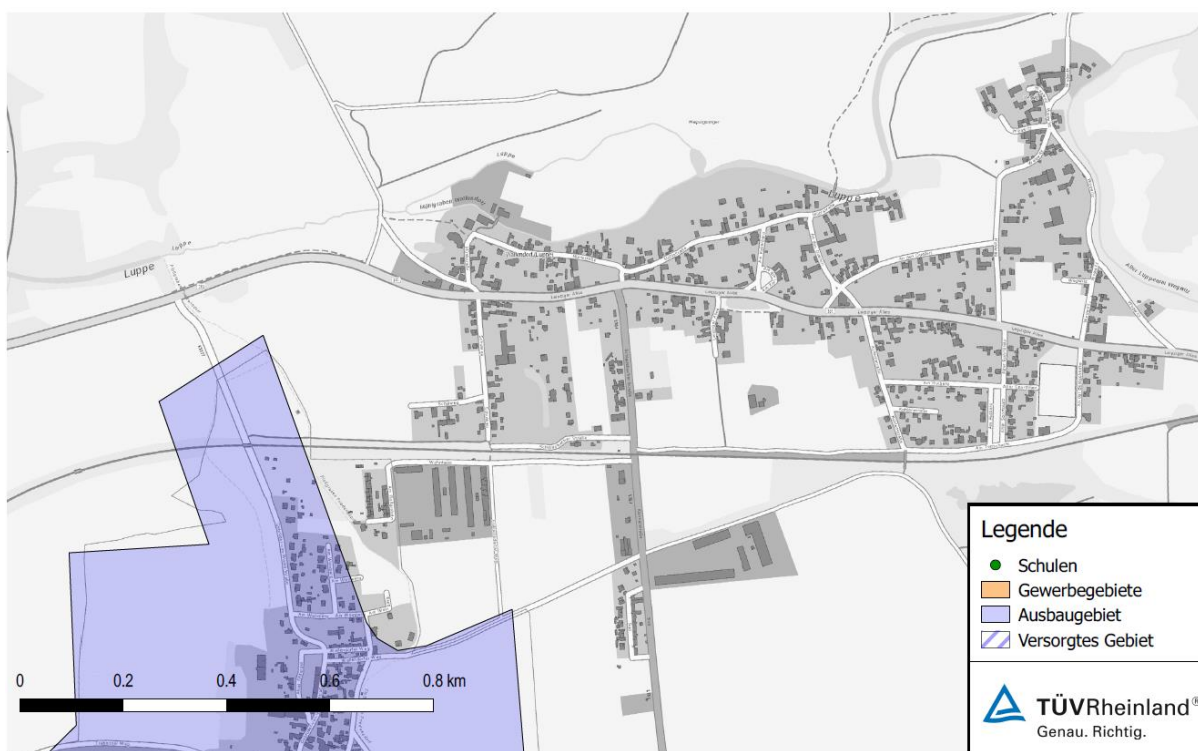
Anlage 1- 6 Kartografische Darstellung Los 1 - Möritzsch



Anlage 1- 7 Kartografische Darstellung Los 1 - Pissen



Anlage 1- 8 Kartografische Darstellung Los 1 - Wallendorf





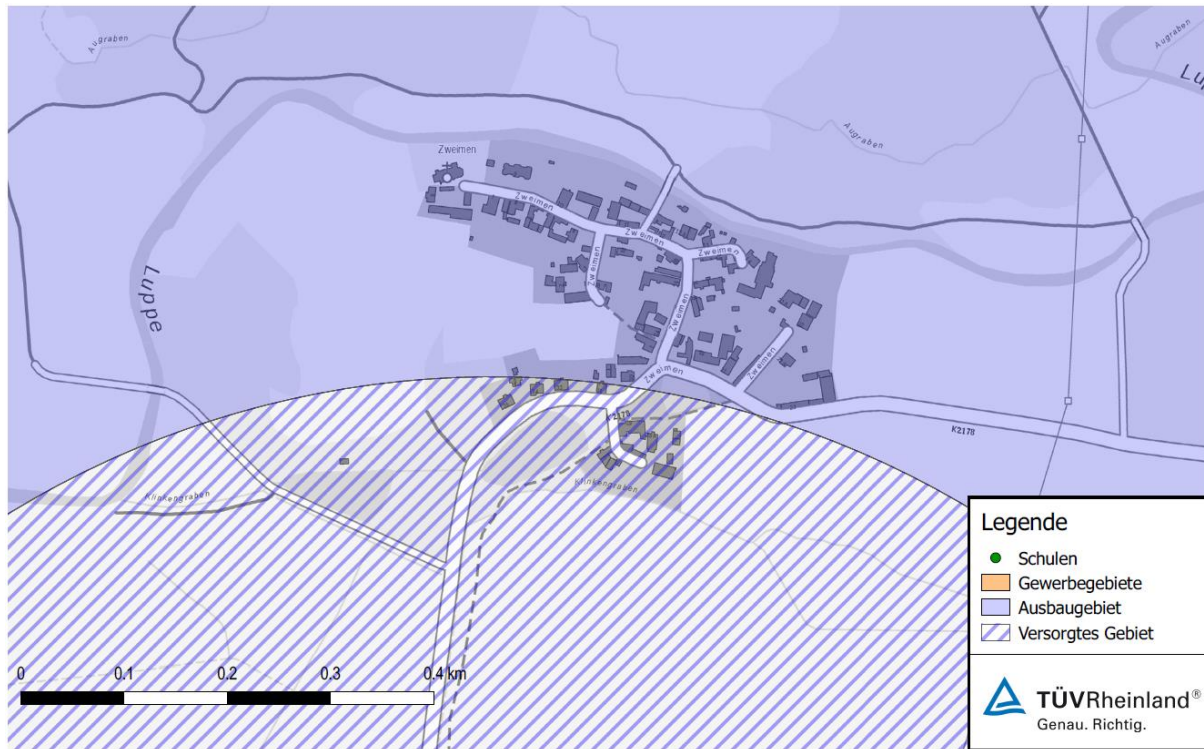
Anlage 1- 9 Kartografische Darstellung Los 1 - Wüsteneutzsch



Anlage 1- 10 Kartografische Darstellung Los 1 - Zscherneddel



## Anlage 1- 11 Kartografische Darstellung Los 1 - Zweimen

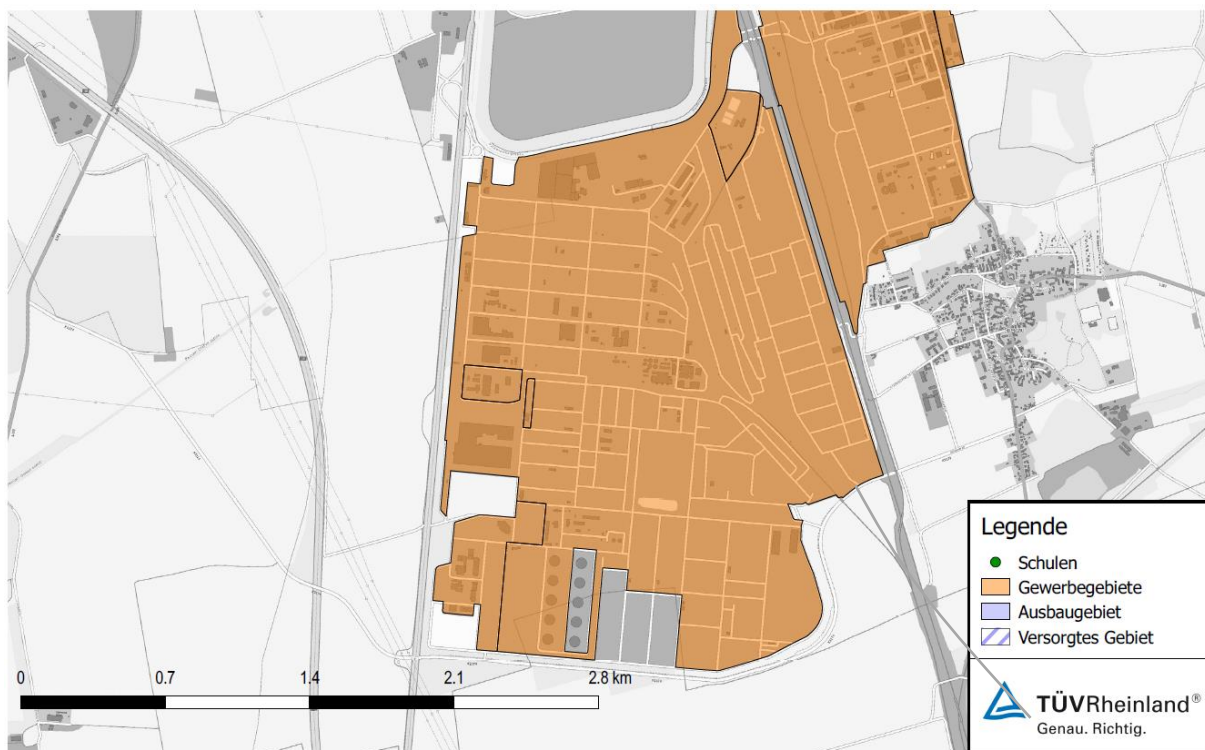




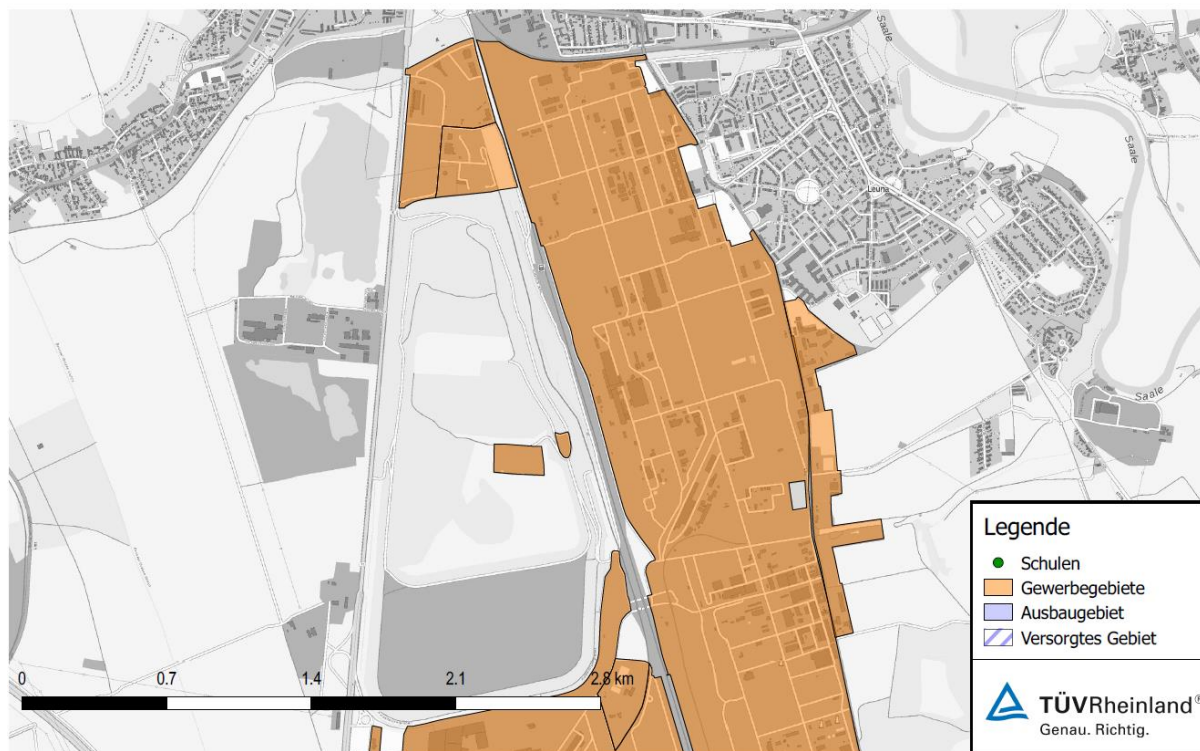
**Anlage 1- 12 Auflistung der Gewerbegebiete im Los 1 (Teilmenge von Los 1)**

Gemeinde	Ortsteil	Name	Vorwahl	Fläche in km²	Bemerkungen
Leuna	Spergau	Chemiestandort Leuna	03461	4,03	Insg. Chemiestandort Leuna 33 Unternehmen
Leuna	Leuna	Chemiestandort Leuna	03461	3,32	Insg. Chemiestandort Leuna 33 Unternehmen
Leuna	Spergau	Kraftwerk TREA Leuna	03461	0,10	1 Unternehmen
Leuna	Spergau	Chemiestandort Leuna	03461	0,07	Insg. Chemiestandort Leuna 33 Unternehmen
Leuna	Spergau	Chemiestandort Leuna	03461	0,19	Insg. Chemiestandort Leuna 33 Unternehmen
Leuna	Spergau	Chemiestandort Leuna	03461	0,01	Insg. Chemiestandort Leuna 33 Unternehmen
Leuna	Spergau	Chemiestandort Leuna	03461	0,05	Insg. Chemiestandort Leuna 33 Unternehmen
Leuna	Leuna	Gewerbegebiet Spergauer Straße	03461	0,22	6 Unternehmen

**Anlage 1- 13 Gewerbegebiet in Leuna – Chemiestandort Leuna 1**



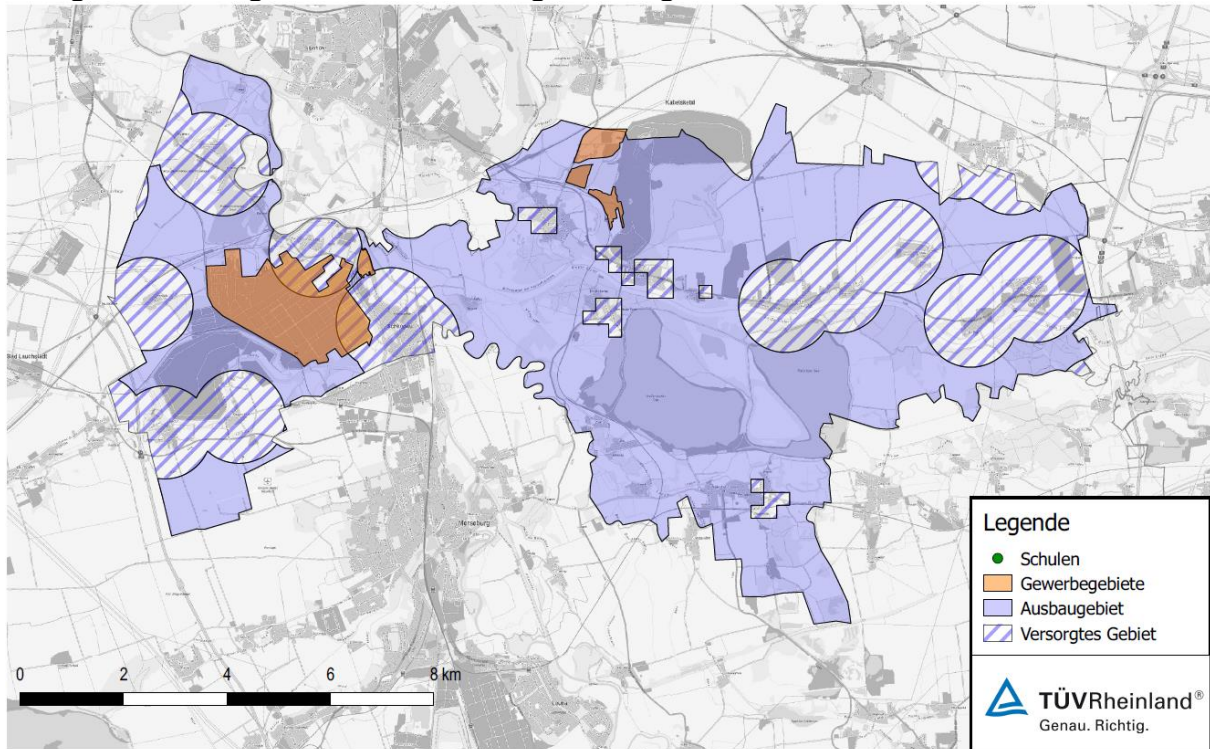
Anlage 1- 14 Gewerbegebiet in Leuna – Chemiestandort Leuna 2



Anlage 2- 1 Statistische Daten zum Los 2

Lo	Gemeinde	Ortsteil	Vorwahl	Fläche in km <sup>2</sup>	Einwohner	Anzahl Privat-Haushalte	Anzahl Unternehmen
2	Schkopau	Wassertal	03461	0,06	324	128	1
2	Schkopau	Schkopau	034605	0,01	3	1	0
2	Schkopau	Burgliebenau	0345	0,26	121	51	1
2	Schkopau	Kollenbey	03461	0,06	70	35	4
2	Schkopau	Lochau	0345	0,53	354	213	21
2	Schkopau	Lössen	03461	0,08	92	44	3
2	Schkopau	Luppenau	03461	0,13	280	150	1
2	Schkopau	Rattmannsdorf	0345	0,07	45	77	0
2	Schkopau	Tragarth	03461	0,09	111	56	0
2	Schkopau	Wallendorf (Luppe)	034639	0,65	168	110	13

Anlage 2- 2 Kartografische Darstellung Los 2 - gesamt



Anlage 2- 3 Kartografische Darstellung Los 2 - Burgliebenau





Anlage 2- 4 Kartografische Darstellung Los 2 - Kollenbey



Anlage 2- 5 Kartografische Darstellung Los 2 - Lochau



Anlage 2- 6 Kartografische Darstellung Los 2 - Lössen

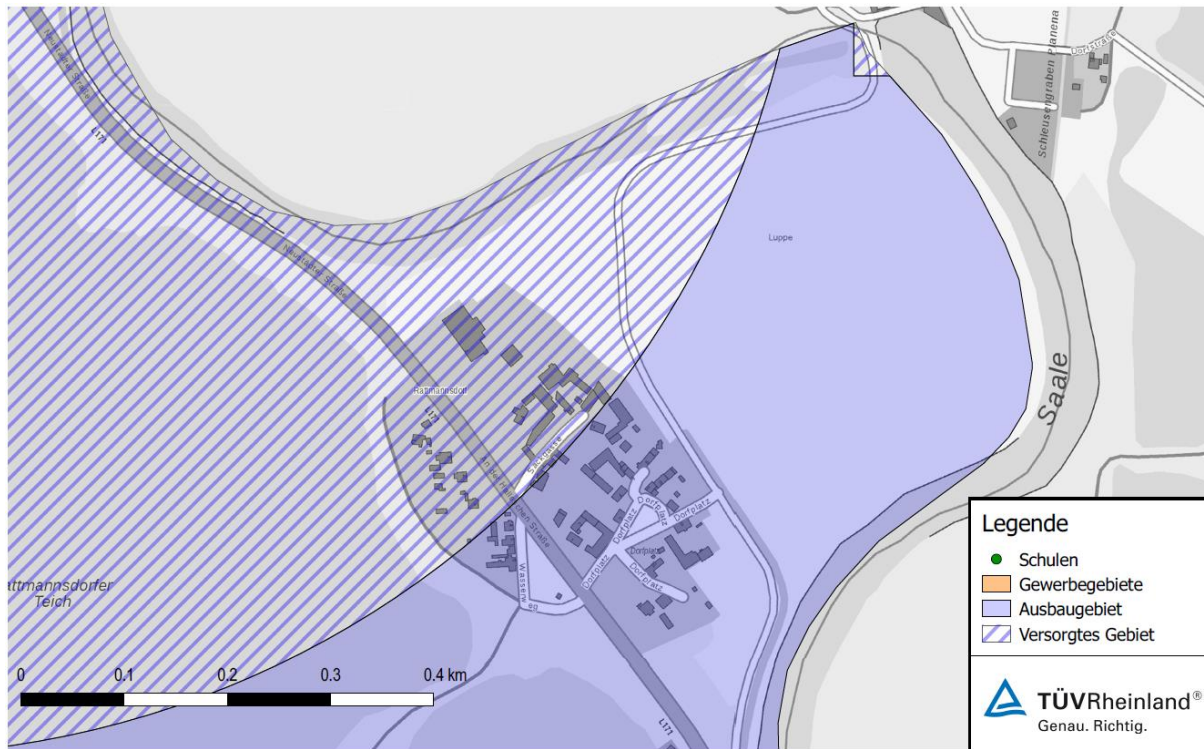


Anlage 2- 7 Kartografische Darstellung Los 2 - Luppenau

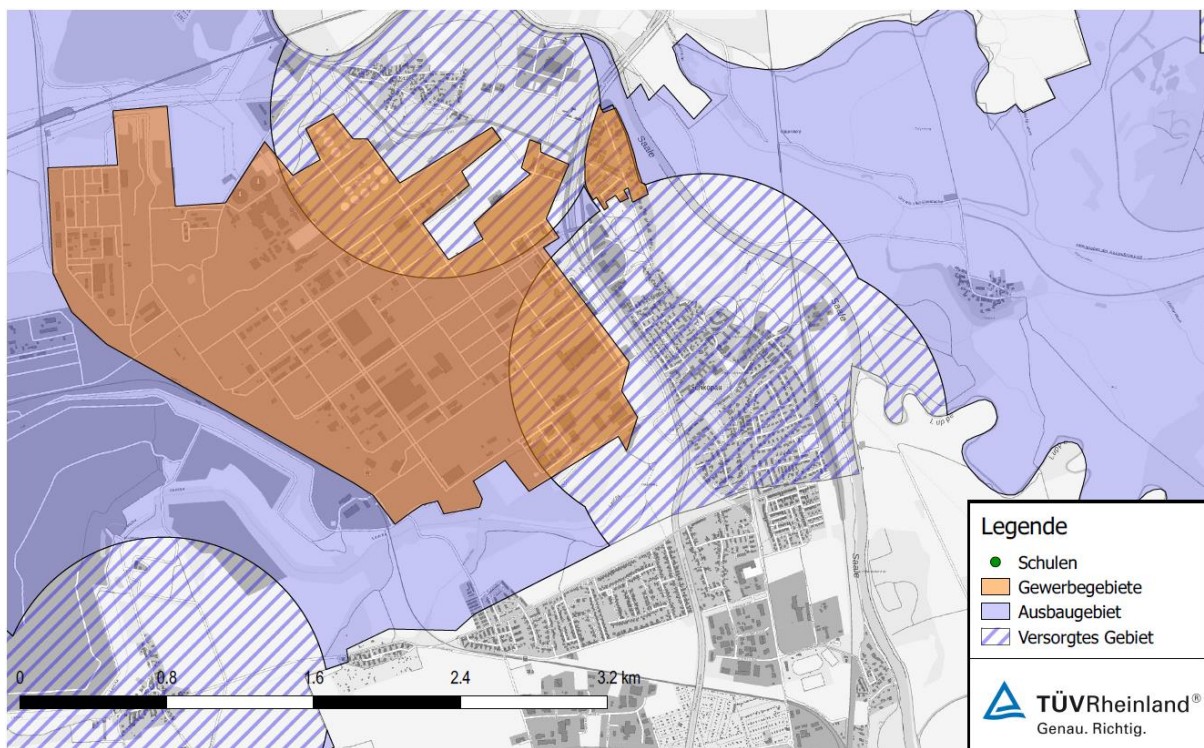




Anlage 2- 8 Kartografische Darstellung Los 2 - Rattmannsdorf



Anlage 2- 9 Kartografische Darstellung Los 2 - Schkopau





Anlage 2- 10 Kartografische Darstellung Los 2 - Tragarth



Anlage 2- 11 Kartografische Darstellung Los 2 - Wallendorf



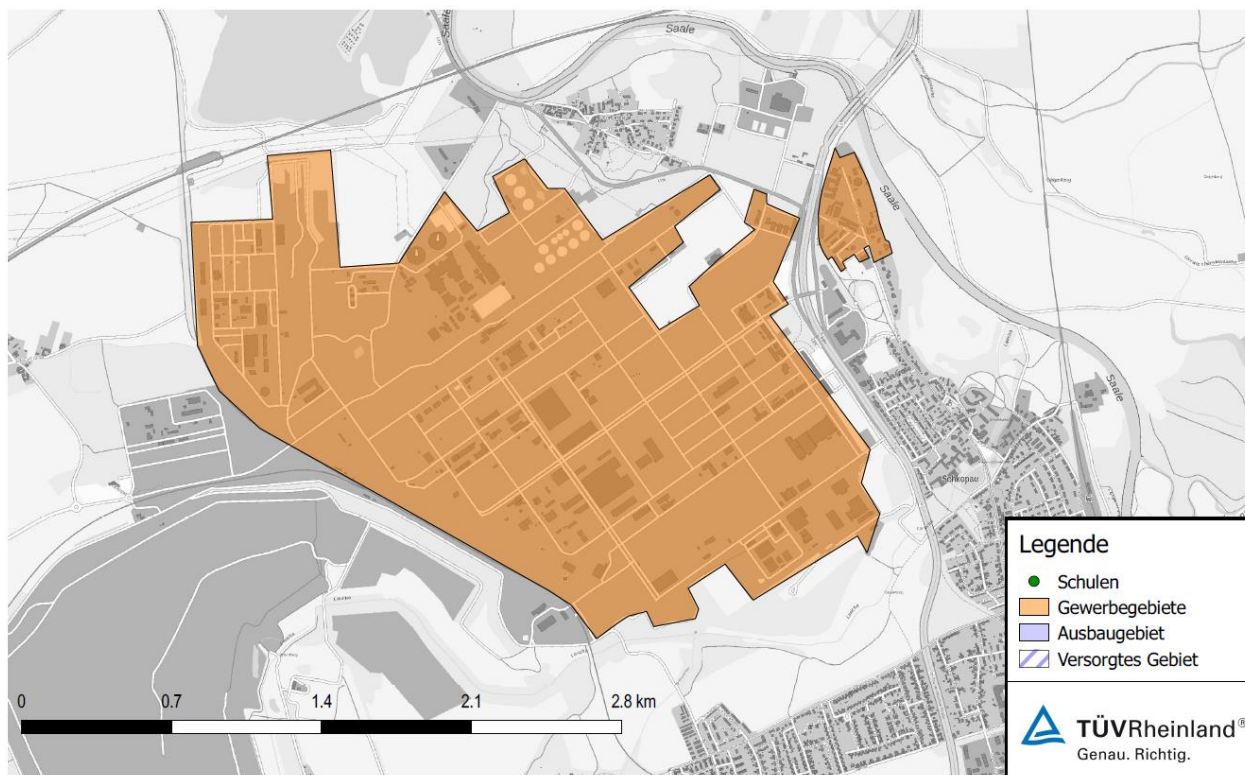
Anlage 2- 12 Kartografische Darstellung Los 2 - Wassertal



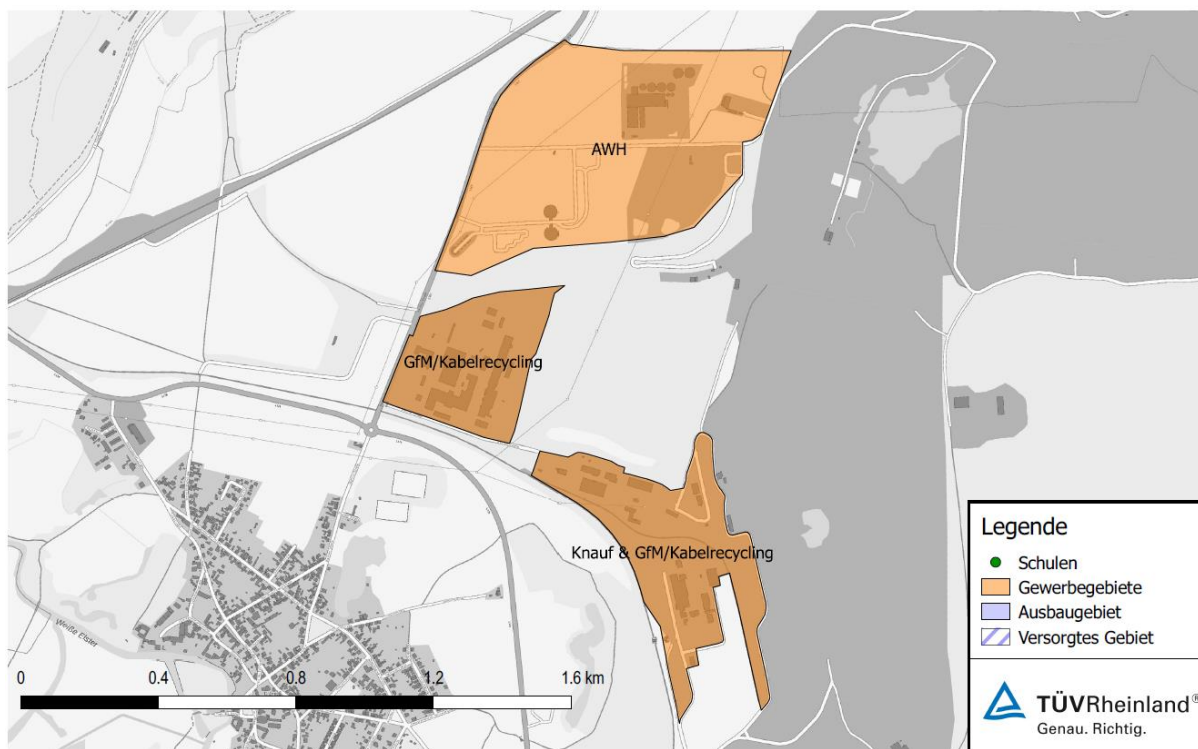
Anlage 2- 13 Auflistung der Gewerbegebiete (Teilmenge von Los 2)

Gemeinde	Ortsteil	Name	Vorwahl	Fläche in km <sup>2</sup>	Bemerkungen
Schkopau	Schkopau	X50, Romet Metallhandel u.a.	03461	0,12	3 Unternehmen
Schkopau	Schkopau	Hoyer, Uniper, u.a.	03461	1,71	10 Unternehmen
Schkopau	Döllnitz	Knauf & GfM/Kabelrecycling	0345	0,209	3 Unternehmen
Schkopau	Döllnitz	GfM/Kabelrecycling	0345	0,143	2 Unternehmen
Schkopau	Döllnitz	AWH	0345	0,446	2 Unternehmen

Anlage 2- 14 Gewerbegebiete in Schkopau 1



Anlage 2- 15 Gewerbegebiete in Schkopau 2

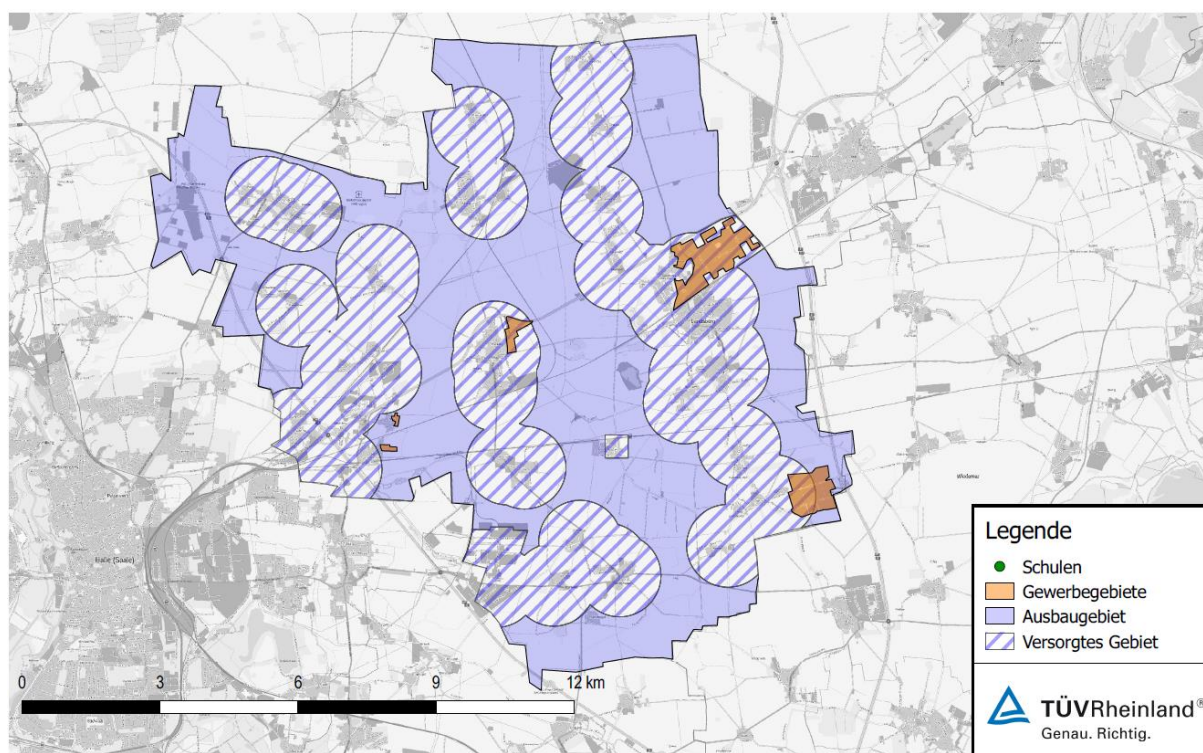




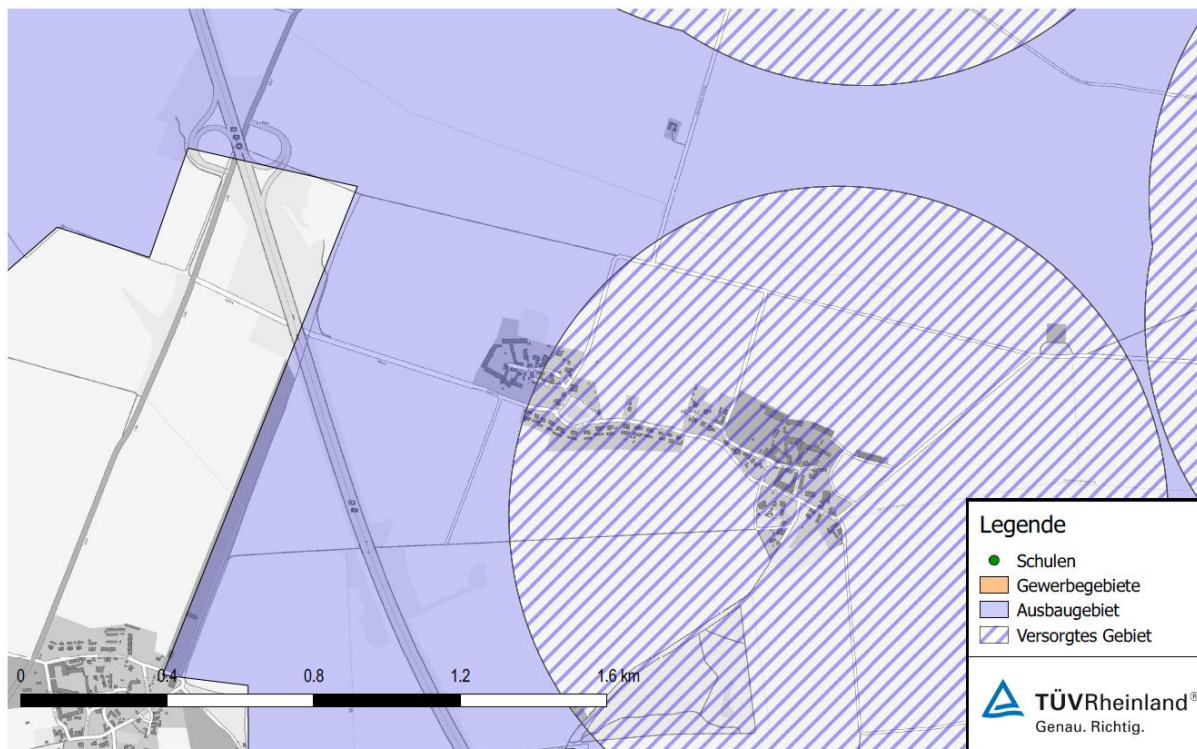
### Anlage 3- 1 Statistische Daten zum Los 3

Los	Gemeinde	Ortsteil	Vorwahl	Fläche in km <sup>2</sup>	Einwohner	Anzahl Privat-Haushalte	Anzahl Unternehmen
3	Landsberg	Obermaschwitz	034604	0,08	65	25	9
3	Landsberg	Peißen	0345	0,25	15	8	13
3	Landsberg	Rabatz	0345	0,11	67	33	2
3	Landsberg	Wiedersdorf	034602	0,07	90	45	11

### Anlage 3- 2 Kartografische Darstellung Los 3 – gesamt



Anlage 3- 3 Kartografische Darstellung Los 3 - Obermaschwitz

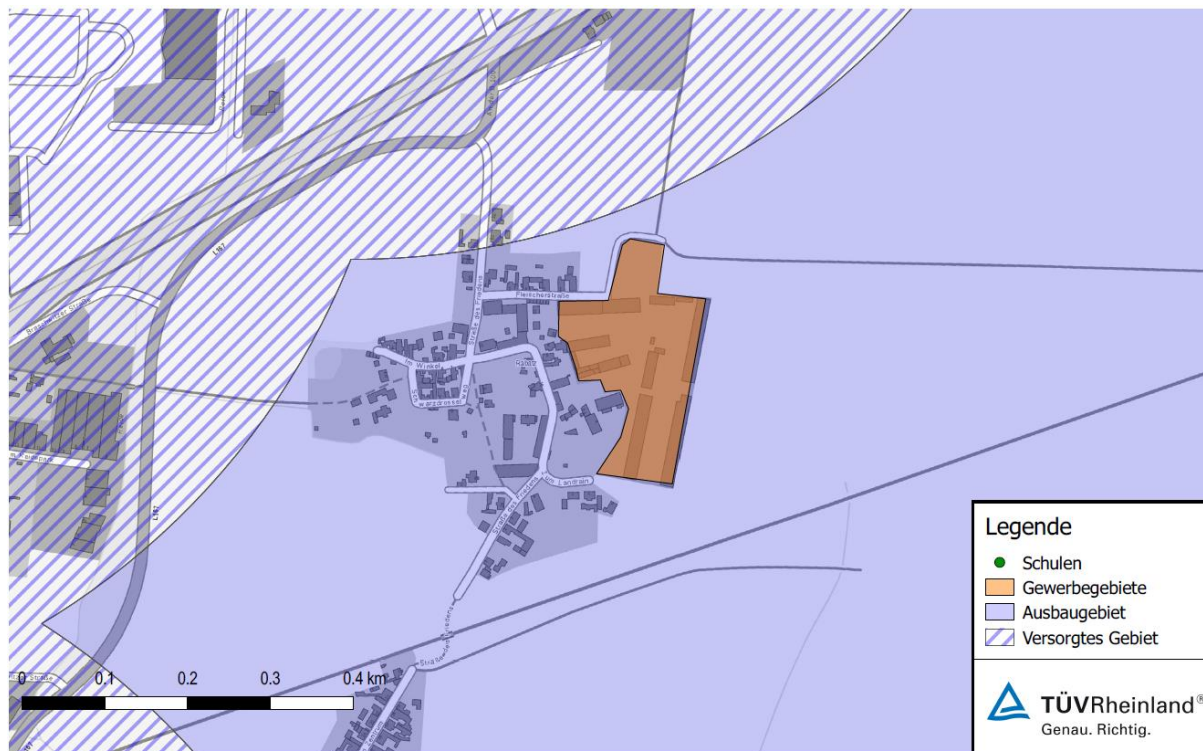


Anlage 3- 4 Kartografische Darstellung Los 3 - Peißen





Anlage 3- 5 Kartografische Darstellung Los 3 - Rabatz



Anlage 3- 6 Kartografische Darstellung Los 3 - Wiedersdorf





**Anlage 3- 7 Auflistung der Gewerbegebiete im Los 3 (Teilmenge von Los 3)**

Gemeinde	Ortsteil	Name	Vorwahl	Fläche in km²	Bemerkungen
Landsberg	Hohenthurm	Gewerbegebiet „An der Spitze“	034602	0,16	3 Unternehmen
Landsberg	Sietzsch	Gewerbe- und Industriegebiet Sietzsch	034602	0,96	4 Unternehmen
Landsberg	Landsberg	Industrie- und Gewerbegebiet Landsberg	034602	1,74	9 Unternehmen
Landsberg	Peißen	Sonder- und Gewerbegebiet Peißen-Braschwitz	0345	0,86	10 Unternehmen

**Anlage 3- 8 Gewerbegebiet in Hohenthurm**



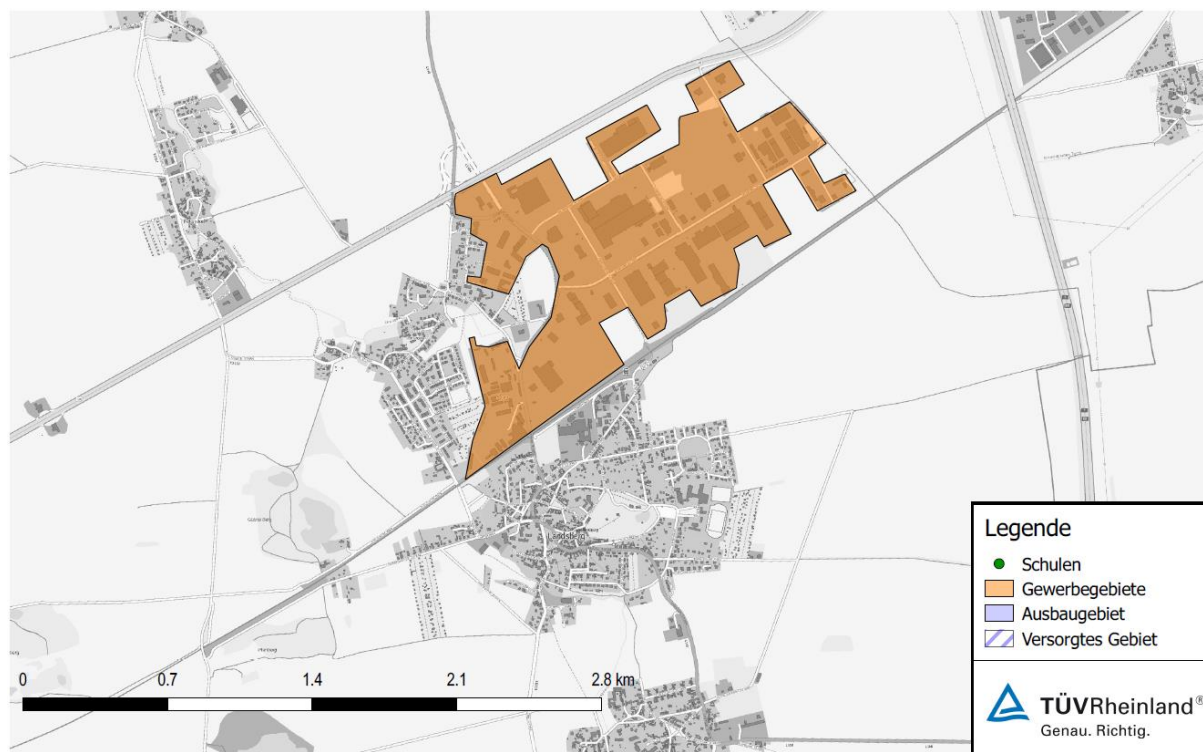
Anlage 3- 9 Gewerbegebiet in Sietzsch



Anlage 3- 10 Gewerbegebiet in Peißen



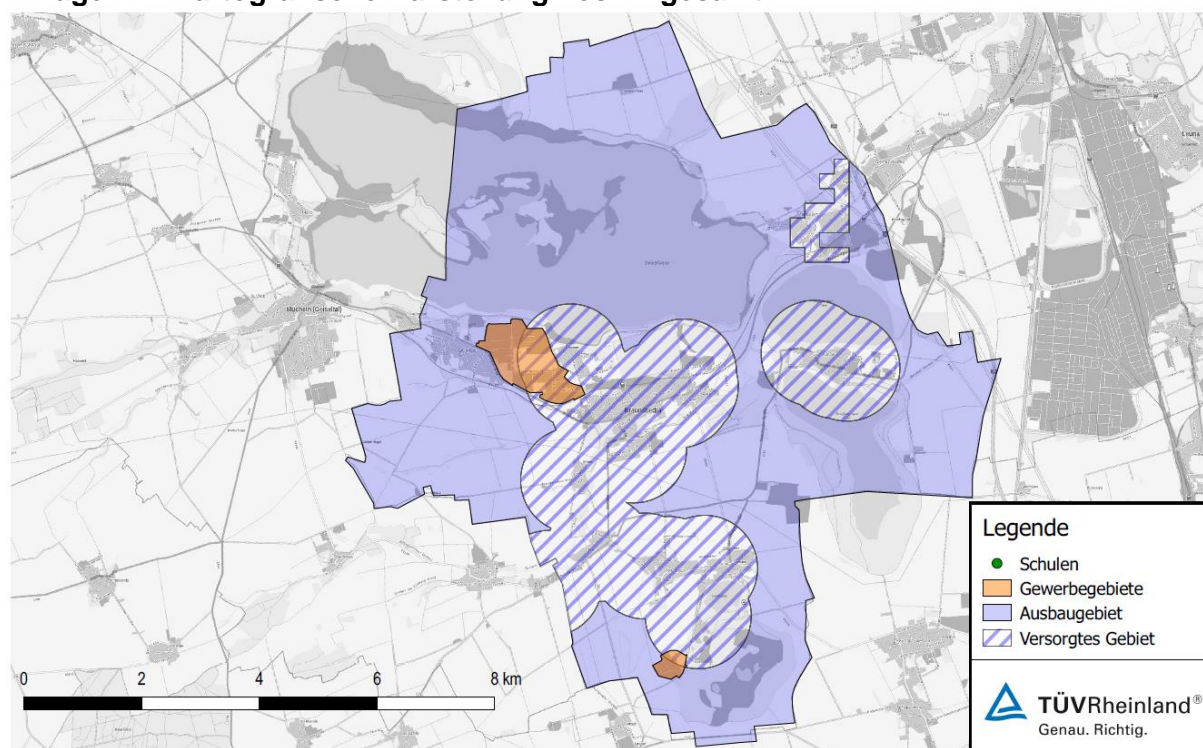
Anlage 3- 11 Gewerbegebiet in Landsberg



Anlage 4- 1 Statistische Daten zum Los 4

Los	Gemeinde	Ortsteil	Vorwahl	Fläche in km <sup>2</sup>	Einwohner	Anzahl Privat-Haushalte	Anzahl Unternehmen
4	Braunsbedra	Braunsbedra	34633	0,02	28	16	17
4	Braunsbedra	Blösien-West	03461	0,02	34	11	2
4	Braunsbedra	Krumpa	034632	1,10	1.246	537	23

Anlage 4- 2 Kartografische Darstellung Los 4 - gesamt

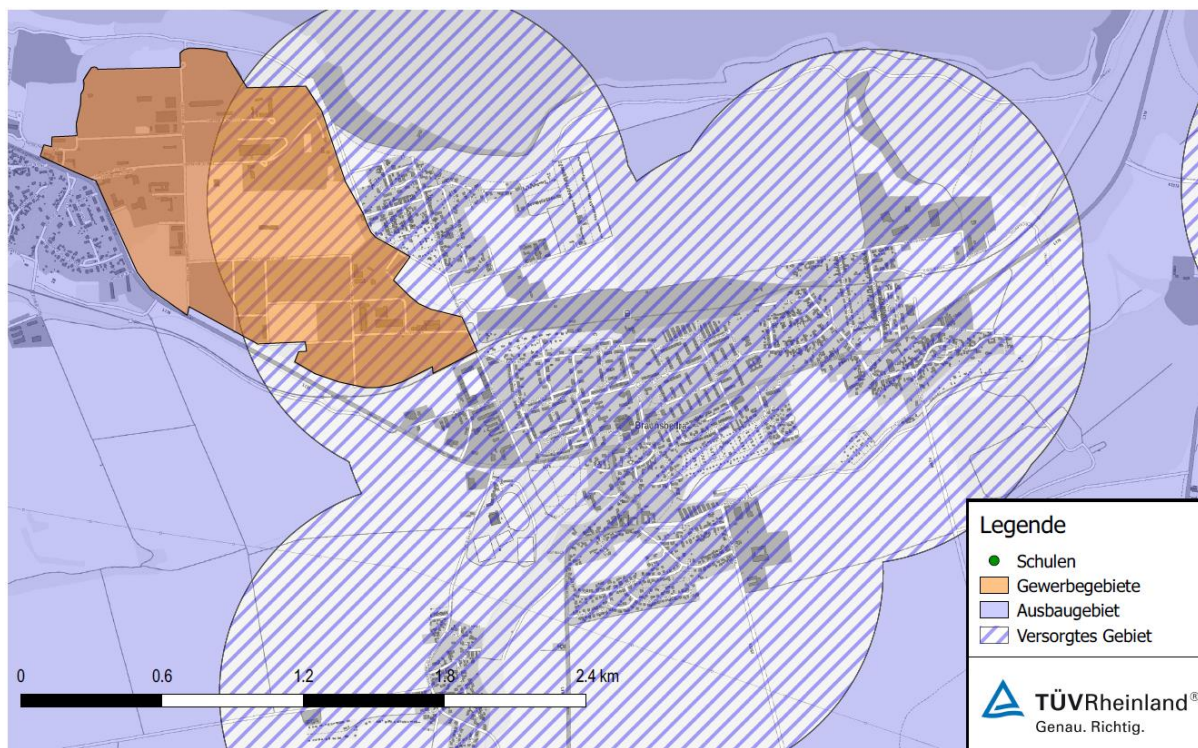




Anlage 3- 12 Kartografische Darstellung Los 4 - Blösien-West



Anlage 3- 13 Kartografische Darstellung Los 4 - Braunsbedra



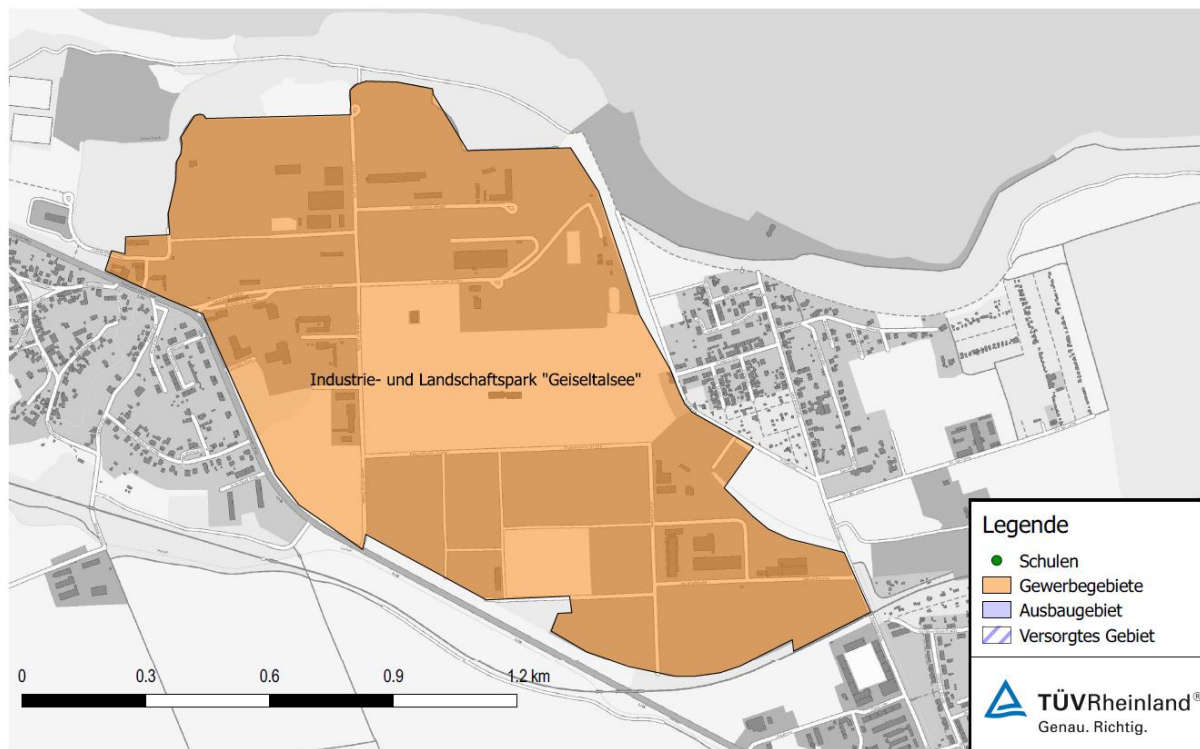
Anlage 3- 14 Kartografische Darstellung Los 4 - Krumpa



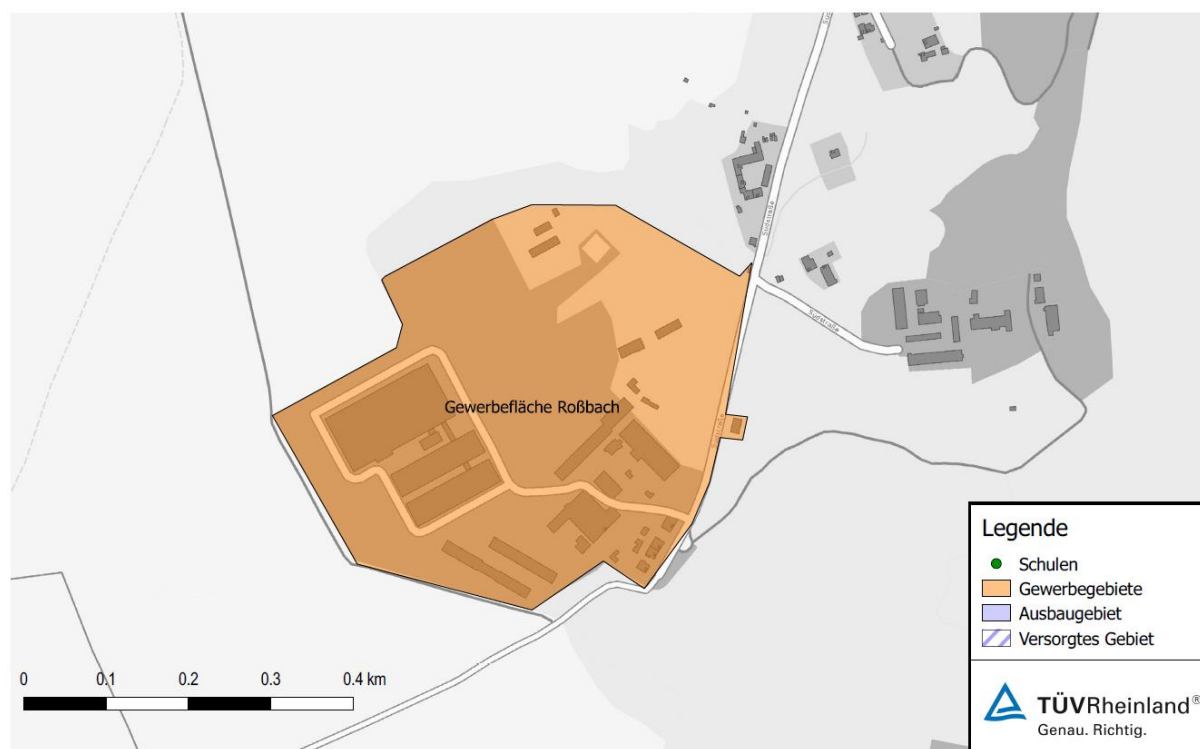
Anlage 4- 3 Auflistung der Gewerbegebiete im Los 4 (Teilmenge von Los 4)

Gemeinde	Ortsteil	Name	Vorwahl	Fläche in km <sup>2</sup>	Bemerkungen
Braunsbedra	Krumpa	Industrie- und Landschaftspark „Geiseltalsee“	034632	1,60	5 Unternehmen
Braunsbedra	Roßbach	Gewerbefläche Roßbach	034633	0,04	2 Unternehmen
Braunsbedra	Großkayna-Frankleben	Industrie u. Gewerbestandort	034633	0,50	3 Unternehmen

Anlage 4- 4 Gewerbegebiete Braunsbedra- Krumpa

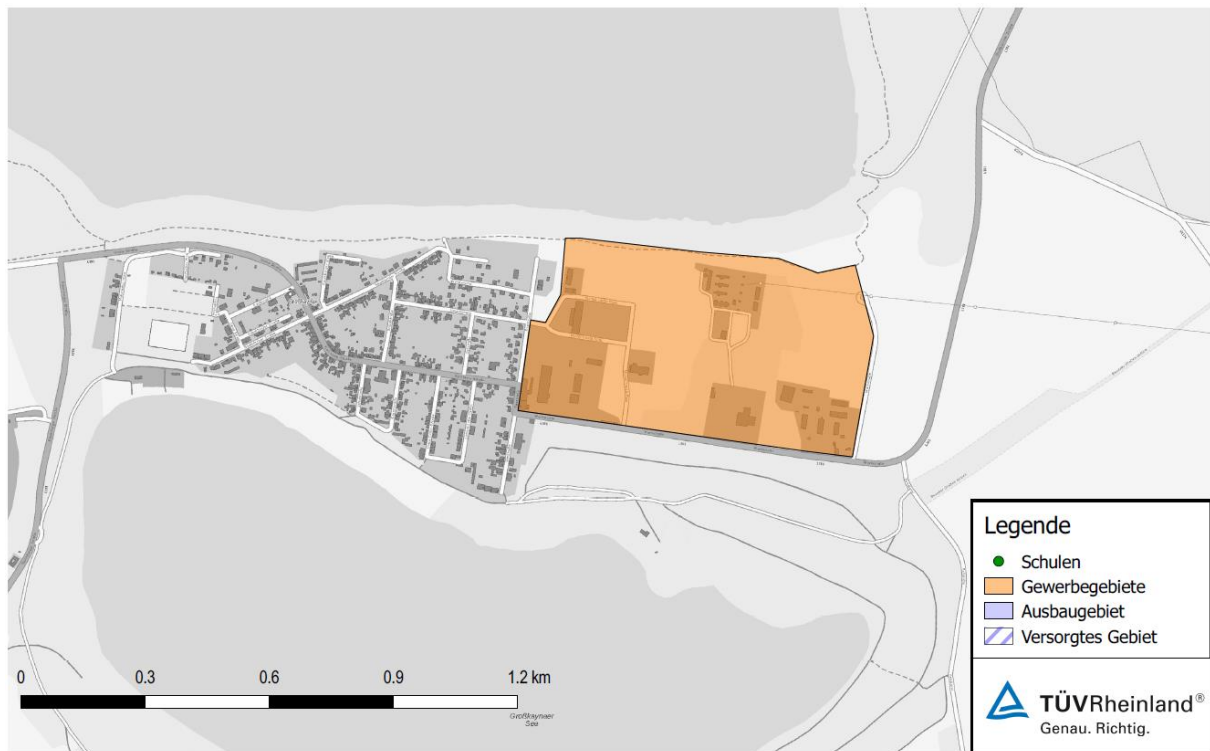


Anlage 4- 5 Gewerbegebiet in Braunsbedra - Roßbach

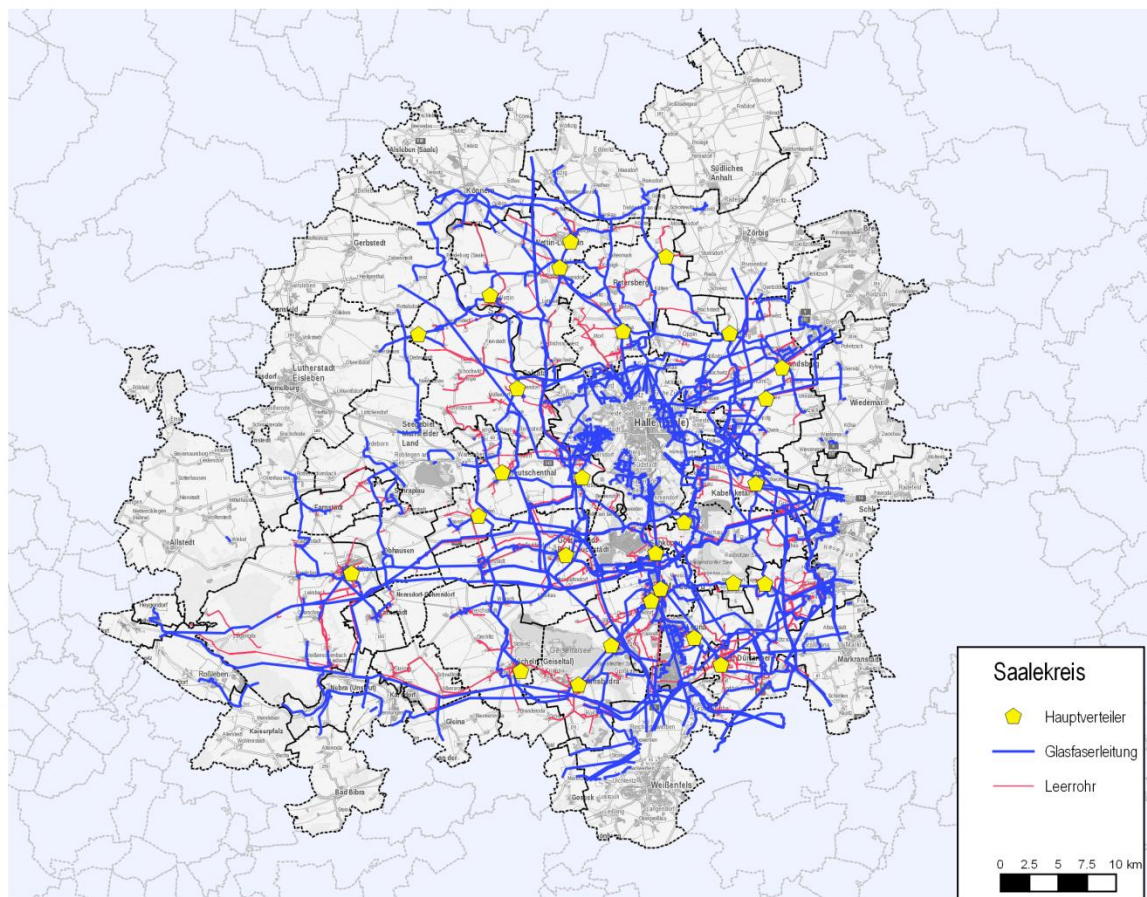




Anlage 4- 6 Gewerbegebiet in Braunsbedra - Großkayna-Frankleben



Anlage 5- 1 Glasfaserleitungen, Leerrohrtrassen und Hauptverteiler im Saalekreis



Im Saalekreis liegen sowohl Leerrohre, als auch Glasfaserleitungen vor. Die vorhandenen Strukturen sind auf der oben abgebildeten Karte ersichtlich. Die hierbei vorliegenden Kapazitäten gilt es bei der Planung der Netze bestmöglich zu integrieren. Darüberhinaus befinden sich insgesamt 27 Hauptverteiler. Die Position der Hauptverteiler kann der oben aufgeführten Karte entnommen werden.