

Auswahlverfahren - Wirtschaftlichkeitslücke -

22.11.2016

Im Anschluss an die Marktkonsultation vom 18.07.2016 bis 22.08.2016 sowie

- auf der Grundlage der aktuellen Leitlinien der EU für die Anwendung der Vorschriften über staatliche Beihilfen im Zusammenhang mit dem schnellen Breitbandausbau (EU-Breitbandleitlinien), (ABl. C 25 vom 26. 1. 2013, S. 1), geändert durch Mitteilung der Kommission (ABl. C 198 vom 27.6.2014, S. 30),
- der Rahmenregelung der Bundesrepublik Deutschland zur Unterstützung des Aufbaus einer flächendeckenden Next Generation Access (NGA)-Breitbandversorgung (NGA-Rahmenregelung), vom 15.06.2015,
https://www.bmvi.de/SharedDocs/DE/Anlage/Digitales/breitbandfoerderung-nga-rahmenregelung.pdf?__blob=publicationFile,
- der Richtlinie über die Gewährung von Zuwendungen zur Förderung des Next Generation Access-Breitbandausbaus in Sachsen-Anhalt (NGA-RL LSA NEU) vom 27.10.2015 (MBL LSA Nr. 45/2015) in Verbindung mit dem Entwicklungsprogramm für den ländlichen Raum des Landes Sachsen-Anhalt 2014 bis 2020 (EPLR) sowie
- der Richtlinie „Förderung zur Unterstützung des Breitbandausbaus in der Bundesrepublik Deutschland“, vom 22.10.2015,
http://www.bmvi.de/SharedDocs/DE/Anlage/Digitales/foerderrichtlinie-breitbandausbau.pdf?__blob=publicationFile

beabsichtigt – der **Landkreis Saalekreis** für die **Stadt Bad Dürrenberg** (Los 1), die **Goethestadt Bad Lauchstädt** (Los 2), die **Gemeinde Kabelsketal** (Los 3), die Stadt **Mücheln (Geiseltal)** (Los 4), die **Gemeinde Petersberg** (Los 5), die **Stadt Querfurt** (Los 6), die **Gemeinde Salztal** (Los 7), die **Gemeinde Teutschenthal** (Los 8), die **Verbandsgemeinde Weida-Land** (Los 9) und die **Stadt Wettin-Löbejün** (Los 10) für die im ländlichen Raum befindlichen Gebiete eine Versorgung mit einem flächendeckenden NGA-Netz zu erreichen. Ein Angebot wird für alle Lose verlangt.

Netzbetreiber und Telekommunikationsunternehmen werden daher hiermit aufgefordert, ein verbindliches schriftliches Angebot für die Bereitstellung von 50 Mbit/s Downloadgeschwindigkeit für jeden Privathaushalt sowie von symmetrischen Breitbandanschlüssen mit 100 Mbit/s Down- und Uploadrate für alle Unternehmen/Gewerbetreibenden in den in den einzelnen Losen (Anlagen 1 bis 10) genannten Gewerbegebiete abzugeben.

Das Angebot muss folgende Angaben enthalten:

- a) Höhe der Wirtschaftlichkeitslücke, die als Differenz zwischen dem Barwert aller Erlöse (Betriebseinnahmen) und dem Barwert aller Kosten des Netzausbaus und –betriebs (unter anderem für die notwendigen aktiven und passiven Netzelemente, die Errichtung der Netzinfrastrukturen einschließlich der notwendigen Erschließungsmaßnahmen, hiernach Investitionskosten), für einen Zeitraum von sieben Jahren ab Inbetriebnahme gemäß beiliegendem Berechnungsmuster darzustellen ist
- b) Technisches Konzept NGA-Breitbandstruktur: Angaben zur zu errichtenden NGA-Breitbandinfrastruktur und den dafür notwendigen Investitionen, Angaben zur Qualität der Backboneanbindung, Angaben zum Servicekonzept und den Entstörungszeiten, Angaben zur zeitlichen Verfügbarkeit einer Mindestübertragungsrate von 50 Mbit/s Downloadgeschwindigkeit bei Privathaushalten und einer symmetrischen Mindestübertragungsrate von mindestens 100 Mbit/s in den genannten Gewerbegebieten, Angaben zur Upgradefähigkeit und Zukunftssicherheit
- c) Angaben zur Höhe der Endkundenpreise, inklusive Bereitstellungsgebühr und Kosten für Endkundengeräte (bezogen auf Flatrateprodukt mit 50 Mbit/s Downloadgeschwindigkeit für Privathaushalte und bezogen auf ein Business-Standardprodukt 100 Mbit/s symmetrisch (erweiterbar auf 1 Gbit/s symmetrisch) für Unternehmen in den genannten Gewerbegebieten)
- d) Angaben zum Zeitpunkt der Inbetriebnahme des zu errichtenden NGA-Netzes

Die Ausschreibung wird auf dem zentralen Online-Portal www.breitbandausschreibungen.de sowie auf den Vergabepattformen ted.europa.eu, www.evergabe-online.de und www.evergabe.sachsen-anhalt.de bekannt gemacht.

VST-A-250/2016/Ho Breitbandausbau im Landkreis Saalekreis (ELER)

Folgende Eignungskriterien kommen als Nachweis der Eignung zum Tragen:

1. Nachweis der Zulassung als Netzbetreiber gemäß Telekommunikationsgesetz (TKG)
2. Gültiger Nachweis über die Eintragung im Berufs- und Handelsregister oder vergleichbare Nachweise des jeweiligen Landes, in dem der Bewerber ansässig ist
3. Vorlage einer Kopie des aktuellen Versicherungsvertrages einer Betriebshaftpflichtversicherung oder Erklärung eines Versicherers, dass zum Zeitpunkt der Beauftragung eine Betriebshaftpflichtversicherung vorliegen wird
4. Erklärung der Bereitschaft der Erbringung einer Gewährleistungsbürgschaft in Höhe der Wirtschaftlichkeitslücke
5. Verpflichtungserklärung zur Herstellung eines offenen und diskriminierungsfreien Zugangs (auf Vorleistungsebene) und Angaben zur geplanten Art und Weise der Erfüllung dieser Verpflichtung (einschließlich indikativer Angabe möglicher Vorleistungspreise)
6. Erklärung zur Einhaltung des Landesvergabegesetzes (LVG LSA), insbesondere § 12 (ILO-Kernarbeitsnormen) gemäß beiliegendem Vordruck

Folgende Zuschlagskriterien und ihre Gewichtung kommen bei der Bewertung der Angebote zum Tragen:

- Höhe der Wirtschaftlichkeitslücke (siehe oben a)): **50 Prozent**
- Technisches Konzept der NGA-Breitbandinfrastruktur (siehe oben b)): **30 Prozent**, darunter:
 - Qualität der Backboneanbindung 10 Prozent
 - Service-Konzept und Entstörungszeiten: 10 Prozent
 - Zeitliche Verfügbarkeit einer Mindestübertragungsrate von 50 Mbit/s Downloadgeschwindigkeit bei Privathaushalten und einer symmetrischen Mindestübertragungsrate von mindestens 100 Mbit/s in den genannten Gewerbegebieten: 5 Prozent
 - Upgradefähigkeit und Zukunftssicherheit: 5 Prozent
- Höhe der Endkundenpreise (siehe oben c)): **20 Prozent**

Der Zuwendungsempfänger beabsichtigt, mit allen gemäß o.g. Kriterien geeigneten Bietern nach Vorlage der schriftlichen Angebote eine Verhandlung durchzuführen. Über die Verhandlung wird ein Protokoll gefertigt. Im Anschluss an die Verhandlung haben alle Bieter die Möglichkeit, ein verändertes Angebot einzureichen, das dann erneut auf der Basis der o.g. Zuschlagskriterien bewertet wird.

Bedingung für die Förderung des Vorhabens ist die Erfüllung der Bewilligungsvoraussetzungen im Rahmen verfügbarer Haushaltsmittel. Insoweit besteht kein Anspruch auf Vertragsabschluss für das Gesamtgebiet oder für die jeweiligen Lose.

Das Ergebnis der Ausschreibung wird auf dem zentralen Onlineportal www.breitbandausschreibungen.de veröffentlicht.

Die Angebote mit den erbetenen Angaben und Anlagen sind schriftlich bis zum **28.02.2017, 11:00 Uhr** an untenstehende Adresse zu richten. Die Angebote sind in einem als Angebot gekennzeichneten Umschlag einzureichen. Die Öffnung dieser Angebote findet am 28.02.2017, 11:15 Uhr, in den Diensträumen der Vergabestelle des Landkreises Saalekreis statt. Zur Öffnung der Angebote sind nur Mitarbeiter des Landkreises Saalekreis und des zertifizierten Breitbandberatungsunternehmens TÜV Rheinland befugt. Bieter sind nicht zugelassen. Zusätzlich kann das Angebot direkt über das zentrale Onlineportal: www.breitbandausschreibungen.de abgegeben werden.

Bei Bedarf werden interessierten Bietern die Karten in den Anlagen im SHAPE-Format zur Verfügung gestellt. Zur Abforderung der Daten können sich die Bieter an den genannten Ansprechpartner wenden.

Ansprechpartner und Adressat für Angebote:

Landkreis Saalekreis

Amt für Verwaltungssteuerung, Wirtschaftsförderung und Kultur,
SG Verwaltungssteuerung / Vergabestelle

Domplatz 9

06217 Merseburg

Ansprechpartner für Rückfragen: Frau Hoßbach

Tel: (03461) 401144

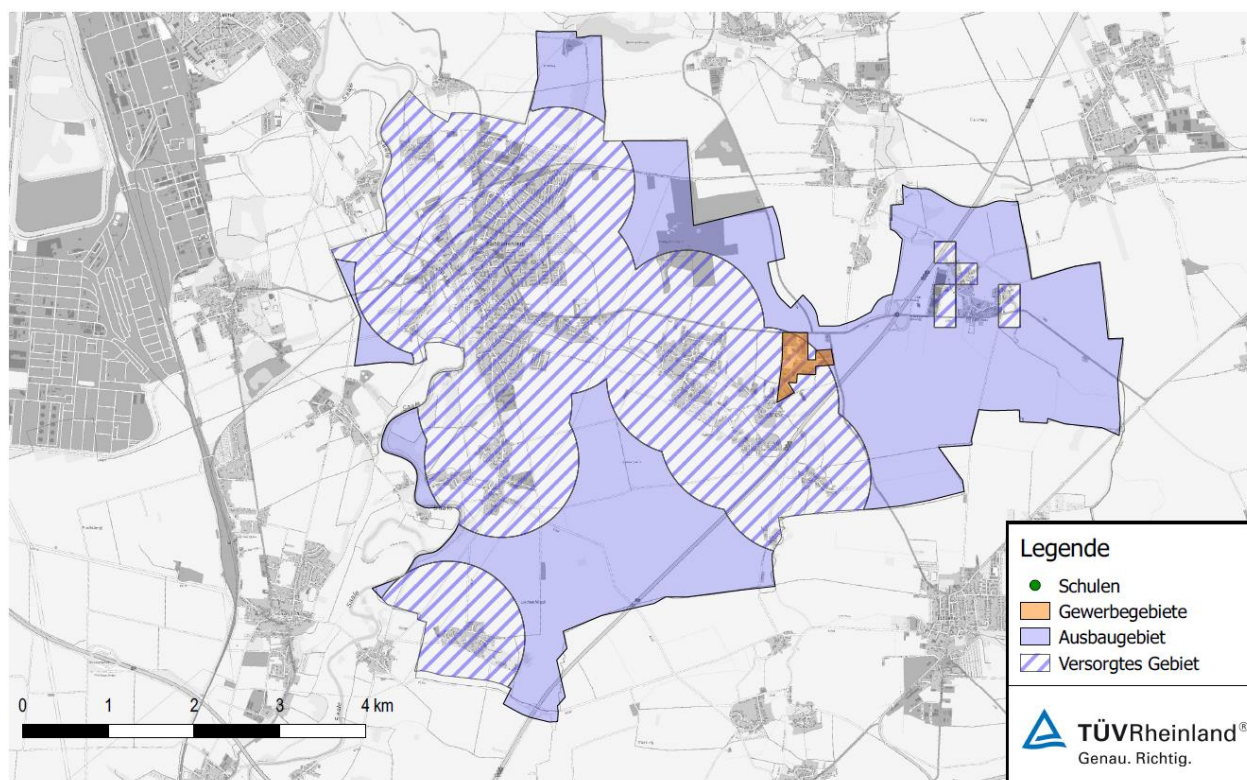
Fax: (03461) 402061

E-Mail: jana.hossbach@saalekreis.de

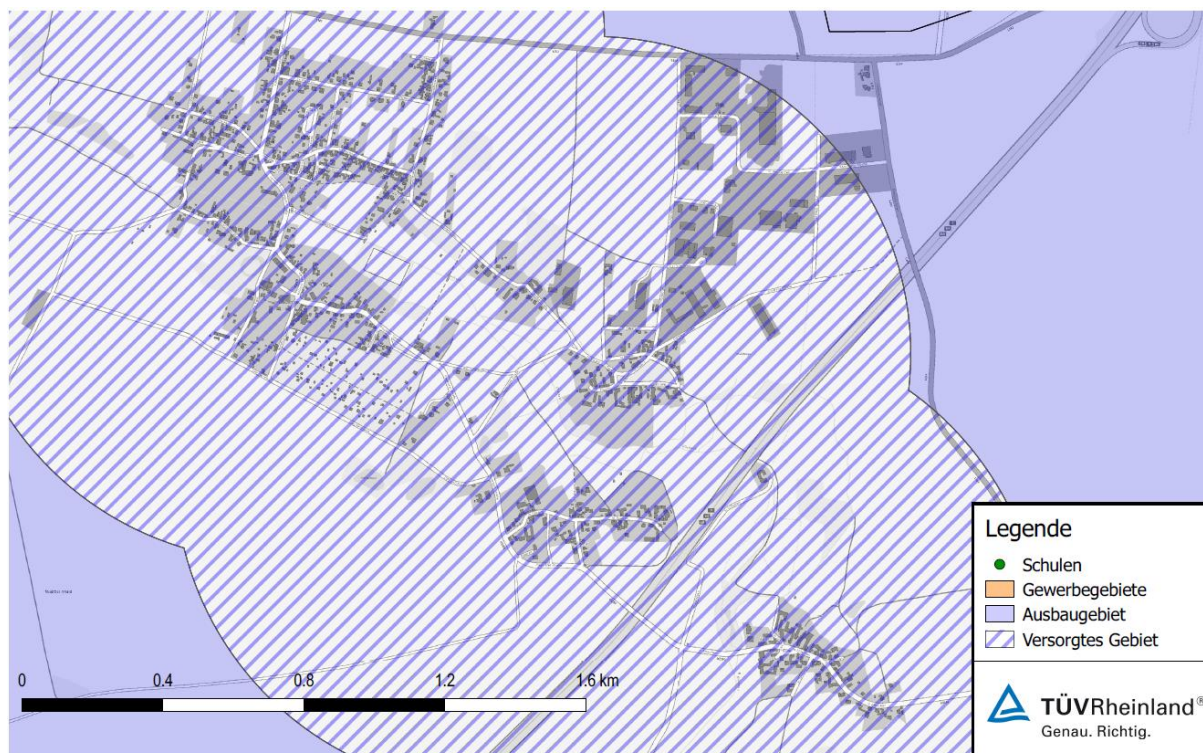
Anlage 1- 1 Statistische Daten zum Los 1

Los	Gemeinde	Ortsteil	Vorwahl	Fläche in km ²	Einwohner	Anzahl Privat-Haushalte	Anzahl Unternehmen	landwirtschaftliche Betriebe
1	Bad Dürrenberg	Kauern	03462	0,34	11	12	5	1
1	Bad Dürrenberg	Nempitz	03462	0,25	183	98	20	0

Anlage 1- 2 Kartografische Darstellung Los 1 - gesamt



Anlage 1- 3 Kartografische Darstellung Los 1 - Kauern



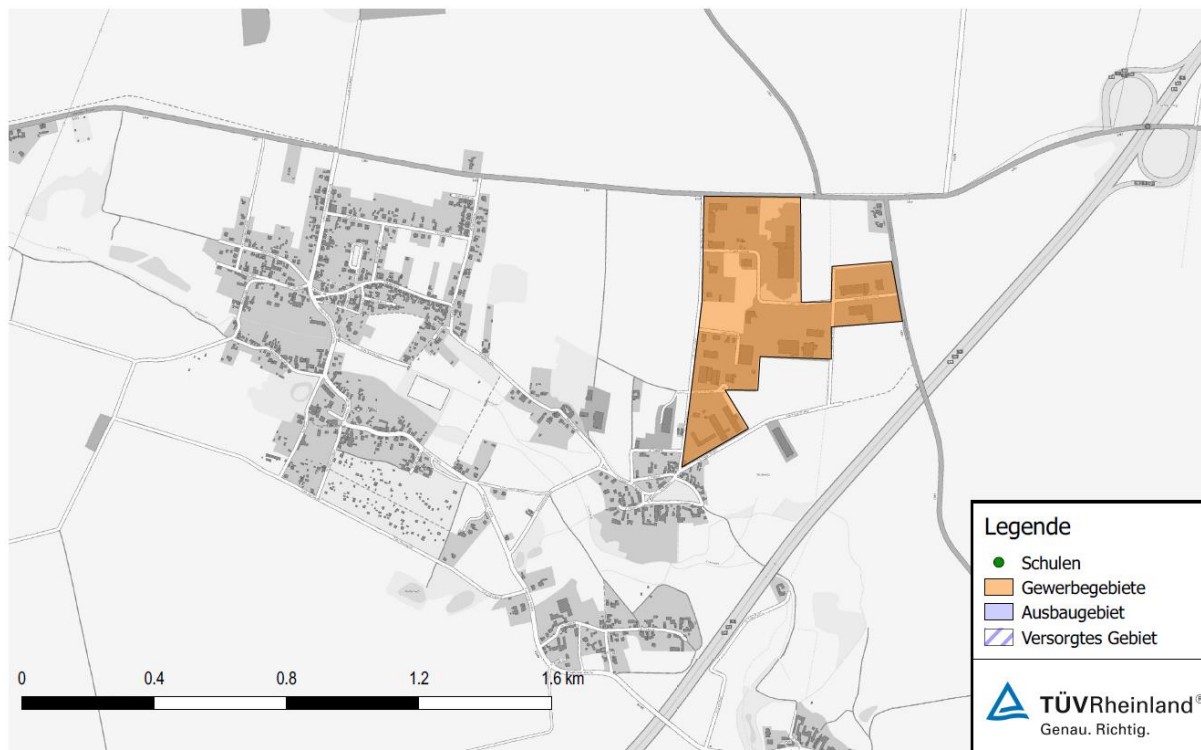
Anlage 1- 4 Kartografische Darstellung Los 1 - Nempitz



Anlage 1- 5 Auflistung der Gewerbegebiete im Los 1 (Teilmenge von Los 1)

Gemeinde	Ortsteil	Name	Vorwahl	Fläche in km ²	Bemerkungen
Bad Dürrenberg	Tollwitz	Gewerbegebiet Alte Salzstraße	03462	0,23	8 Unternehmen

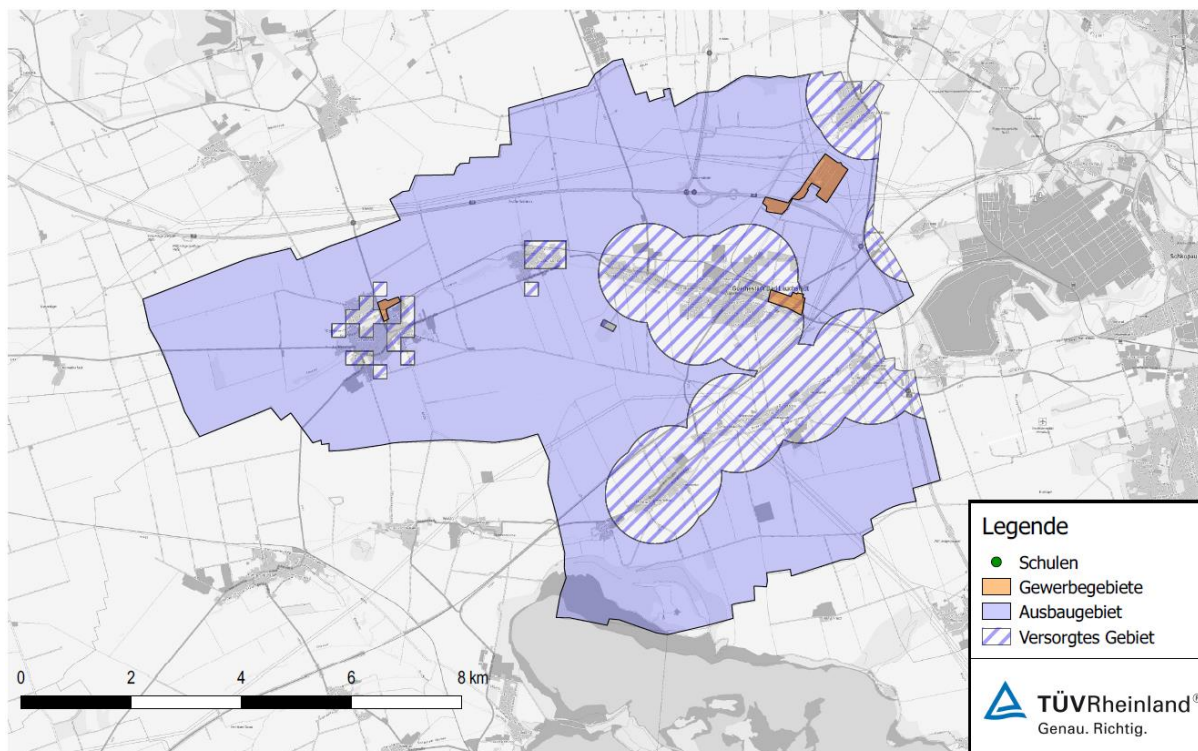
Anlage 1- 6 Gewerbegebiet in Bad Dürrenberg - Tollwitz



Anlage 2- 1 Statistische Daten zum Los 2

Los	Gemeinde	Ortsteil	Vorwahl	Fläche in km ²	Einwohner	Anzahl Privat-Haushalte	Anzahl Unternehmen	landwirtschaftliche Betriebe
2	Goethesstadt	Bad Lauchstädt	0345	0,05	40	34	2	0
2	Goethesstadt	Oberklobitz	034635	0,02	74	28	12	0
2	Goethesstadt	Schafstädt	034635	0,59	1036	550	38	3

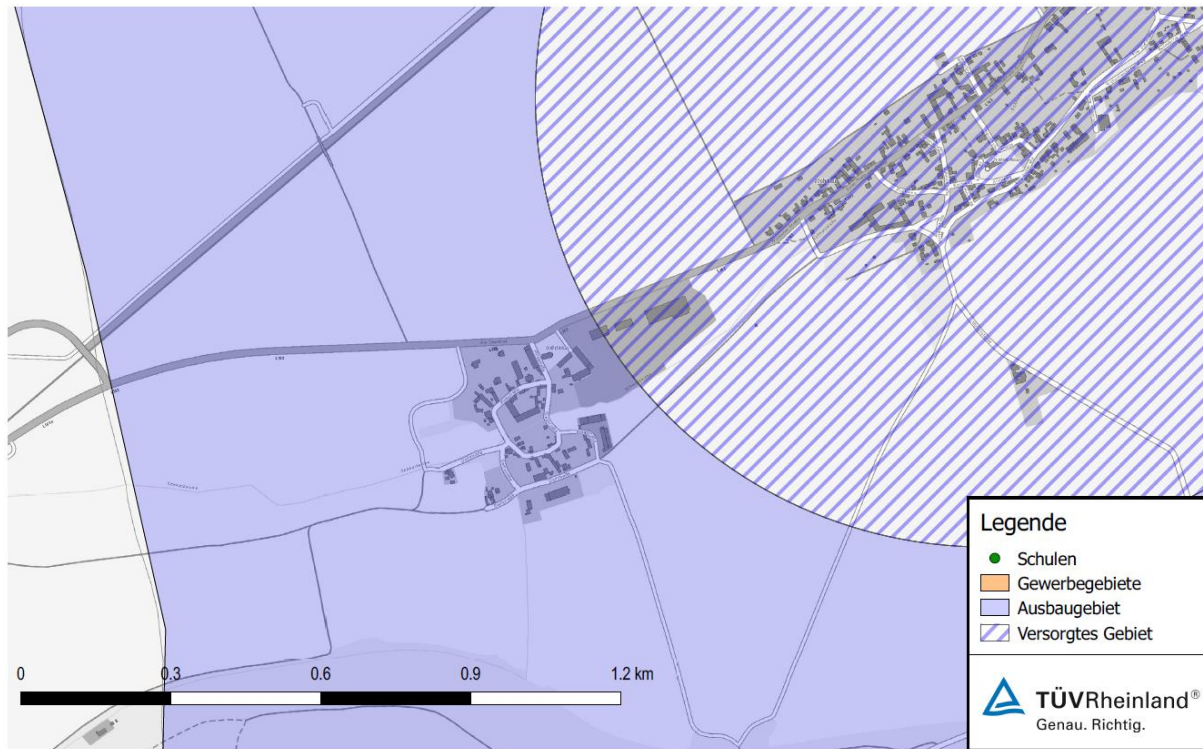
Anlage 2- 2 Kartografische Darstellung Los 2 - gesamt



Anlage 2- 3 Kartografische Darstellung Los 2 - Bad Lauchstädt



Anlage 2- 4 Kartografische Darstellung Los 2 - Oberklobikau



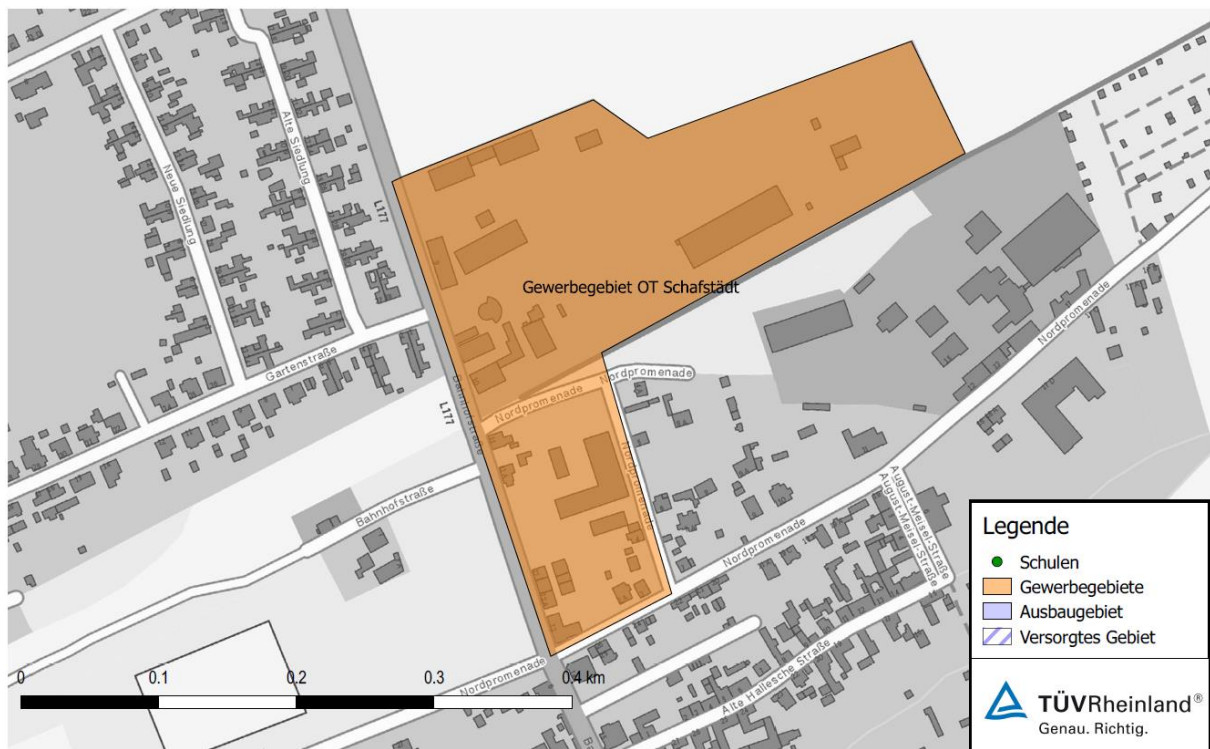
Anlage 2- 5 Kartografische Darstellung Los 2 - Schafstätt



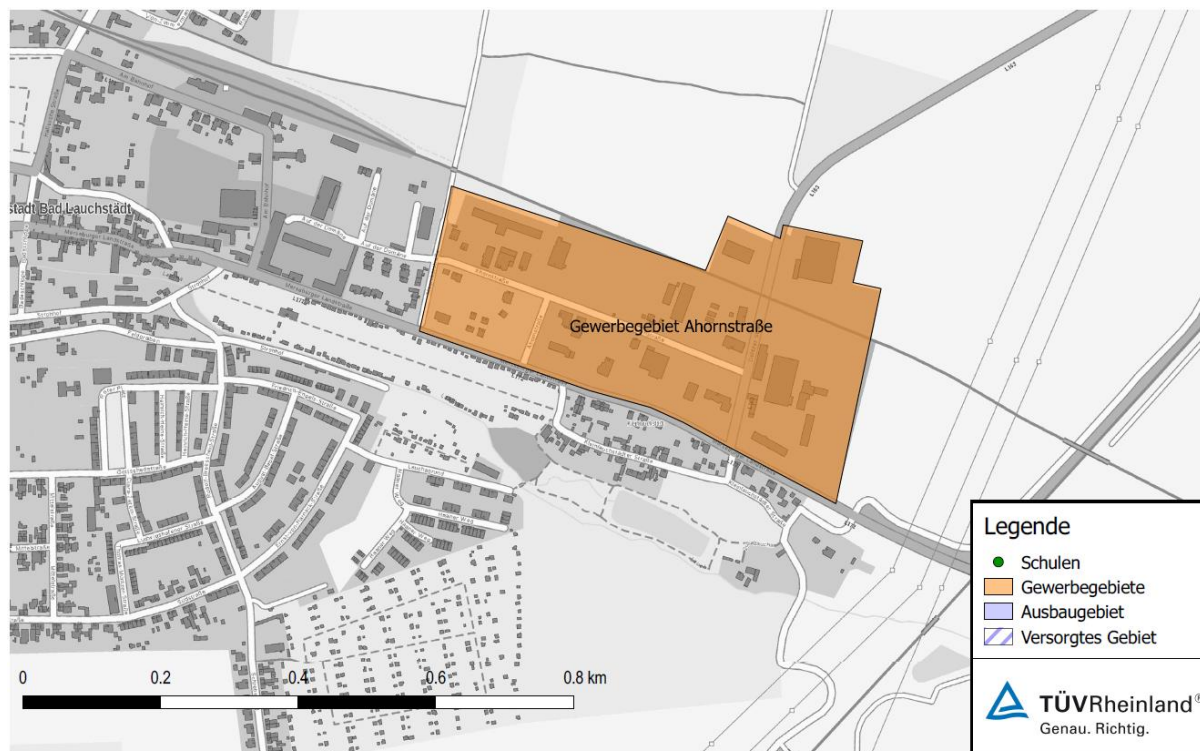
Anlage 2- 6 Auflistung der Gewerbegebiete im Los 2 (Teilmenge von Los 2)

Gemeinde	Ortsteil	Name	Vorwahl	Fläche in km ²	Bemerkungen
Bad Lauchstädt	Schafstädt	Gewerbegebiet OT Schafstädt	034636	0,072	2 Unternehmen
Bad Lauchstädt	Kleinlauchstädt	Gewerbegebiet Ahornstraße	034635	0,168	10 Unternehmen
Bad Lauchstädt	Bad Lauchstädt	Gewerbegebiet	034635	0,394	2 Unternehmen

Anlage 2- 7 Gewerbegebiet in Bad Lauchstädt - Schafstädt



Anlage 2- 8 Gewerbegebiet in Bad Lauchstädt - Kleinlauchstädt



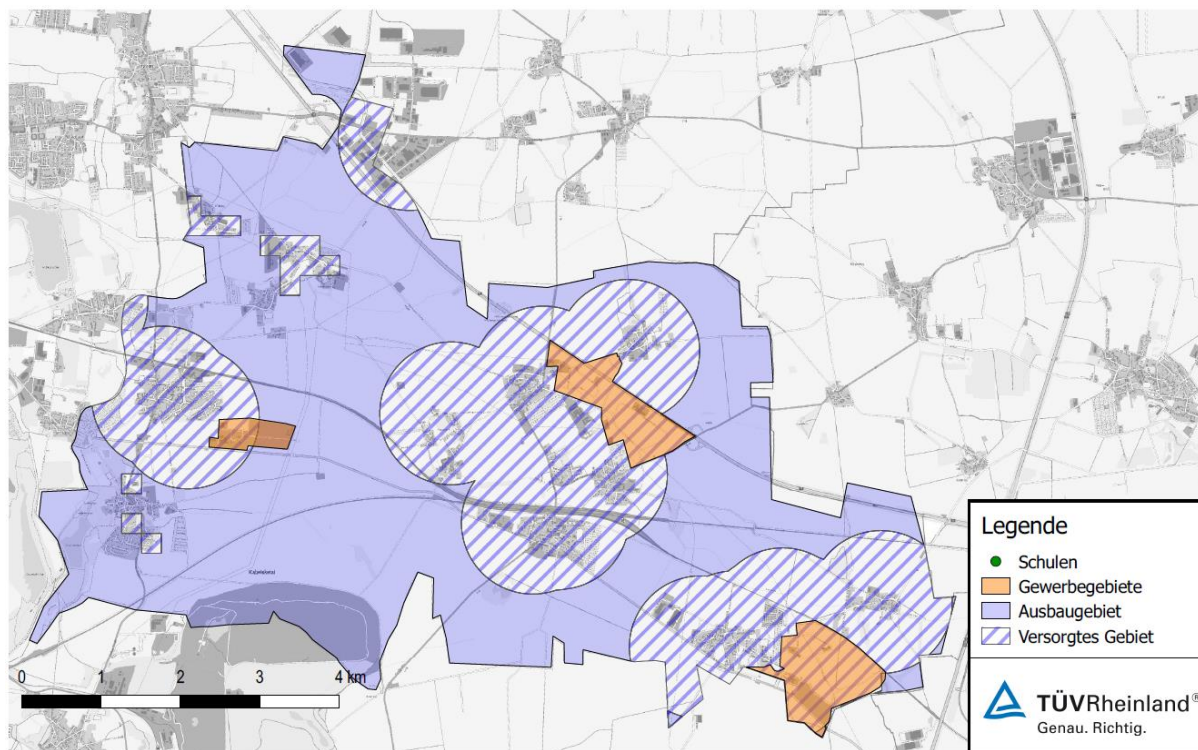
Anlage 2- 9 Gewerbegebiet in Bad Lauchstädt



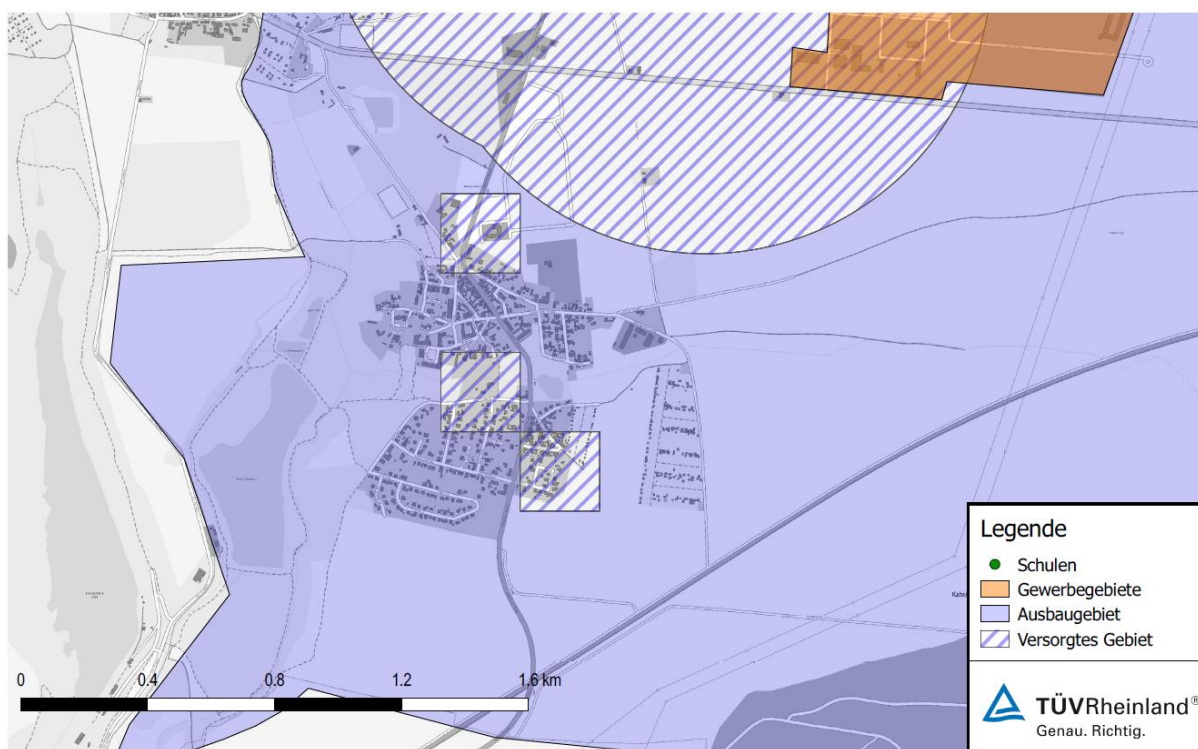
Anlage 3- 1 Statistische Daten zum Los 3

Los	Gemeinde	Ortsteil	Vorwahl	Fläche in km ²	Einwohner	Anzahl Privat-Haushalte	Anzahl Unternehmen	landwirtschaftliche Betriebe
3	Kabelsketal	Dieskau	0345	0,48	392	180	22	0

Anlage 3- 2 Kartografische Darstellung Los 3 - gesamt



Anlage 3- 3 Kartografische Darstellung Los 3 - Dieskau



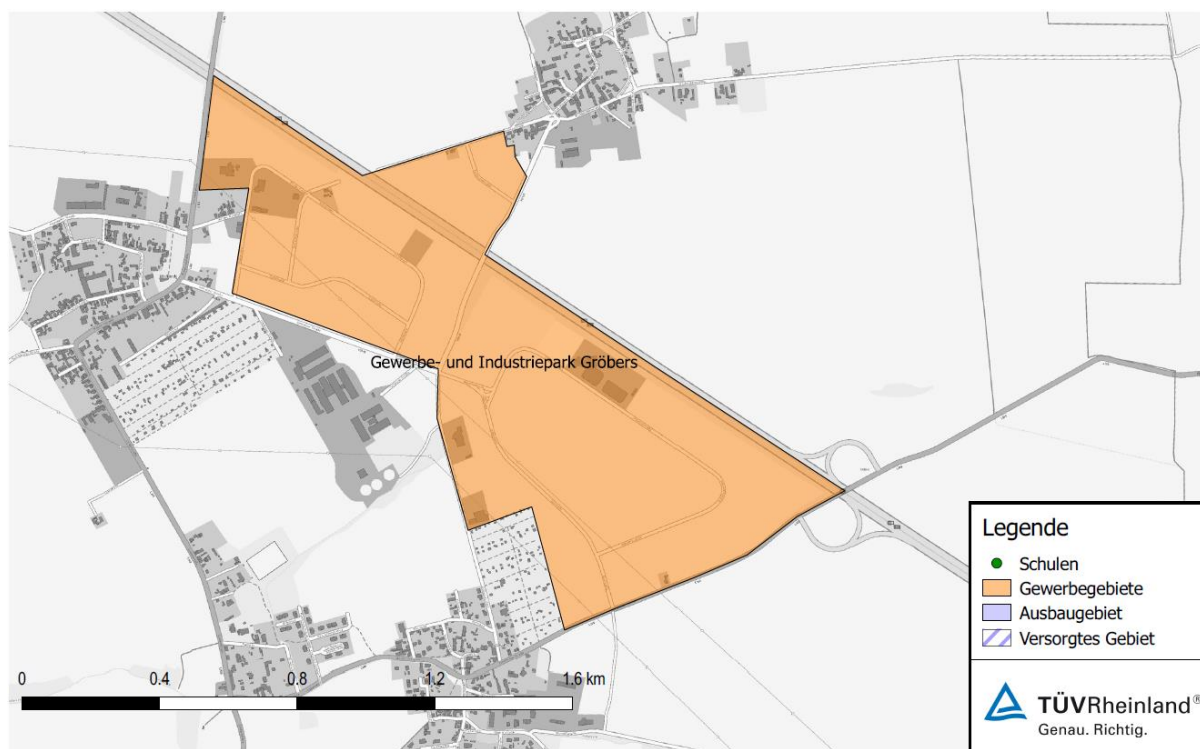
Anlage 3- 4 Auflistung der Gewerbegebiete im Los 3 (Teilmenge von Los 3)

Gemeinde	Name	Vorwahl	Fläche in km ²	Bemerkungen
Kabesketal	Gewerbegebiet Großkugel	034605	0,85	8 Unternehmen
Kabesketal	Gewerbe- und Industriepark Gröbers	034605	1,10	4 Unternehmen
Kabesketal	Gewerbegebiet Dieskau	0345	0,49	7 Unternehmen

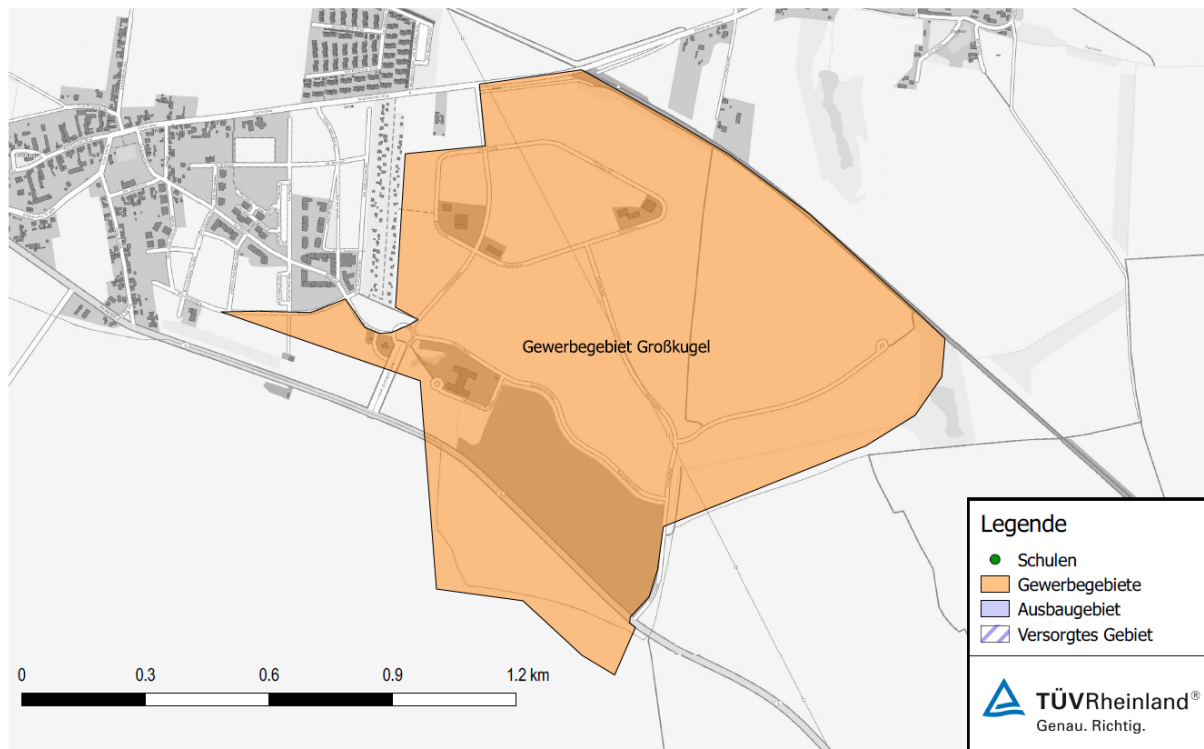
Anlage 3- 5 Gewerbegebiet im Kabelsketal - Dieskau



Anlage 3- 6 Gewerbegebiet im Kabelsketal – Großkugel



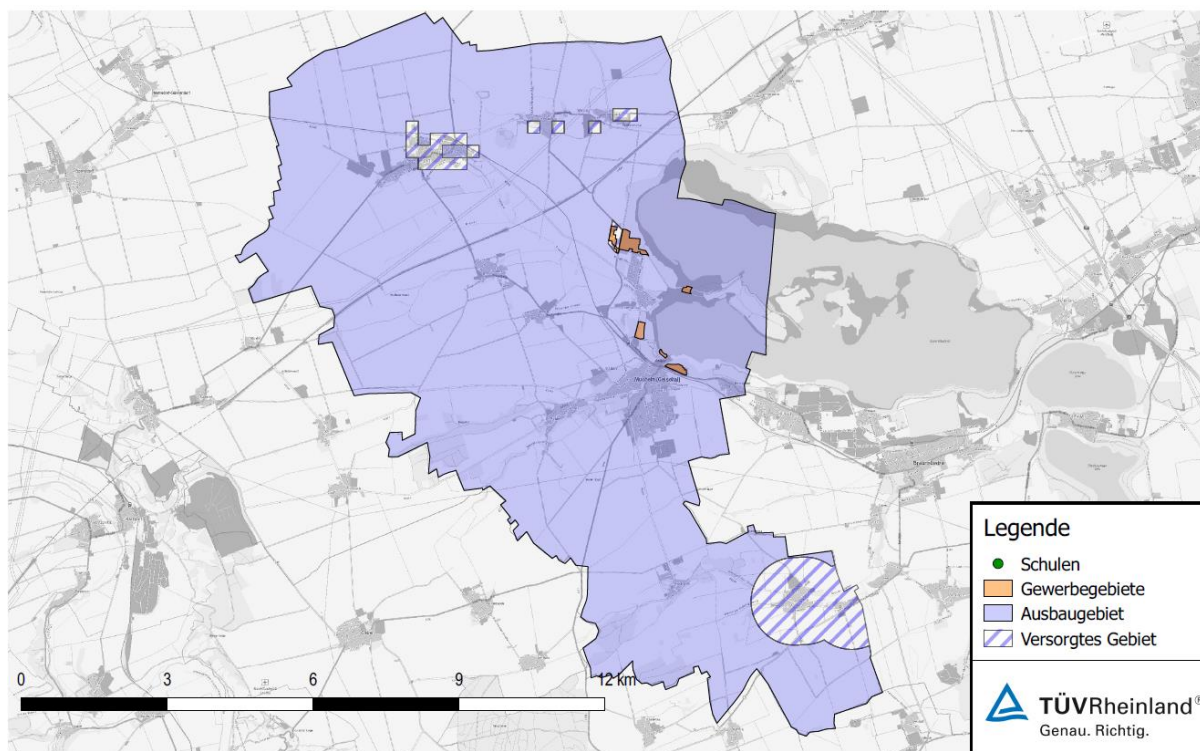
Anlage 3- 7 Gewerbegebiet im Kabelsketal - Gröbers



Anlage 4- 1 Statistische Daten zum Los 4

Los	Gemeinde	Ortsteil	Vorwahl	Fläche in km ²	Einwohner	Anzahl Privat-Haushalte	Anzahl Unternehmen	landwirtschaftliche Betriebe
4	Mücheln (Geiseltal)	Mücheln (Geiseltal)	034636	0,10	0	1	1	2
4	Mücheln (Geiseltal)	Branderoda	034632	0,27	224	101	1	0
4	Mücheln (Geiseltal)	Mücheln (Geiseltal)	034632	0,17	169	94	12	1
4	Mücheln (Geiseltal)	Neu-Biendorf	034632	1,12	363	228	17	0
4	Mücheln (Geiseltal)	Oechlitz	034632	0,25	374	190	18	0
4	Mücheln (Geiseltal)	Sankt Ulrich	034632	0,59	78	38	9	0
4	Mücheln (Geiseltal)	Schmirma	034632	0,17	149	62	1	1
4	Mücheln (Geiseltal)	St. Micheln	034632	0,23	350	155	8	0
4	Mücheln (Geiseltal)	Stöbnitz	034632	0,43	685	343	28	5

Anlage 4- 2 Kartografische Darstellung Los 4 - gesamt



Anlage 4- 3 Kartografische Darstellung Los 4 - Branderoda



Anlage 4- 4 Kartografische Darstellung Los 4 - Mücheln



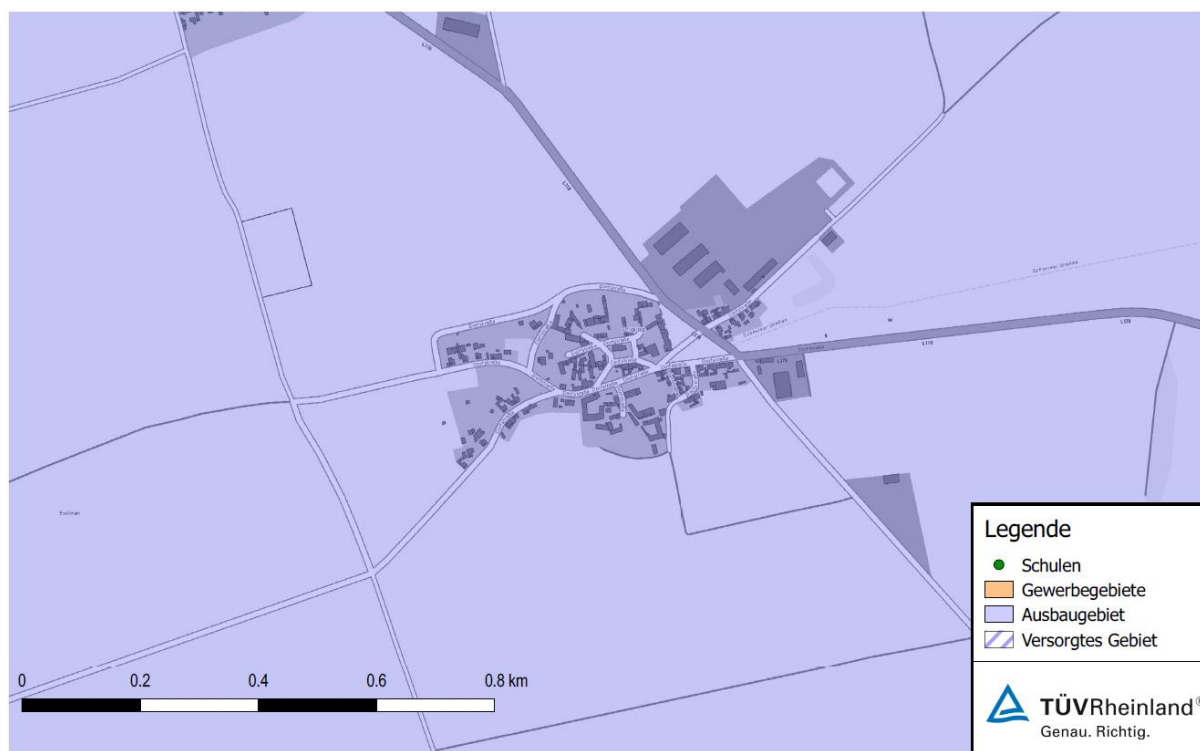
Anlage 4- 5 Kartografische Darstellung Los 4 - Neubiendorf



Anlage 4- 6 Kartografische Darstellung Los 4 - Oechlitz



Anlage 4- 7 Kartografische Darstellung Los 4 - Schmirma



Anlage 4- 8 Kartografische Darstellung Los 4 - St. Micheln



Anlage 4- 9 Kartografische Darstellung Los 4 - Stöbnitz



Anlage 4- 10 Kartografische Darstellung Los 4 – Sankt Ulrich



Anlage 4- 11 Auflistung der Gewerbegebiete im Los 4 (Teilmenge von Los 4)

Gemeinde	Ortsteil	Name	Vorwahl	Fläche in km ²	Bemerkungen
Mücheln (Geiseltal)	Sankt Ulrich	Marina Mücheln Hafenplatz	034632	0,34	1 Unternehmen, Marina Mücheln ist Entwicklungsgebiet für maritime Dienstleister
Mücheln (Geiseltal)	Sankt Ulrich	Gewerbegebiet Raiffeisen	034632	0,85	4 Unternehmen
Mücheln (Geiseltal)	Sankt Ulrich	Hotelkomplex und Feriendorf	034632	0,15	In der Entwicklungsphase
Mücheln (Geiseltal)	Stöbnitz	Gewerbegebiet Stöbnitz	034632	0,65	2 Unternehmen
Mücheln (Geiseltal)	Stöbnitz	Geiseltalcamp	034632	0,18	Tauchzentrum, Strand

Anlage 4- 12 Gewerbegebiet in Mücheln (Geiseltal) – Sankt Ulrich



Anlage 4- 13 Gewerbegebiet in Mücheln (Geiseltal)- Stöbnitz



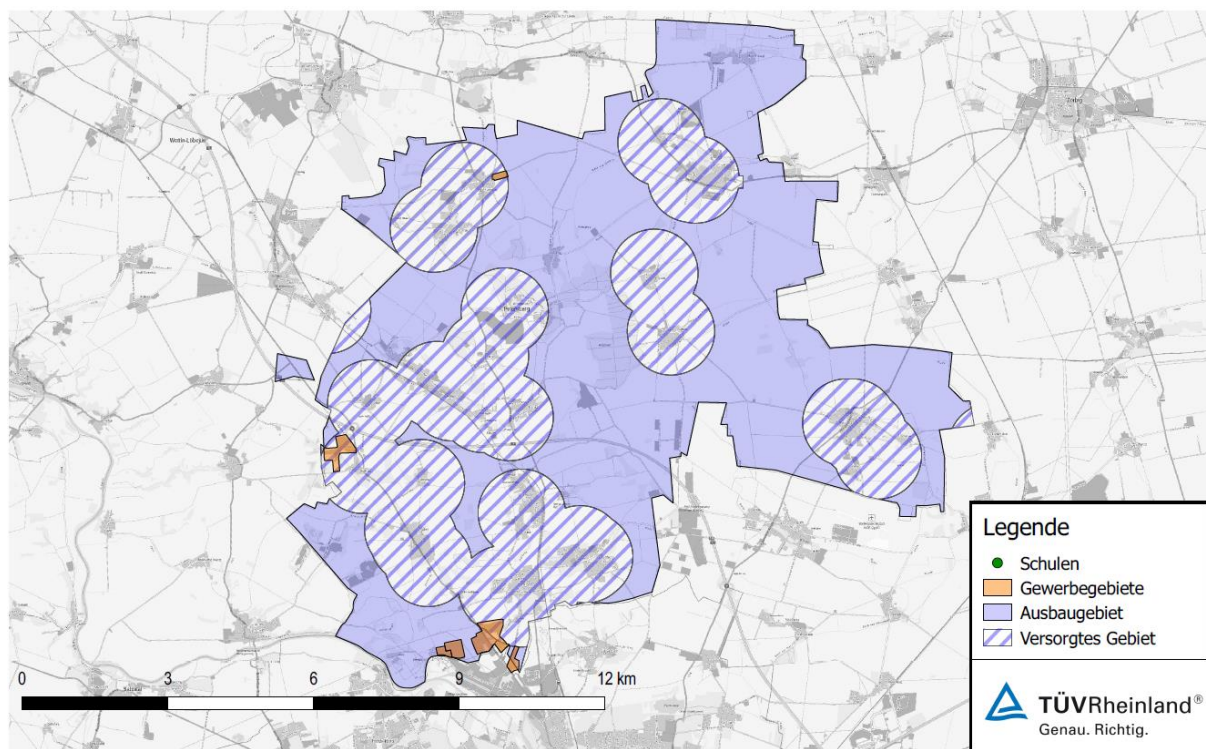
Anlage 5- 1 Statistische Daten zum Los 5

Los	Gemeinde	Ortsteil	Vorwahl	Fläche in	Einwohner	Anzahl	Anzahl	landwirt-
-----	----------	----------	---------	-----------	-----------	--------	--------	-----------

VST-A-250/2016/Ho
Breitbandausbau im Landkreis Saalekreis (ELER)

				km ²		Privat-Haushalte	Unternehmen	schaftliche Betriebe
5	Petersberg	Petersberg	034604	0,05	6	1	0	2
5	Petersberg	Drehlitz	034600	0,14	211	102	5	1
5	Petersberg	Mösthinsdorf	034600	0,18	273	112	8	1
5	Petersberg	Petersberg	034606	0,15	68	36	2	5
5	Petersberg	Sennewitz	0345	0,68	48	22	4	2
5	Petersberg	Trebitz	034606	0,26	101	58	14	2

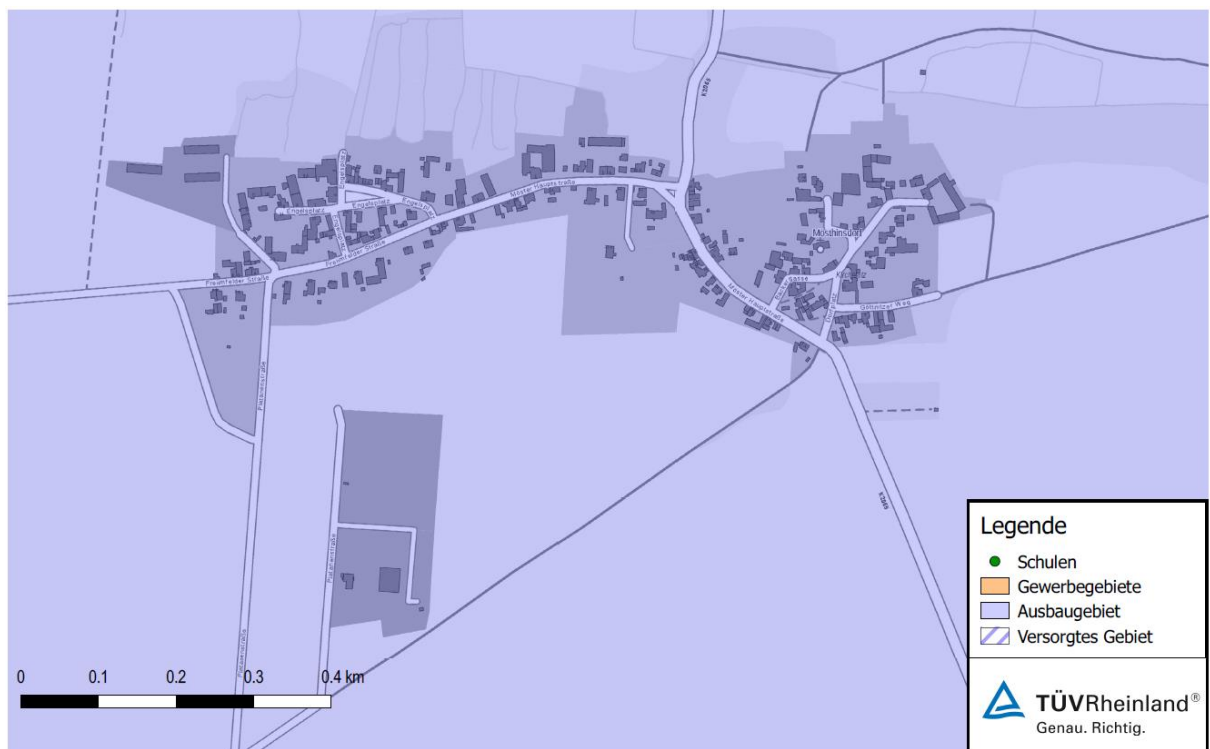
Anlage 5- 2 Kartografische Darstellung Los 5 - gesamt



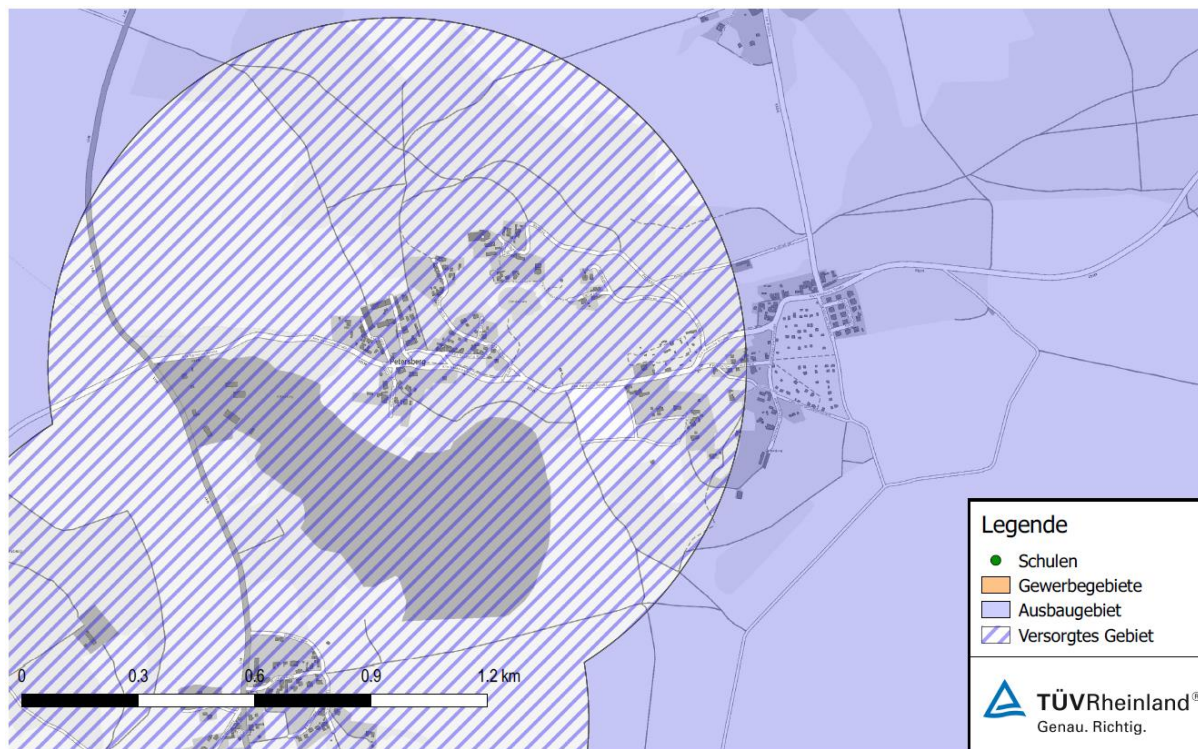
Anlage 5- 3 Kartografische Darstellung Los 5 - Drehlitz



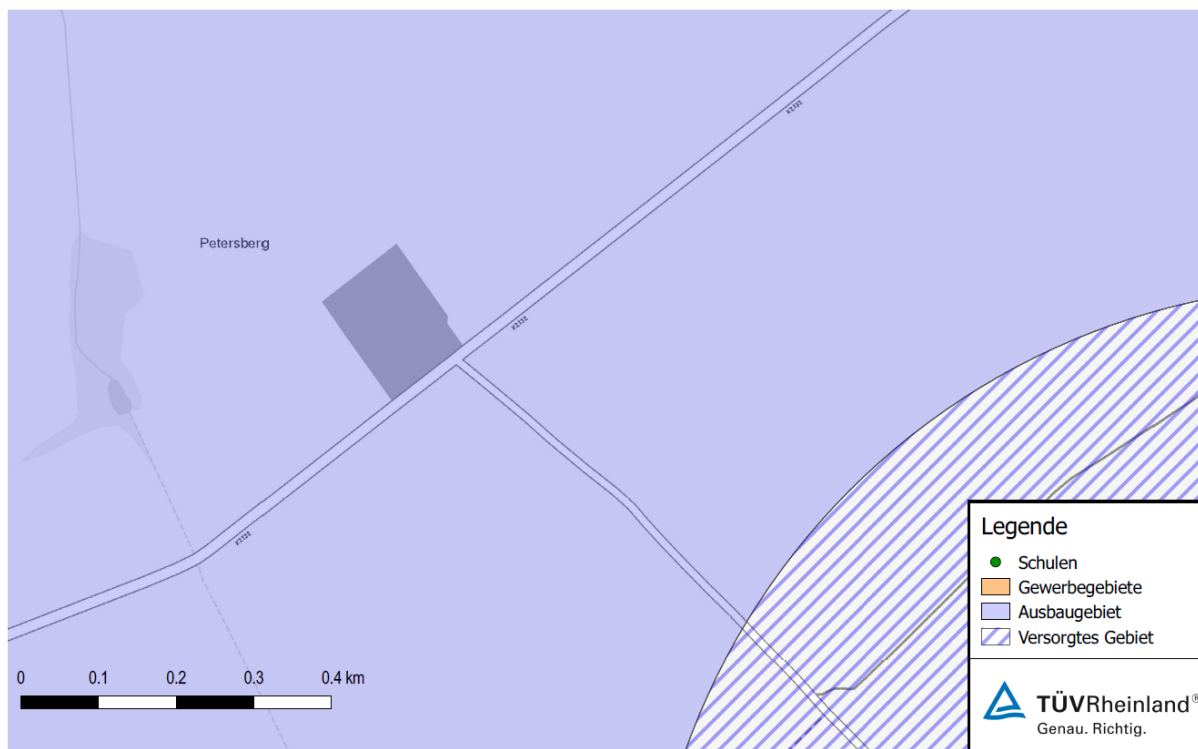
Anlage 5- 4 Kartografische Darstellung Los 5 - Möstlinsdorf



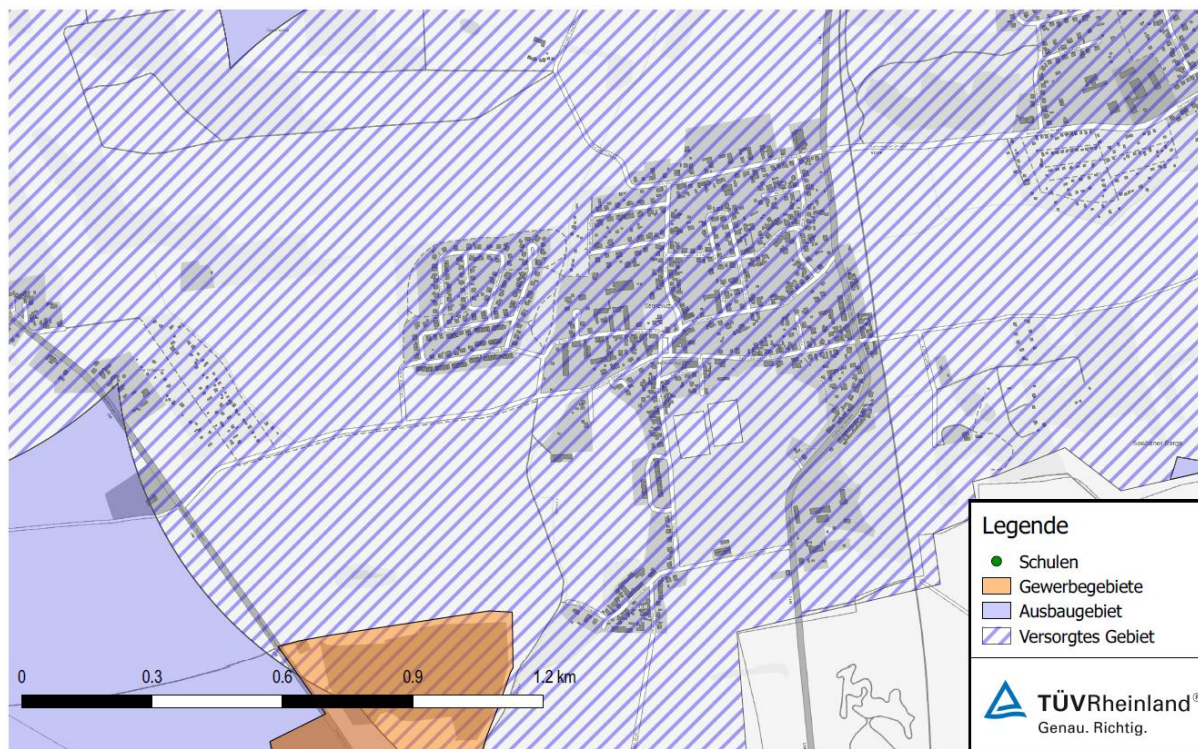
Anlage 5- 5 Kartografische Darstellung Los 5 - Petersberg 1



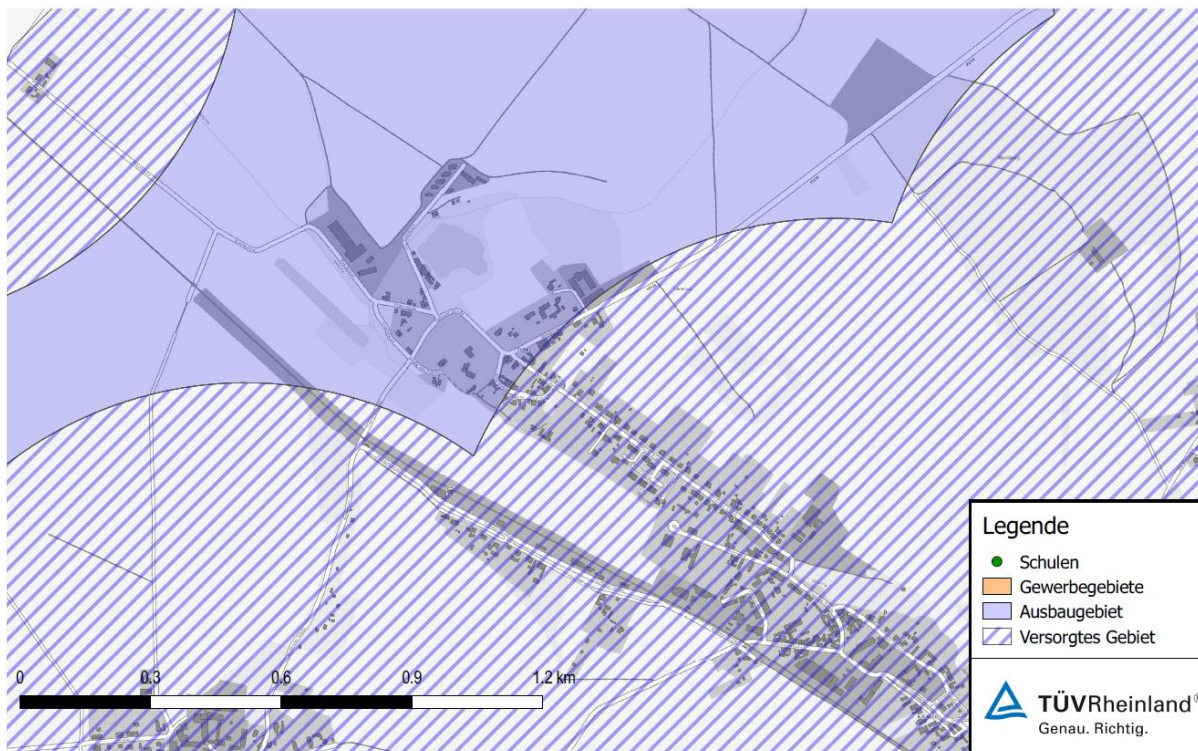
Anlage 5- 6 Kartografische Darstellung Los 5 - Petersberg 2



Anlage 5- 7 Kartografische Darstellung Los 5 - Sennewitz



Anlage 5- 8 Kartografische Darstellung Los 5 - Trebitz



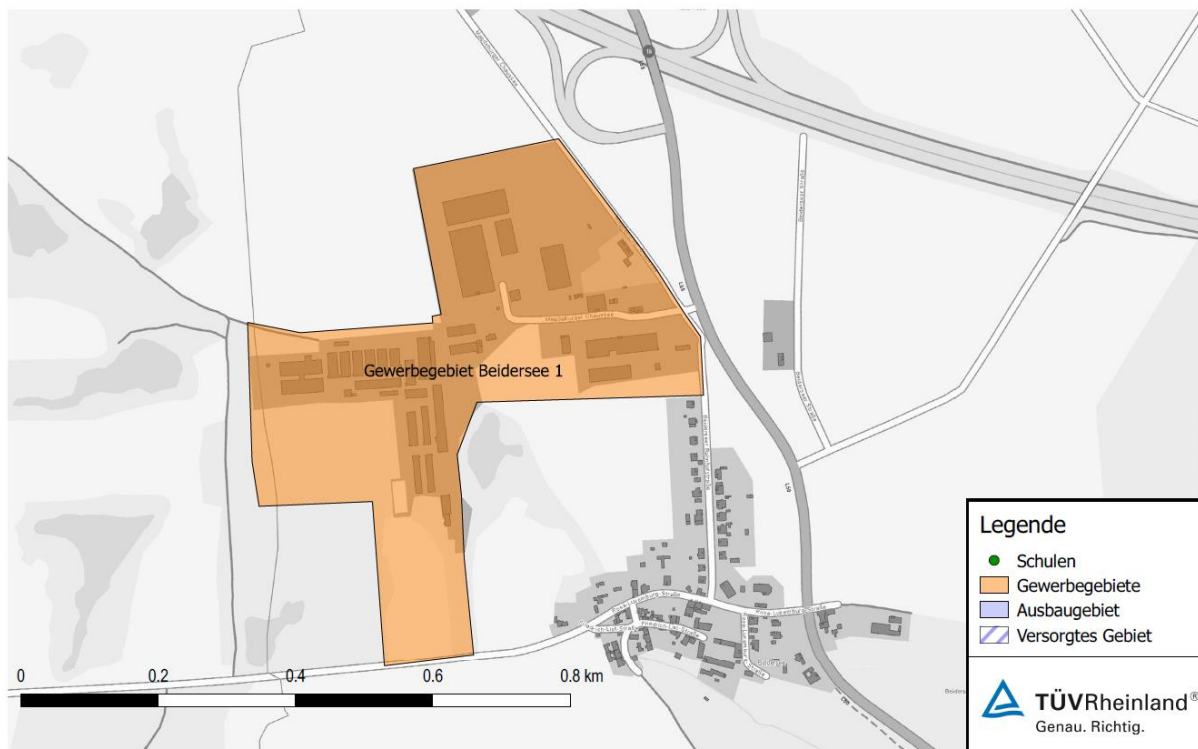
Anlage 5- 9 Auflistung der Gewerbegebiete im Los 5 (Teilmenge von Los 5)

Gemeinde	Ortsteil	Name	Vorwahl	Fläche in km ²	Bemerkungen
Petersberg	Beidersee	Gewerbegebiet Beidersee 1	034606	0,221	3 Unternehmen
Petersberg	Kaltenmark	Gewerbegebiet Kaltenmark 7	034603	0,039	1 Unternehmen
Petersberg	Sennewitz	Gewerbegebiet Sennewitz 1	0345	0,045	1 Unternehmen

VST-A-250/2016/Ho
Breitbandausbau im Landkreis Saalekreis (ELER)

Petersberg	Sennewitz	Gewerbegebiet Sennewitz 4	0345	0,108	1 Unternehmen
Petersberg	Sennewitz	Gewerbegebiet Sennewitz 6	034606	0,339	7 Unternehmen
Petersberg	Sennewitz	Gewerbegebiet Sennewitz 7	034606	0,077	1 Unternehmen

Anlage 5- 10 Gewerbegebiete in Petersberg - Beidersee



Anlage 5- 11 Gewerbegebiete in Petersberg - Sennewitz



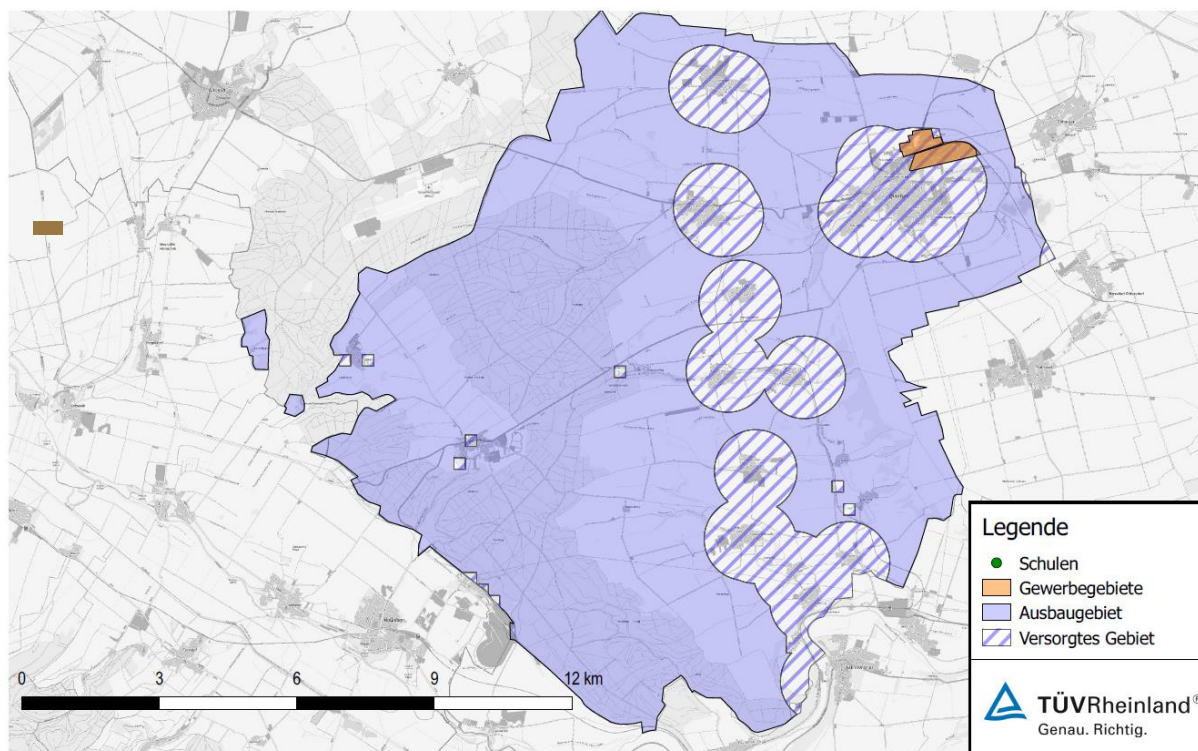
Anlage 5- 12 Gewerbegebiete in Petersberg - Kaltenmark



Anlage 6- 1 Statistische Daten zum Los 6

Los	Gemeinde	Ortsteil	Vorwahl	Fläche in km ²	Einwohner	Anzahl Privat-Haushalte	Anzahl Unternehmen	landwirtschaftliche Betriebe
6	Querfurt	Querfurt	03466	0,01	1	1	0	1
6	Querfurt	Querfurt	034672	0,03	19	8	3	3
6	Querfurt	Querfurt	034771	0,06	137	139	5	4
6	Querfurt	Grockstädt	034461	0,08	70	80	1	5
6	Querfurt	Lodersleben	034771	0,63	2	1	0	5
6	Querfurt	Spielberg	034461	0,10	107	65	6	4

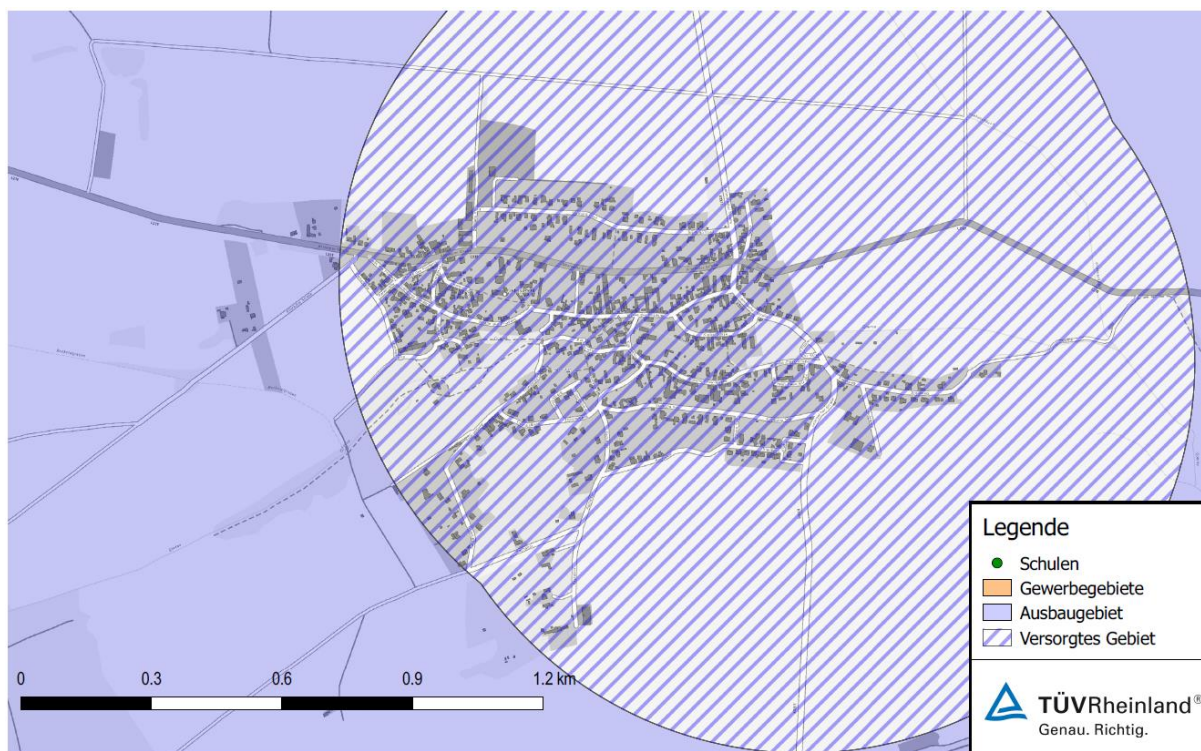
Anlage 6- 2 Kartografische Darstellung Los 6 - gesamt



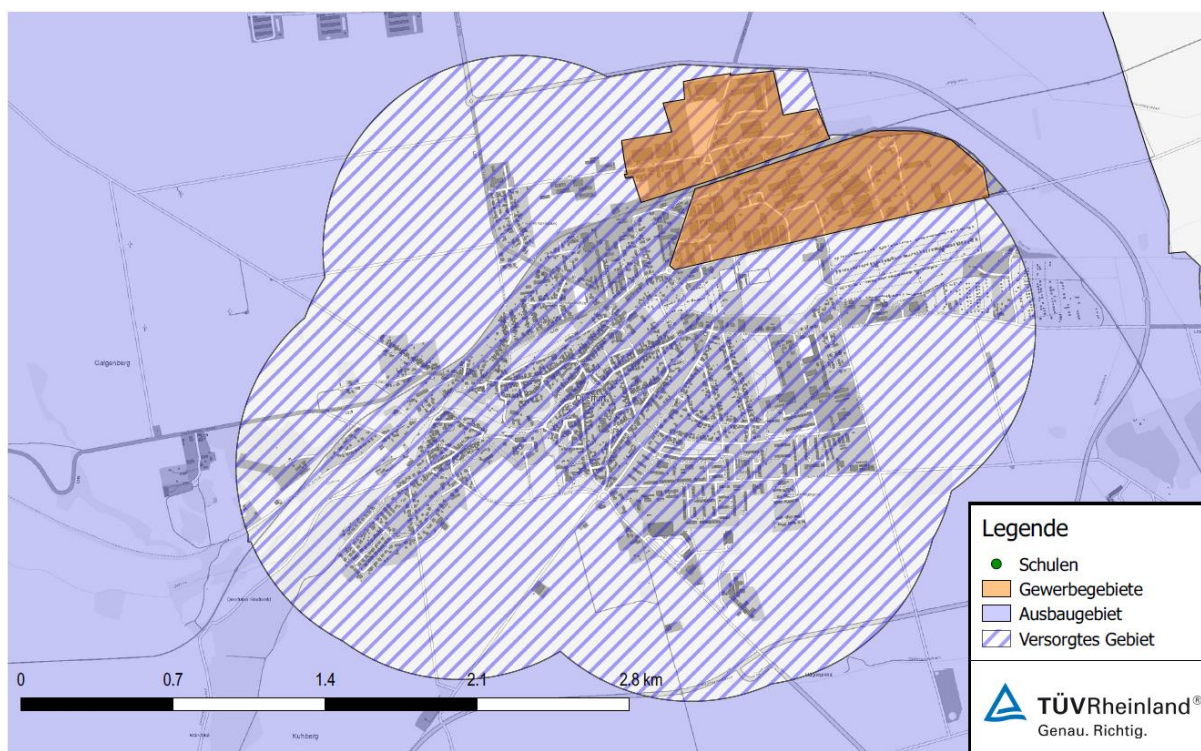
Anlage 6- 3 Kartografische Darstellung Los 6 - Grockstädt



Anlage 6- 4 Kartografische Darstellung Los 6 - Lodersleben



Anlage 6- 5 Kartografische Darstellung Los 6 - Querfurt



Anlage 6- 6 Kartografische Darstellung Los 6 - Spielberg



Anlage 6- 7 Auflistung der Gewerbegebiete im Los 6 (Teilmenge von Los 6)

Gemeinde	Ortsteil	Name	Vorwahl	Fläche in km ²	Bemerkungen
Querfurt	Querfurt	Gewerbegebiet Döcklitzer Tor	034771	0,315	4 Unternehmen
Querfurt	Querfurt	Gewerbegebiet Obhäuser Weg	034771	0,510	3 Unternehmen

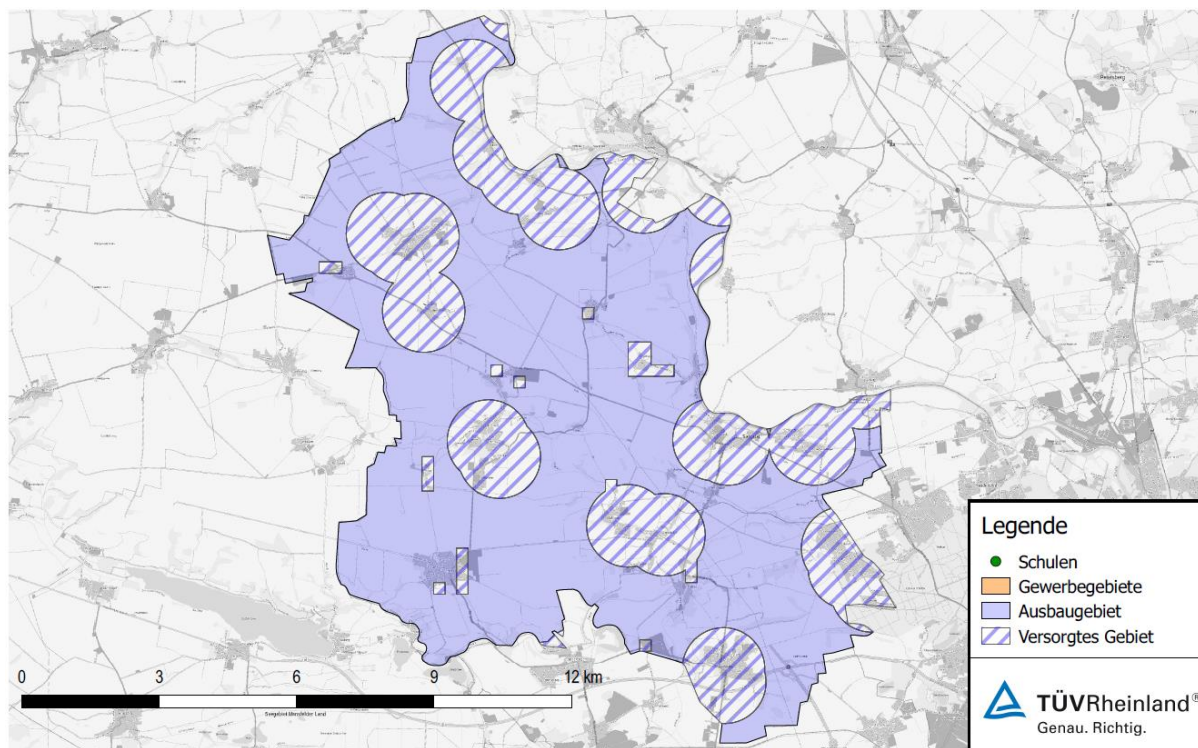
Anlage 6- 8 Gewerbegebiete in Querfurt



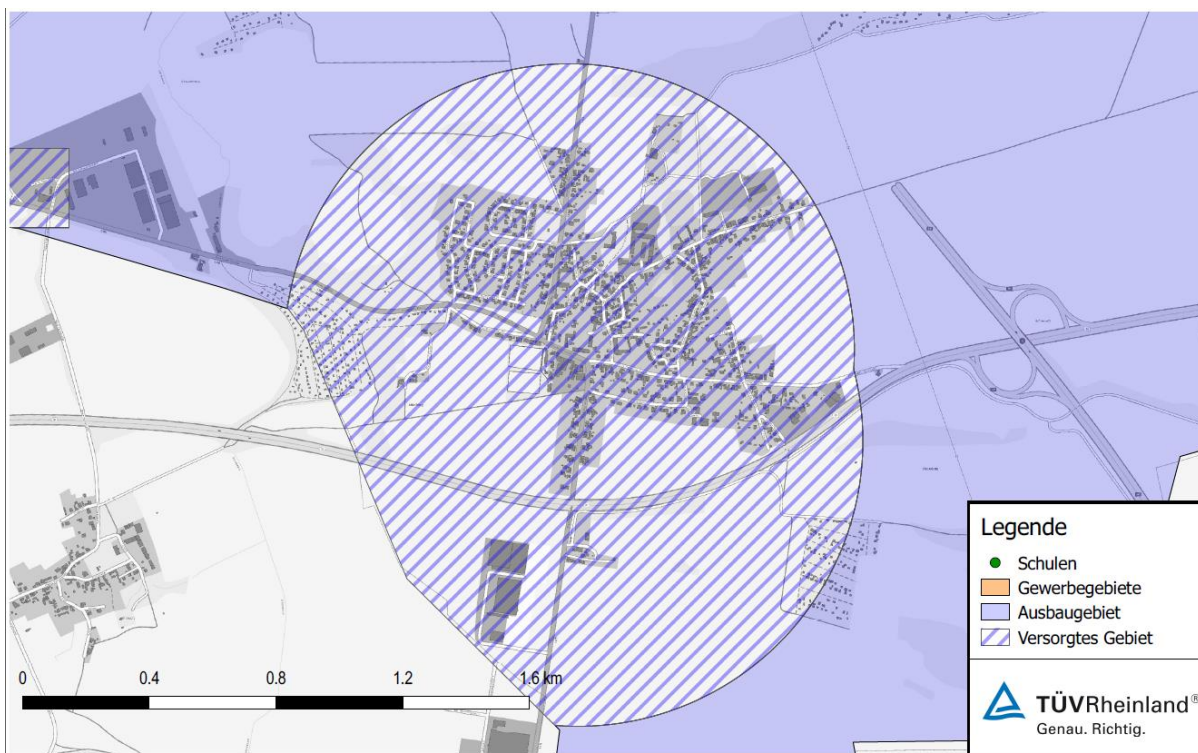
Anlage 7- 1 Statistische Daten zum Los 7

Los	Gemeinde	Ortsteil	Vorwahl	Fläche in km ²	Einwohner	Anzahl Privat-Haushalte	Anzahl Unternehmen	landwirtschaftliche Betriebe
7	Salzatal	Bennstedt	034601	0,04	5	3	1	2
7	Salzatal	Fienstedt	034609	0,69	221	128	16	3
7	Salzatal	Gorsleben	034609	0,17	223	137	18	3
7	Salzatal	Höhnstedt	034601	0,32	1250	629	55	0
7	Salzatal	Köllme	034609	0,88	226	96	10	1
7	Salzatal	Pfützthal	034609	0,19	114	76	5	0
7	Salzatal	Quillschina	034609	0,11	63	38	5	2
7	Salzatal	Schochwitz	034609	0,03	2	1	0	3
7	Salzatal	Wils	034609	0,36	17	11	2	1
7	Salzatal	Zörnitz	034607	0,03	42	28	1	0
7	Salzatal	Salzatal	0345	0,05	18	15	15	4

Anlage 7- 2 Kartografische Darstellung Los 7 – gesamt



Anlage 7- 3 Kartografische Darstellung Los 7 - Bennstedt



Anlage 7- 4 Kartografische Darstellung Los 7 - Fienstedt



Anlage 7- 5 Kartografische Darstellung Los 7 - Gorsleben



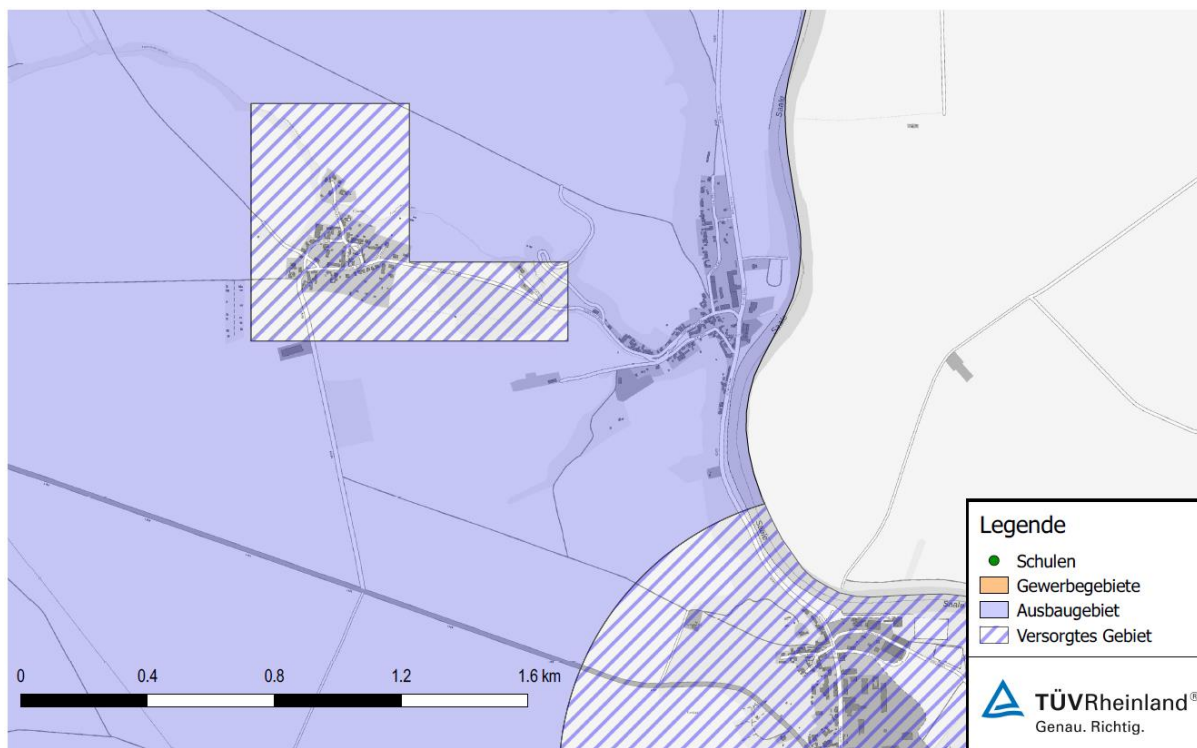
Anlage 7- 6 Kartografische Darstellung Los 7 - Hönstedt



Anlage 7- 7 Kartografische Darstellung Los 7 - Köllme



Anlage 7- 8 Kartografische Darstellung Los 7 - Pfützthal



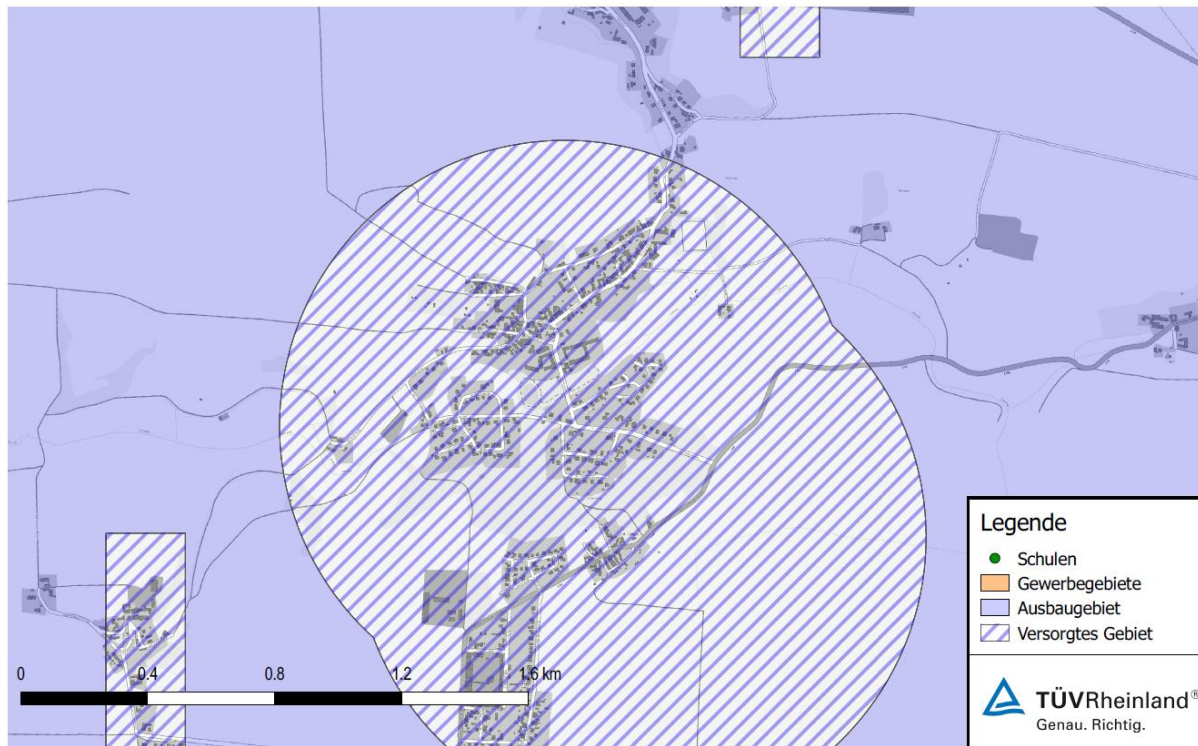
Anlage 7- 9 Kartografische Darstellung Los 7 - Quillschina



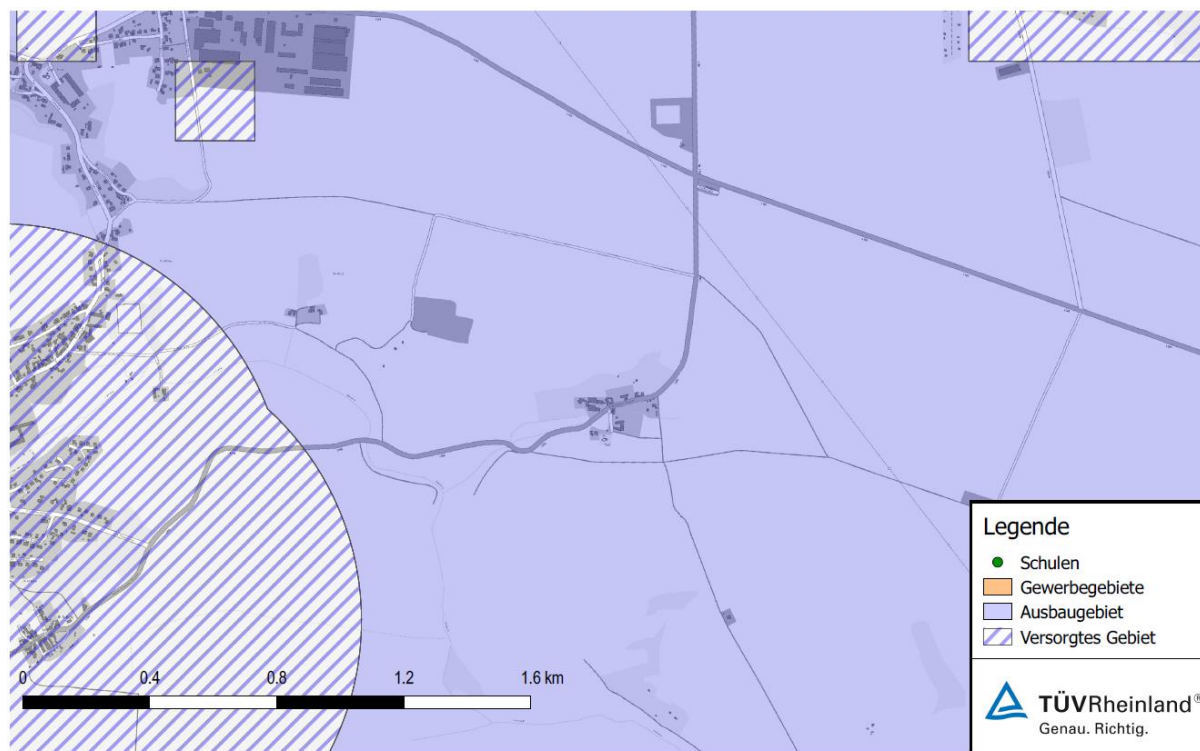
Anlage 7- 10 Kartografische Darstellung Los 7 - Salzatal



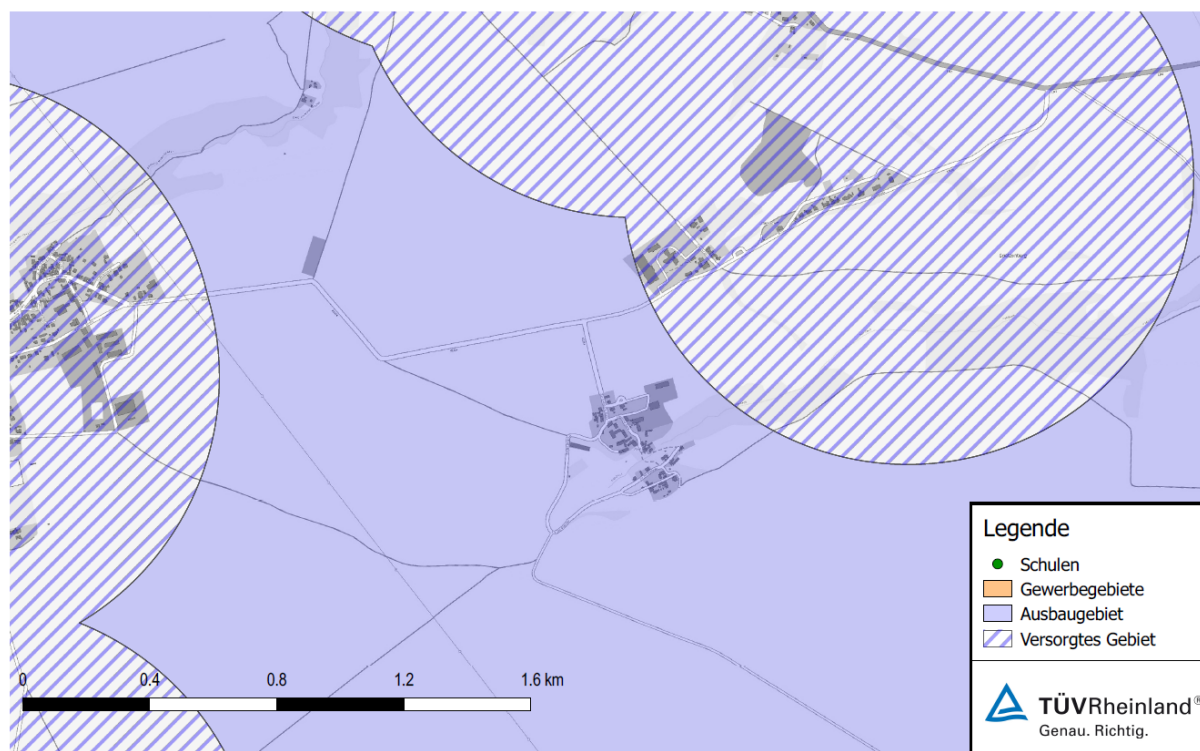
Anlage 7- 11 Kartografische Darstellung Los 7 - Schochwitz



Anlage 7- 12 Kartografische Darstellung Los 7 - Wils



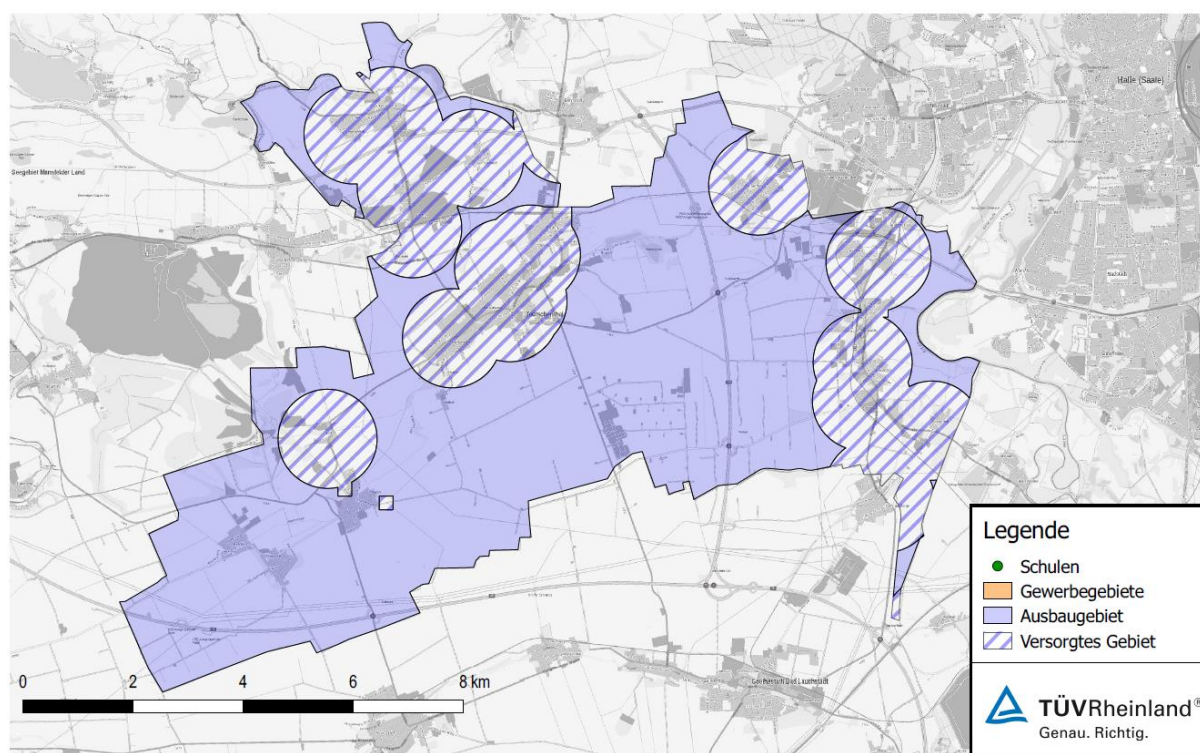
Anlage 7- 13 Kartografische Darstellung Los 7 - Zörnitz



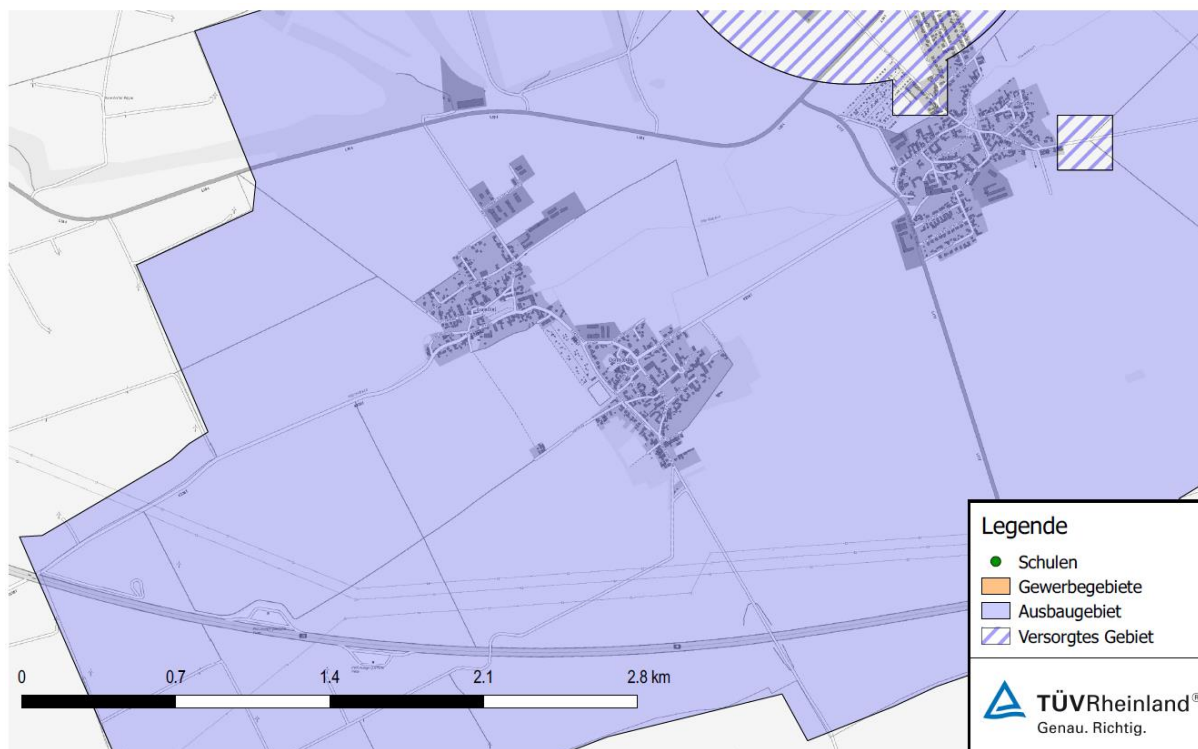
Anlage 8- 1 Statistische Daten zum Los 8

Los	Gemeinde	Ortsteil	Vorwahl	Fläche in km ²	Einwohner	Anzahl Privat- Haushalte	Anzahl Unter- nehmen	landwirt- schaftliche Betriebe
8	Teutschenthal	Asendorf	034636	0,30	300	156	23	4
8	Teutschenthal	Teutschenthal	0345	0,05	46	35	5	2
8	Teutschenthal	Teutschenthal	034635	0,02	0	1	2	1
8	Teutschenthal	Dornstedt	034636	0,28	384	208	24	0
8	Teutschenthal	Schäferei	034601	0,04	25	13	1	1
8	Teutschenthal	Teutschenthal	034601	0,65	15	20	15	1
8	Teutschenthal	Teutschenthal Ost (Eisdorf)	034601	0,38	58	33	2	1

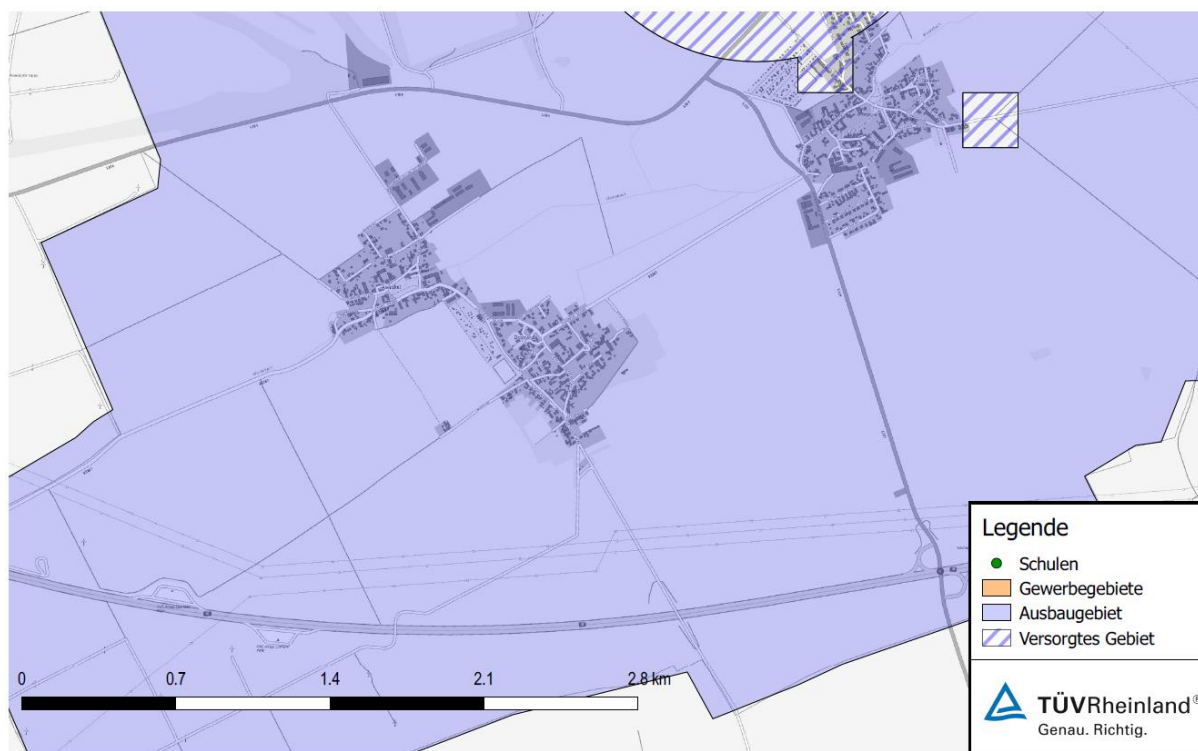
Anlage 8- 2 Kartografische Darstellung Los 8 - gesamt



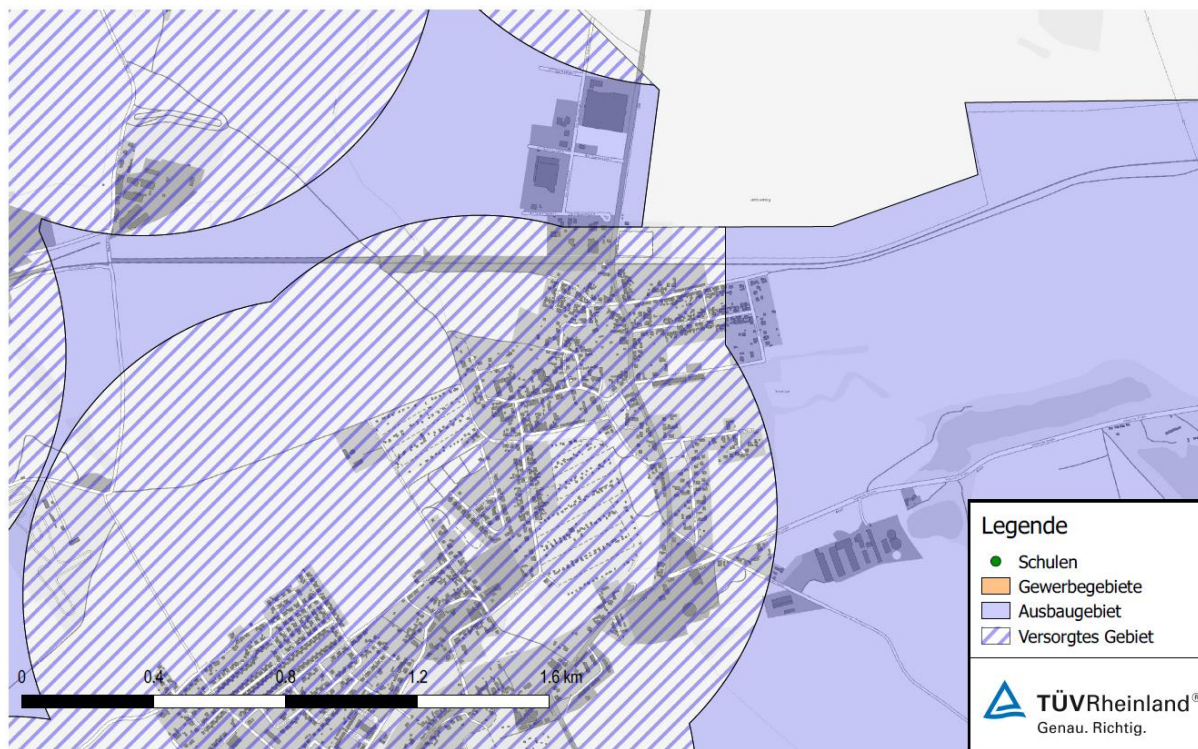
Anlage 8- 3 Kartografische Darstellung Los 8 - Asendorf



Anlage 8- 4 Kartografische Darstellung Los 8 - Dornstedt



Anlage 8- 5 Kartografische Darstellung Los 8 - Eisdorf



Anlage 8- 6 Kartografische Darstellung Los 8 - Schäferei



Anlage 8- 7 Kartografische Darstellung Los 8 - Teutschenthal

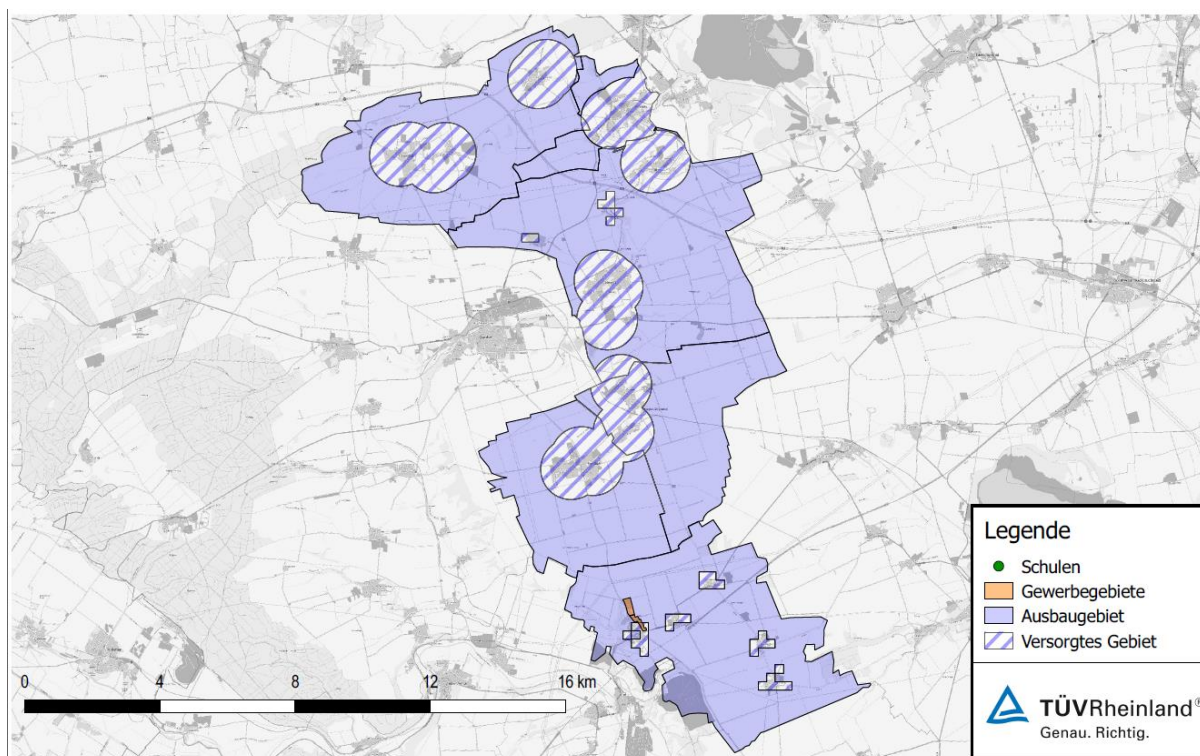
VST-A-250/2016/Ho
Breitbandausbau im Landkreis Saalekreis (ELER)



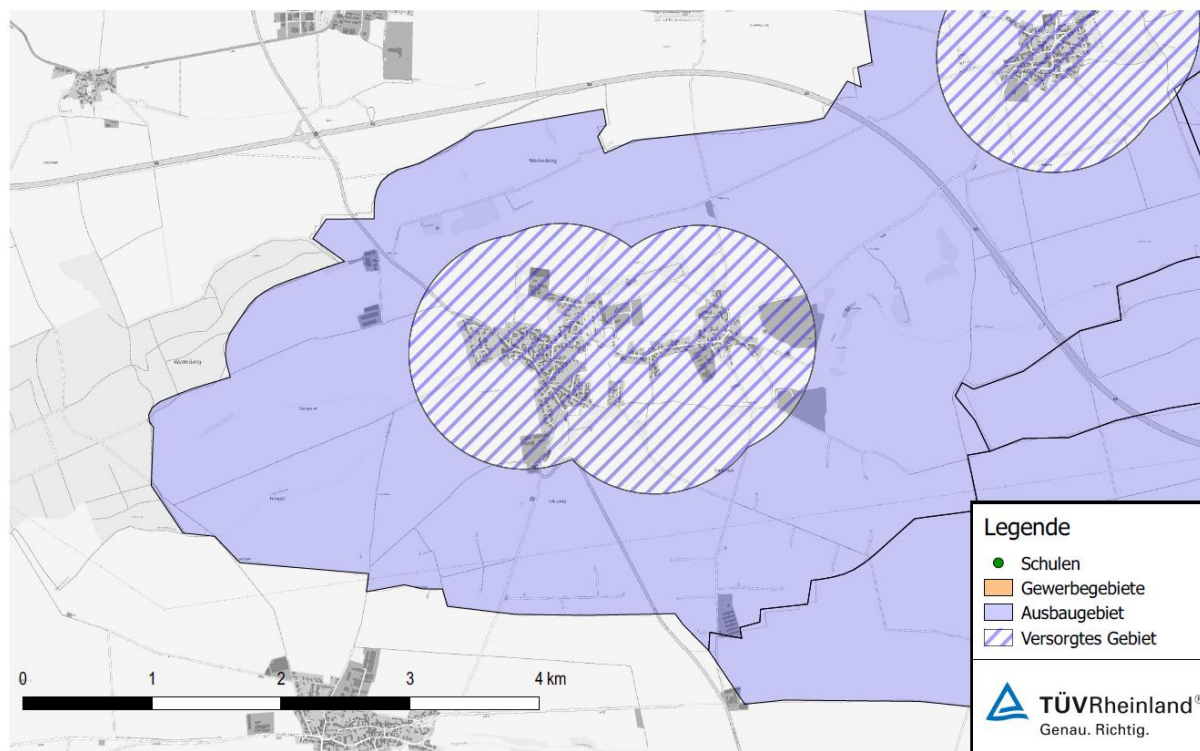
Anlage 9- 1 Statistische Daten zum Los 9

Los	Verbands- gemeinde	Gemeinde	Ortsteil	Vorwahl	Fläche in km ²	Einwohner	Anzahl Privat- Haushalte	Anzahl Unter- nehmen	landwirt- schaftliche Betriebe
9	Weida-Land	Farnstädt	Farnstädt	034776	0,25	9	4	6	0
9	Weida-Land	Obhausen	Obhausen	034774	0,02	15	4	0	0
9	Weida-Land	Obhausen	Neuweidenbach	034771	0,10	43	18	5	1
9	Weida-Land	Schraplau	Schafsee	034774	0,09	4	2	0	4
9	Weida-Land	Steigra	Kalzendorf	034461	0,13	36	17	6	4
9	Weida-Land	Steigra	Schnellroda	034632	0,19	51	24	0	1

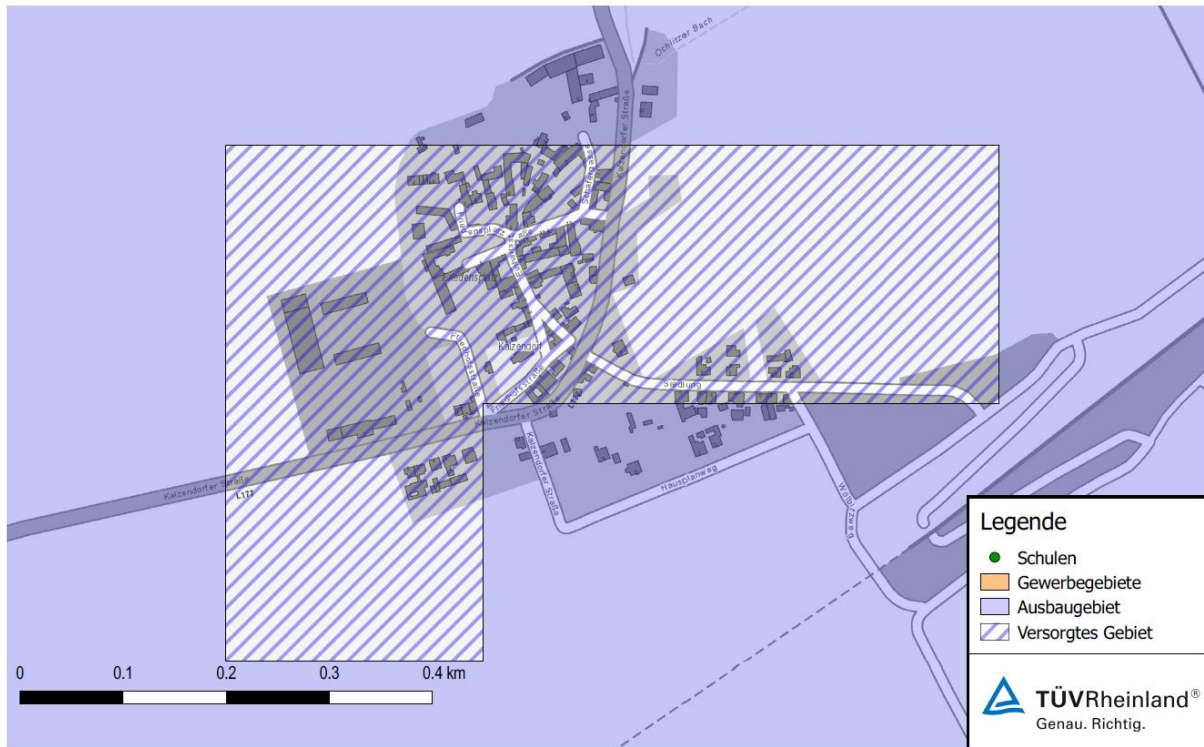
Anlage 9- 2 Kartografische Darstellung Los 9 - gesamt



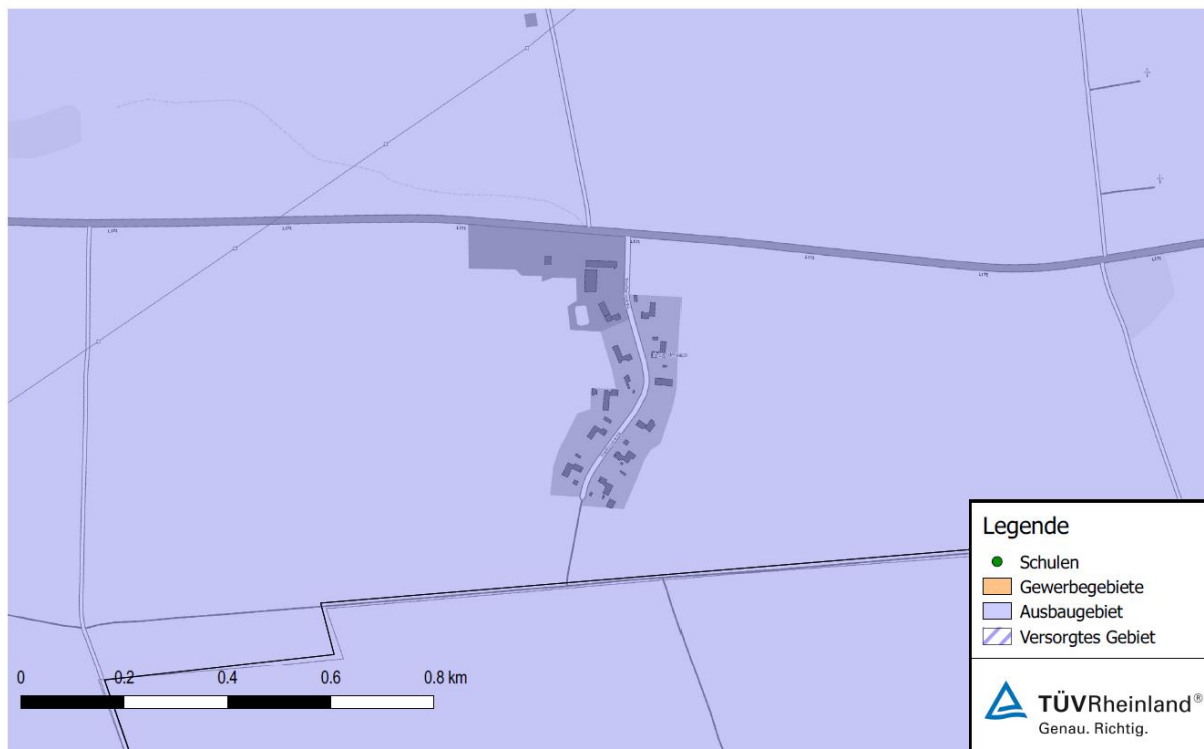
Anlage 9- 3 Kartografische Darstellung Los 9 - Farnstätt



Anlage 9- 4 Kartografische Darstellung Los 9 - Kalzendorf



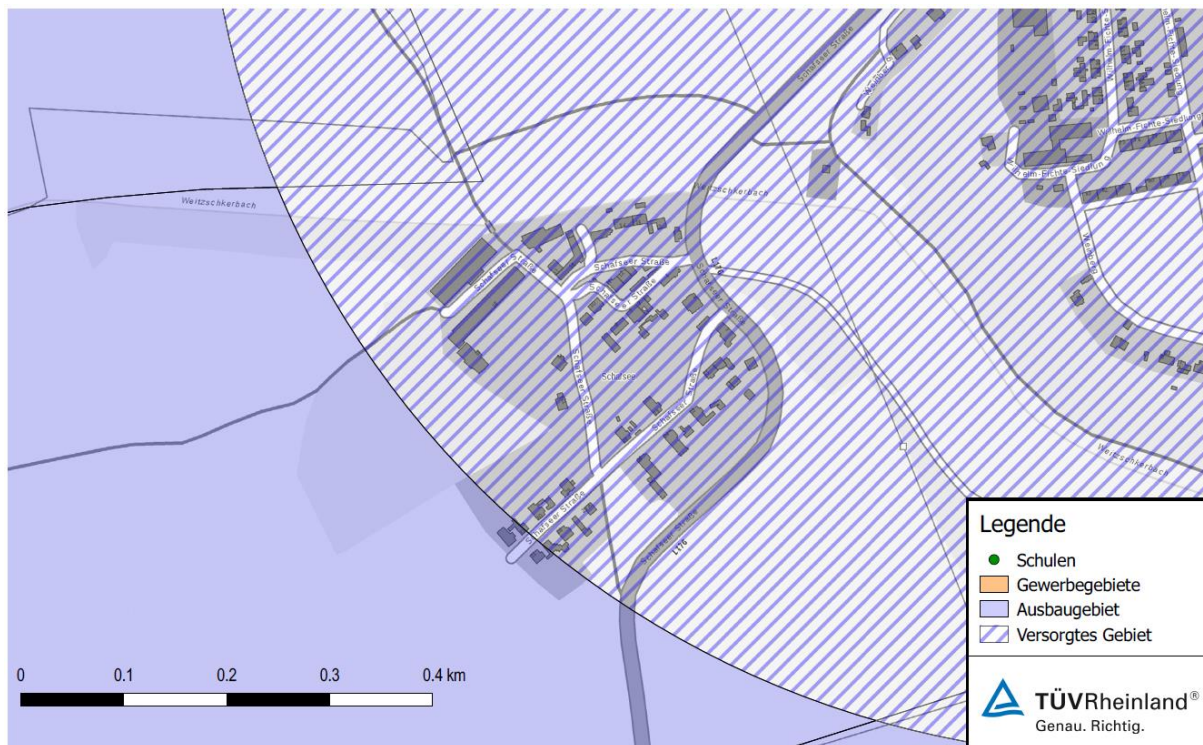
Anlage 9- 5 Kartografische Darstellung Los 9 - Neuweidenbach



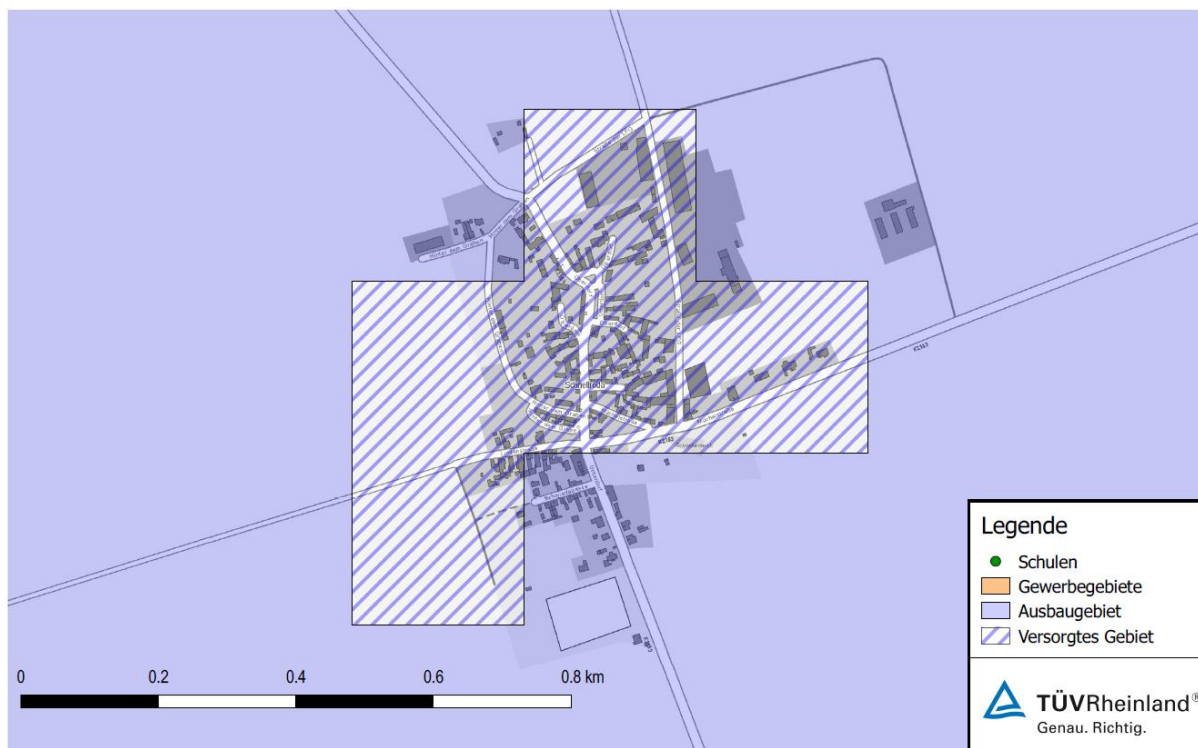
Anlage 9- 6 Kartografische Darstellung Los 9 - Obhausen



Anlage 9- 7 Kartografische Darstellung Los 9 - Schafsee



Anlage 9- 8 Kartografische Darstellung Los 9 - Schnellroda



Anlage 9- 9 Auflistung der Gewerbegebiete im Los 9 (Teilmenge von Los 9)

Gemeinde	Ortsteil	Name	Vorwahl	Fläche in km ²	Bemerkungen
Steigra	Steigra	Gewerbegebiet Steigra 1	034461	0,168	7 Unternehmen

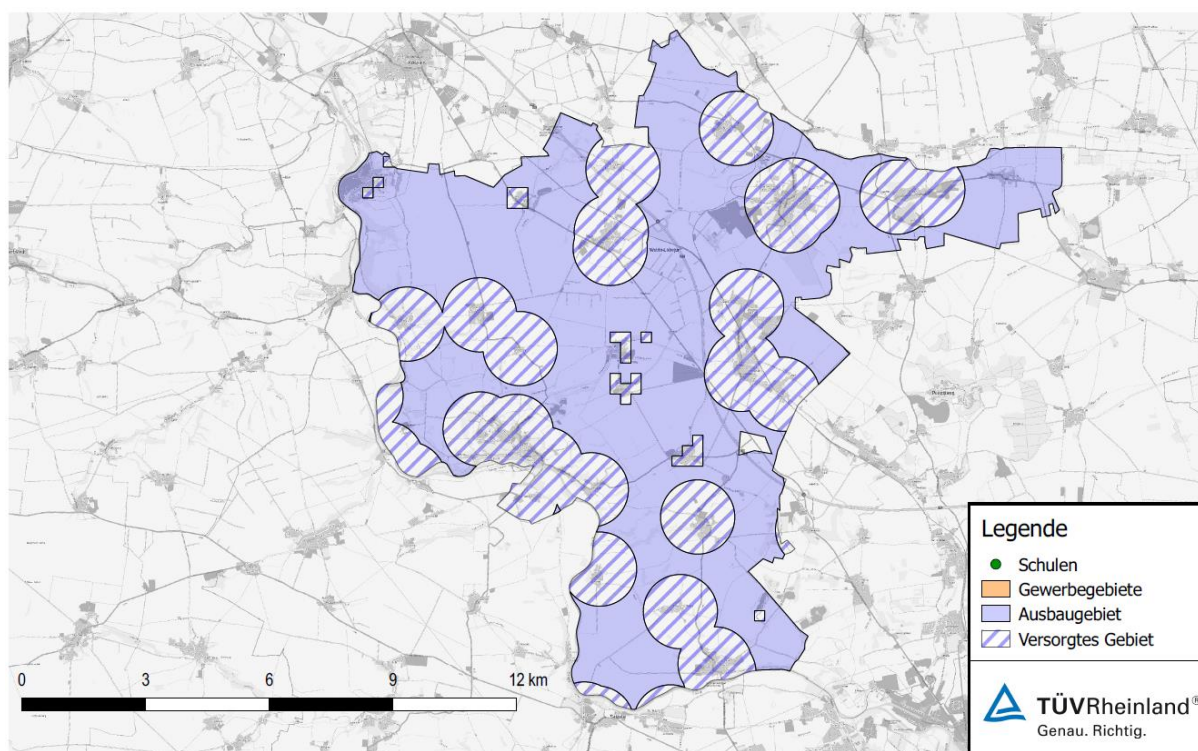
Anlage 9- 10 Gewerbegebiete in Steigra



Anlage 10- 1 Statistische Daten zum Los 10

Los	Gemeinde	Ortsteil	Vorwahl	Fläche in km ²	Einwohner	Anzahl Privat-Haushalte	Anzahl Unternehmen	landwirtschaftliche Betriebe
10	Wettin-Löbejün	Wettin-Löbejün	0345	0,11	25	10	10	1
10	Wettin-Löbejün	Wettin-Löbejün	034607	0,01	6	2	2	4
10	Wettin-Löbejün	Görbitz	034603	0,03	89	51	7	1
10	Wettin-Löbejün	Kösseln	034600	0,18	225	121	15	0
10	Wettin-Löbejün	Rothenburg	034691	0,65	24	11	0	1

Anlage 10- 2 Kartografische Darstellung Los 10 - gesamt



Anlage 10- 3 Kartografische Darstellung Los 10 - Görbitz



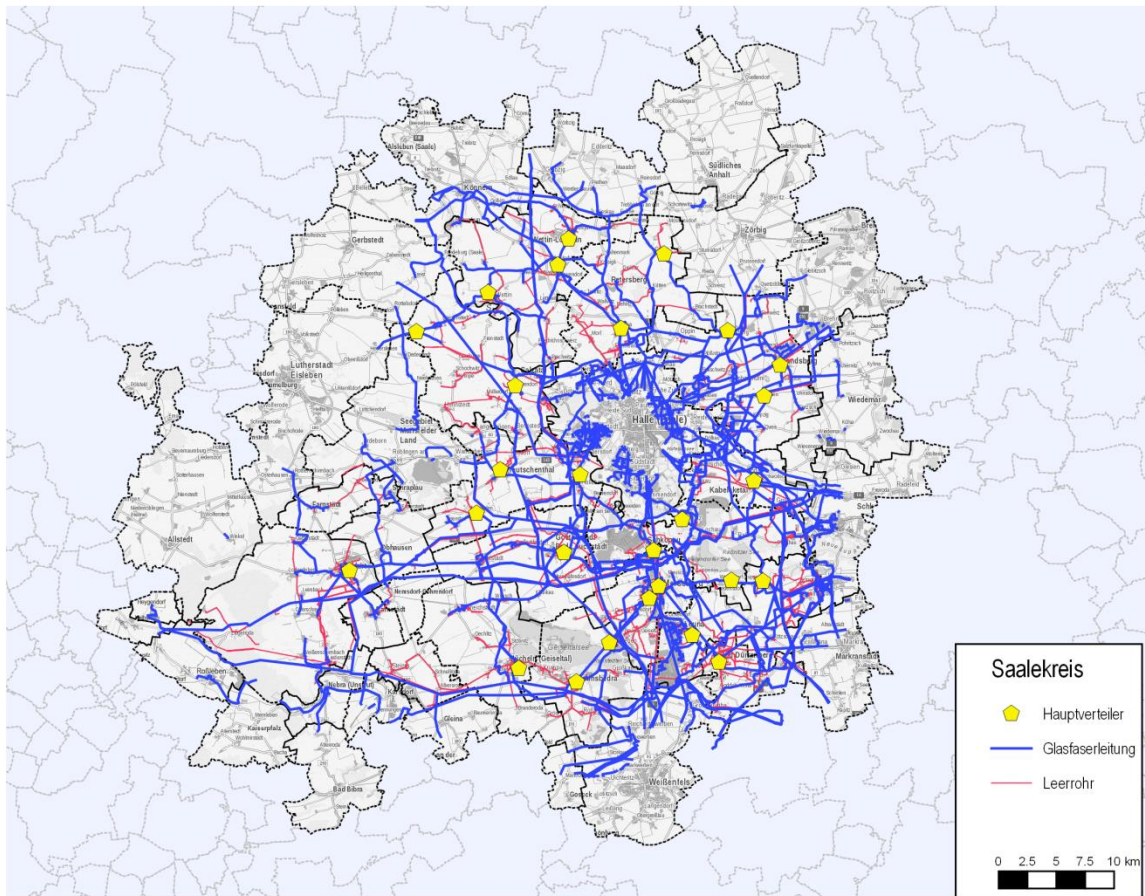
Anlage 10- 4 Kartografische Darstellung Los 10 - Kösseln



Anlage 10- 5 Kartografische Darstellung Los 10 - Rothenburg



Anlage 11- 1 Glasfaserleitungen, Leerrohrtrassen und Hauptverteiler im Saalekreis



Im Saalekreis liegen sowohl Leerrohre, als auch Glasfaserleitungen vor. Die vorhandenen Strukturen sind auf der oben abgebildeten Karte ersichtlich. Die hierbei vorliegenden Kapazitäten gilt es bei der Planung der Netze bestmöglich zu integrieren. Darüberhinaus befinden sich insgesamt 27 Hauptverteiler. Die Position der Hauptverteiler kann der oben aufgeführten Karte entnommen werden.